

**Uchwała Nr XVII/103/2008**  
**Rady Gminy Świątki**  
**z dnia 10 września 2008 roku**

w sprawie zatwierdzenia Planu Odnowy Miejscowości Kwiecewo w Gminie Świątki na lata 2007 – 2017.

Na podstawie art.18 ust.2 pkt 6 ustawy z dnia 8 marca 1990 roku o samorządzie gminnym (Dz.U. z 2001 r Nr 142 poz.1591 zm. Dz.U z 2002 r Nr 23 poz.220, Nr 62 poz.558, Nr 113 poz.984, Nr 153 poz.1271, Nr 214 poz.1806 z 2003 r Nr 80 poz.717, Nr 162 poz. 1568 z 2004 r Nr 102 poz.1055, Nr 116 poz.1203 z 2005 r Nr 172 poz.1441, Nr 175 poz.1457 z 2006 r Nr 17 poz.128, Nr 181 poz.1337 z 2007 r Nr 48 poz. 327, Nr 138 poz.974, Nr 173 poz.1218) **Rada Gminy Świątki**, uchwala, co następuje;

§ 1. Zatwierdza się Plan Odnowy Miejscowości Kwiecewo w Gminie Świątki na lata 2007 – 2017, stanowiący załącznik do niniejszej uchwały

§ 2. Wykonanie uchwały powierza się Wójtowi Gminy Świątki.

§ 3. Uchwała wchodzi w życie z dniem podjęcia.

Przewodniczący Rady Gminy

Grzegorz Zych

Załącznik do Uchwały  
Nr XVII/103/2008 Rady Gminy Świątki  
z dnia 10 września 2008 roku  
w sprawie zatwierdzenia Planu Odnowy Miejscowości Kwiecewo  
w Gminie Świątki na lata 2007 – 2017.

# Plan Odnowy Miejscowości Kwiecewo w Gminie **Świątki** na lata 2007 - 2017



## Spis treści

Wstęp	3
1. Charakterystyka miejscowości	3
1.1. Obszar i położenie geograficzne i administracyjne	3
1.2. Historia miejscowości	5
1.3. Struktura przestrzenna miejscowości	6
1.4. Demografia i bezrobocie	6
2. Inwentaryzacja zasobów	9
2.1. Zasoby przyrodnicze	9
2.2. Dziedzictwo kulturowe	
2.3. Obiekty i tereny	12
2.4. Infrastruktura społeczna	18
2.5. Infrastruktura techniczna	20
2.6. Gospodarka i rolnictwo	22
2.7. Kapitał społeczny i ludzki	25
3. Ocena mocnych i słabych stron miejscowości	31
4. Opis planowanych zadań i przedsięwzięć	32
5. Opis planowanego przedsięwzięcia	33
5.1. Tytuł inwestycji	36
5.2. Opis inwestycji	36
5.3. Opis techniczny inwestycji	36
5.4. Szacunkowy kosztorys planowanego przedsięwzięcia	38
5.5. Źródła finansowania	38
5.6. Harmonogram planowanego przedsięwzięcia	39

## Wstęp

Plan Odnowy Miejscowości jest dokumentem stanowiącym załącznik do wniosku aplikacyjnego o dofinansowanie inwestycji w ramach Programu Rozwoju Obszarów Wiejskich na lata 2007-2013. Plan Odnowy Miejscowości obejmuje w szczególności charakterystykę miejscowości, inwentaryzację zasobów, analizę mocnych i słabych stron i perspektywę rozwoju oraz opis planowanych przedsięwzięć. Plan będzie aktualizowany i rozszerzany o zapisy dotyczące inwestycji, dla których gmina będzie starała się o środki w ramach PROW.

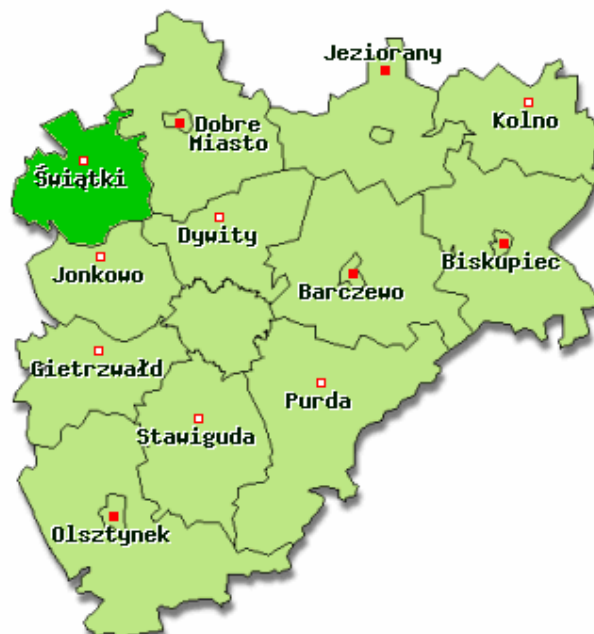
### 1. Charakterystyka miejscowości

#### 1.1. Obszar, położenie geograficzne i administracyjne

Kwiecewo (Queetz) - wieś położona około 8km na południowy-zachód od Dobrego Miasta, przy drodze Świątki-Dobre Miasto. Wieś założona około 1333 roku przez Henryka Lutra (przywilej lokacyjny w 1372 potwierdził biskup warmiński Jan Stryrock).

Nazwa urzędowa z 1965 roku	Inne nazwy z lat 1945-1965	Nazwa niemiecka
Kwiecewo	Kwiecewo Szlacheckie	Adling Queetz

#### Podział administracyjny powiatu olsztyńskiego



W opracowaniu wykorzystano mapy cyfrowe IMAGIS (R)

Źródło: [www.polskiegminy.pl](http://www.polskiegminy.pl)

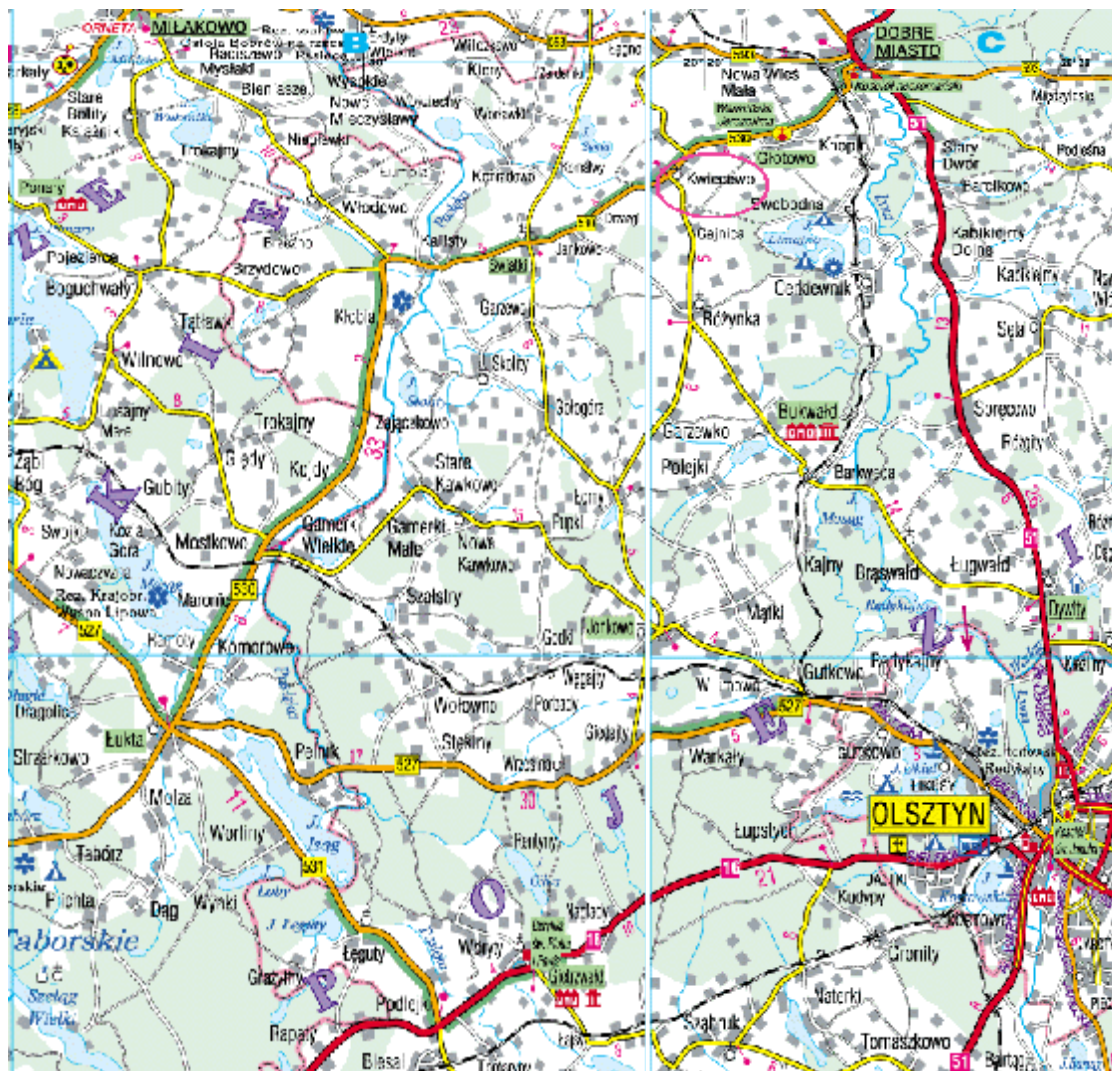
Wieś Kwiecewo leży na terenie Pojezierza Olsztyńskiego, w północno-wschodniej części Gminy Świątki, należącej do powiatu olsztyńskiego. Miejscowość Kwiecewo jest wsią sołecką. Sąsiaduje ze Świątkami w odległości 6 km, na trasie Świątki - Dobre Miasto. Spośród należących do gminy miejscowości, największe to Świątki, Kwiecewo i Brzydowo.

## Organy samorządowe sołectwa Kwiecewo na terenie Gminy Świątki – kadencja 2007 -2011

Sołtys  
Zastępca Sołtysa  
Rada Sołecka

Andrzej Walczak  
Stefan Kucznier  
Katarzyna Juchniewicz  
Dorota Walczak  
Marta Waszczuk

### Położenie miejscowości Kwiecewo



Natomiast Gmina Świątki położona jest w środkowej części województwa warmińsko-mazurskiego, w północno-zachodniej części powiatu olsztyńskiego w obrębie pojezierza olsztyńskiego. Graniczy z gminami: Miłakowo, Lubomino, Dobrze Miasto, Dywity, Jonkowo, Łukta.

### Zasięg regionu w obrębie Polski

	Megaregion	Niż Wschodnioeuropejski
	Prowincja	Niż Wschodniobałtycko-Białoruski
	Podprowincja	Pojezierza Wschodniobałtyckie
	Makroregion	Pojezierze Mazurskie
	Zajmowane jednostki administracyjne	Polska: - woj. warmińsko-mazurskie - woj. podlaskie Rosja: - obwód kaliningradzki

Źródło: [www.pl.wikipedia.org](http://www.pl.wikipedia.org)

Pojezierze Olsztyńskie - część składowa Pojezierza Mazurskiego. Obszar Pojezierza Olsztyńskiego rozciąga się po obu brzegach górnego biegu Łyny, sięgając na zachodzie po Pasłękę. Krajobraz ukształtowany został w wyniku ostatniego zlodowacenia (lobu Łyny), którego fazy zaniku zaznaczają się w postaci łuków wałów morenowych sięgających na zachodzie po Morąg, na południu po Nidzicę, a na wschodzie po linię Szczytno-Biskupiec. Wysokość moren nie przekracza 200 m n.p.m. W podłożu zalega głównie glina zwałowa. W dolinach rynien lodowcowych i mis pojeziernych występują torfowiska i łąki.

#### 1.2. Historia miejscowości

Kwiecewo jest jedną z najstarszych miejscowości powiatu olsztyńskiego. Wieś założył między 1333 - 1342 rokiem wójt krajowy Henryk von Luter, a lokację w 1372 roku zatwierdził biskup warmiński Jan Stryprock. Nazwa wsi pochodzi od pobliskiego jeziora, które osuszono. W czasie wojen polsko-krzyżackich doszło do wielu zniszczeń. W 1533 roku z 72 włók aż 23 nie były zagospodarowane. W 1679 roku część wsi stanowiła własność Andrzeja Steffena. W 1688 roku na obszarze 91 włók gospodarzyło 12 chłopów, 6 zagrodników i 14 osób czeladzi folwarcznej. Na początku XVIII wieku biskup Andrzej Chryzostom Załuski nadał 15 włók Stefanowi Spinkowi, pochodzącemu z Mazowsza. W 1783 roku wieś liczyła 60 dymów, w 1818-401 osób, w 1939-789, w 1998- 538.

Obok wsi znajdował się 20 - włókowy folwark biskupi, który od XVII wieku był darowany jako nagroda dla zasłużonych dworzan i urzędników. Po rozbiorach Polski w XVIII wieku rząd pruski skonfiskował dobro kościelne i ustanowił w Kwiecewie własność prywatną. Być może w tym okresie powstał poniżej opisywany majątek w Kwiecewku. Historia majątku w Kwiecewku (Gut Queetz) sięga zapewne XIX wieku, a być może jeszcze wcześniejszego okresu. W 1888 roku znajdowały się tu dobra rycerskie o powierzchni 302 hektarów. W 1889 roku należało ono do Puttkamerów. W 1909 roku jego właścicielką była baronowa Leopoldyna von Hoverbeck, a w jej imieniu zarządzał nim Ernst Jabłonowski. Powierzchnia majątku wynosiła wtedy 297 hektarów. Od 1913 do 1932 roku właścicielem majątku był Carl Kuhn. Nie udało się ustalić, kto był właścicielem majątku bezpośrednio przed 1945 rokiem. W okresie powojennym, już w 1948 roku, na terenie dawnego majątku powstało Państwowe Gospodarstwo Rolne. W początku lat 90 XX wieku gospodarstwo zostało przejęte przez Agencję Własności Rolnej Skarbu Państwa Oddział Terenowy w Olsztynie.

Kościół w Kwiecewie istniał już w XIV wieku. Nowy pod wezwaniem Św. Jakuba Starszego 17 września 1580 roku konsekrował biskup Marcin Kromer, obecny natomiast został zbudowany w latach 1692 – 1693. Konsekrował go 3 grudnia 1699 roku biskup Andrzej Chryzostom Załuski (w kościele nad wejściem do zakrystii znajduje się tablica dotycząca tej konsekracji). Przy kościele istniała szkoła.

### 1.3. Struktura przestrzenna miejscowości

Kwiecewo jest miejscowością o charakterze ulicówki z zabudową zagrodową po obu stronach drogi. Wiele budynków zachowało jeszcze charakter historyczny przejawiający się zachowaną bryłą i kształtem dachu z reguły dwupołaciowym krytym dachówką ceramiczną holenderką. Niektóre domy posiadają zlicowaną z fasadą wystawkę. Większość domów to obiekty murowane z cegły, część otynkowanych, sporadycznie o konstrukcji częściowo ryglowej. Wśród zachowanego detalu architektonicznego przeważają: cokoły i profilowane gzymsy kordonowe i wieńczące, niekiedy gzymsy odcinkowe nadokienne. Otwory okienne i drzwiowe posiadają obramienia w postaci tynkowych i malowanych opasek i gzymsów odcinkowych. W części budynków zachowała się pierwotna, drewniana stolarka okienna i drzwiowa.

#### Domy z zachowanym historycznym wyglądem w miejscowości Kwiecewo



fot. A.Majewska

### 1.4. Demografia i bezrobocie

#### Ludność

Na terenie gminy znajduje się 13 sołectw, w skład których wchodzi 21 miejscowości. Gminę zamieszkuje 4281 mieszkańców (31.12.2007r.), z tego 500 zamieszkuje wieś Kwiecewo. Aktualna

liczba gospodarstw w Kwiecewie - 27. Wiodącą funkcją w gminie Świątki jest rolnictwo. W gminie poza instytucjami publicznymi rozwija się drobna przedsiębiorczość i handel.

miejscowość	kobiety w wieku			mężczyźni w wieku		
	powyżej 60 lat	19-60 lat	0-19 lat	powyżej 65 lat	19-65 lat	0-19 lat
Kwiecewo	48	131	71	22	157	71
Gmina Świątki	358	1175	565	170	1371	661

źródło: Urząd Gminy Świątki

## Bezrobocie

Mimo rolniczego charakteru miejscowości Kwiecewo dla mieszkańców rolnictwo nie jest głównym źródłem utrzymania. Mieszkańcy utrzymują się z pracy w sferze produkcyjno usługowej oraz świadczeń - emerytury, renty, zasiłki. Od kilku lat bezrobocie na terenie Gminy Świątki maleje, szczególnie wśród mężczyzn. Jednak trudno stwierdzić, czy wynika to z faktycznego zatrudnienia czy z nierejestrowania się w urzędzie.

### Bezrobotni zarejestrowani wg płci na terenie Gminy Świątki

	J. m.	2003	2004	2005	2006
ogółem	osoba	538	487	454	335
mężczyźni	osoba	255	219	210	122
kobiety	osoba	283	268	244	213

źródło: Główny Urząd



Sytuacja demograficzna i społeczna w miejscowości Kwiecewo na podstawie Biuletynu Informacji Publicznej Gminy Świątki

Miejscowości	Liczba mieszkańców			Dynamika ludności 1978=100	Ludność według wieku w liczbach bezwzględnych			Ludność według wieku w %			Liczba zarejestrowanych bezrobotnych * stan na 31.12.2004	Udział bezrobotnych do ogólnej liczby ludności w wieku produkcyjnym w %	Korzystających z pomocy społecznej		Liczba osób korzystających z pomocy społecznej do ogólnej liczby mieszkańców
	1978	1988	2003		przed- produkcyjnym	produkcyjnym	po- produkcyjny	przed- produkcyjnym	produkcyjnym	po- produkcyjny			Liczba rodzin	Liczba osób w tych rodzinach	
Kwiecewo	621	538	522	84,1	129	317	76	24,7	60,7	14,6	48	15,1	52	189	36,2
Gmina	4433	4260	4342	97,9	1132	2626	584	26,1	60,5	13,5	538	20,5	288	994	22,9

źródło: BIP Gminy Świątki

## 2. Inwentaryzacja zasobów

### 2.1. Zasoby przyrodnicze

Na południe od Kwiecewa istnieje zbiornik wodny Kwiecewo. Na polderze Kwiecewo stwierdzono gniazdowanie co najmniej 22 gatunków ptaków wodno-błotnych. Szczególnie cenna i unikalna na skalę regionu jest duża kolonia łęgowa rybitwy białowąsej i zausznika, kolonia mewy śmieszki oraz gniazdowanie jednej pary żurawia. Zbiornik wodny oraz pas jego najbliższego otoczenia stanowi miejsce łęgowe dla takich ptaków drapieżnych jak min. błotniak stawowy, oraz - rzadki błotniak łąkowy. Podmokłe tereny na obrzeżach zbiornika są atrakcyjnymi miejscami żerowania i odpoczynku dla ptaków siewkowych, o czym świadczą szczególnie liczne zgrupowania czajki, łączaka, bataliona i bekasa. W miejscu tym również regularnie polują lub odpoczywają takie cenne gatunki ptaków drapieżnych jak bielik, orlik krzykliwy, rybołów czy kania ruda, regularnie żeruje para bociana czarnego.

#### Wody podziemne wody zwykłe (słodkie)

Warunki hydrogeologiczne na przeważającym obszarze gminy są przeważnie średnio korzystne, mało korzystne – w części północnej. Podstawowym użytkowym piętrzem wodonośnym na terenie gminy jest piętro czwartorzędowe, związane z plejstoceniowymi piaskami i żwirami. W części południowej i środkowej gminy przeciętne wydajności studni wynoszą 30 – 60 m<sup>3</sup>/h, wydajności jednostkowe – przeważnie kilka do kilkunastu m<sup>3</sup>/h/1 m depresji, sporadycznie do kilkudziesięciu m<sup>3</sup>/kilkudziesięciu/1 m depresji (rejon Włodowa, Brzydowa, Świątek i Kwiecewa). Użytkowa warstwa wodonośna występuje na głębokości 30 – 80 m, a jej miąższość zwykle waha się od kilkunastu do kilkudziesięciu metrów.

#### Ochrona Przyrody

Cały powiat olsztyński jest częścią Obszaru Funkcjonalnego Zielonych Płuc Polski i jako taki charakteryzuje się wyjątkowymi walorami środowiska naturalnego.

Na terenie województwa warmińsko - mazurskiego obowiązuje obecnie rozporządzenie nr 21 Wojewody Warmińsko-Mazurskiego z dnia 14.04.2003 roku w sprawie wprowadzenia obszarów chronionego krajobrazu. Zgodnie z tym rozporządzeniem część obszaru gminy Świątki jest objęta obszarami chronionego krajobrazu. Miejscowość Kwiecewo leży na terenie obszaru chronionego krajobrazu "Obszar Chronionego Krajobrazu Doliny Środkowej Łyny". "Obszar Chronionego Krajobrazu Doliny Środkowej Łyny" ("OChK Doliny Środkowej Łyny"), o powierzchni 15.307,8 ha, położony jest na terenie powiatu Olsztyn, w gminach Świątki, Dobre Miasto, miasto Dobre Miasto, Dywity, Jonkowo, Barczewo, Gierzwałd i miasto Olsztyn z przebiegiem granic:

Od miejsca na lewym brzegu rzeki Łyny stykającego się z północną granicą administracyjną m. Dobre Miasto na południe do granicy administracyjnej na południu, a stamtąd granicą administracyjną na zachód do szosy w kierunku Kwiecewa. Szosą do Kwiecewa i tam skręca na południe i wiedzie szosą w kierunku Różynki. Po minięciu przepustu ciek pod drogą skręca drogą na wschód do kolonii Różynka i dochodzi do granicy gm. Świątki. Tą granicą na południe doprowadza do drogi w kierunku Bukwałdu i wiedzie do tej wsi. W Bukwałdzie skręca na zachód i drogą do Garzewka dochodzi do granicy gm. Jonkowo i Dywity którą biegnie na południe. Przed Polejkami przechodzi na drogę i dociera do tej wsi. Następnie wiedzie od Polejek drogą do Barkwedy w kierunku wschodnim i dociera do linii kolejowej Dobre Miasto-Gutkowo. Linia na południe do Wilamowa, ok. 200m szosą z Jonkowa do Olsztyna i w miejscu połączenia z szosą z Giedajt do Olsztyna przechodzi w drogę leśną wiodącą na południe. Tą drogą dociera do granicy gm. Olsztyn. Tą granicą na zachód i południowy-zachód dociera do drogi leśnej prowadzącej do Giedajt. Z tego miejsca drogą do szosy Gierzwałd-Olsztyn i dalej szosą w

kierunku Olsztyna do drogi na Sząbruk (odcinek ten jest wspólną granicą z OChK Doliny Pasłęki). Dalej granica prowadzi szosą do drogi na Łupsztych, którą skręca na północ i przez Łupsztych dociera do Gutkowa omijając teren drogami od zachodu. Po przecięciu torów dochodzi drogami leśnymi do granicy miasta i tą granicą otaczając od południa jez. Redykajny dociera do rzeki Łyny. Łyną przez Olsztyn i dalej lewym brzegiem do mostu w m. Bartąg, na którym styka się z granicą OChK Puszczy Napiwodzko-Ramuckiej. Tutaj granica przekracza nurt i wraca prawym brzegiem, a przy połączeniu z rzeką Wadąg lewym brzegiem Wadąga pod prąd do mostu na szosie Słupy – Wadąg. Tam przekracza nurt rzeki i wraca jej prawym brzegiem do elektrowni zlokalizowanej na połączeniu tych rzek. Od tego miejsca wiedzie drogami leśnymi w kierunku północnym i potem północno-zachodnim do Kolonii Braśwałd, gdzie wkracza na szosę i doprowadza do rozwidlenia dróg do m. Kolonia Wopy. Drogami lokalnymi przez kolonię Wopy zabudowania kolonijne wsi Spręcowo i częściowo przez las przecinając szosę Olsztyn–Dobre Miasto wiedzie dalej drogą pomiędzy oddz. 546 i 547, przecina drogę z Dywit do Różnowa dociera do m. Daği. Tam skręca na zachód i otacza od północy jez. Dywity, by w okolicach szosy wiodącej do miejscowości Dywity zawrócić i drogą wzdłuż w/w jeziora doprowadzić do szosy Kieźliny–Daği. Tą szosą prowadzi dalej na południe ok. 300m, po czym skręca drogą na wschód i dalej na szosę Słupy–Wadąg. Po minięciu mostu na rz. Wadąg kieruje się lewym brzegiem na wschód do m. Zalbki i do granicy gm. Olsztyn. Przecina drogę Olsztyn–Łęgajny i tor kolejowy Olsztyn–Czerwonka, zdużając na południowy-wschód drogą leśną i skrajem lasu do szosy Olsztyn–Barczewo. Osiąga ją i zmierza na północny-wschód w kierunku Kaplityn przecinając Kanał Elżbiety. Po minięciu Kanału skręca skrajem początkowo na północny-zachód a dalej na północny-wschód aż do ogrodów PGR w Łęgajnach. Otacza kompleks ogrodów od północy i dochodzi do drogi Olsztyn–Łęgajny, którą kieruje się na południowy-wschód i omijając Łęgajny wkracza na tor kolejowy z Olsztyna do Czerwonki. Po ok. 800m torem, skręca na południowy-wschód i drogami lokalnymi dociera do granicy adm. m. Barczewo. W granicach administracyjnych m. Barczewa OChK Doliny Środkowej Łyny stanowi rz. Pisa a granica przebiega lewym jej brzegiem, by na wschodniej granicy adm. przekroczyć ciek (w miejscu gdzie granica przecina rz. Pisę jest miejsce styku z OChK Pojezierza Olsztyńskiego). Po przejściu rzeki granica zawraca prawym brzegiem. Między dwoma ramionami rzeki znajduje się obszar zabudowany wyłączony z OChK. Dalej granica prowadzi brzegiem rzeki do granicy administracyjnej miasta. Dalej zgodnie z północnym przebiegiem granicy administracyjnej miasta dociera do szosy Barczewo–Barczewko i podąża szosą na zachód przez m. Dąbrówka Mała, Biedowo, aż za m. Barczewko (omijając wieś od południa), a następnie skręca na północny-zachód w drogi leśne i pomiędzy oddz. 555 a 556 oraz 554 a 560 wychodzi na drogi polne prowadzące do Różnowa. Omija tą miejscowość od południa i dalej biegnie przez b. PGR, omijając go od południa i dalej drogą na północny-zachód do szosy Olsztyn – Dobre Miasto. Tą szosą na północ do granicy gm. Dywity i na wschód tą granicą do lokalnej drogi z m. Kabikiejmy Dolne do Sętała. Drogą do Sętała, a w Sętału wkracza na szosę do m. Nowe Włóki „, gdzie skręca w drogę na południe, a dalej otaczając jezioro od południa i wschodu wraca do wsi. W środku wsi zmienia kierunek na zachodni i drogami polnymi, a częściowo zgodnie z granicą gm. Dywity powraca na szosę Olsztyn–Dobre Miasto przed m. Kabikiejmy Dolne. Dalej prowadzi tą szosą przez Barcikowo i Stary Dwór do granicy administracyjnej Dobrego Miasta. Ok. 600m za granicą skręca z szosy na zachód i na jego administracyjnym obszarze wzdłuż rzeki prowadzi na północ, aż do punktu zetknięcia na północnym krańcu granicy administracyjnej miasta. Tam przebiega w poprzek nurtu ( gdzie znajduje się styk z OChK Doliny Dolnej Łyny) i dociera do punktu gdzie rozpoczęto opis.

Gmina Świątki – tabela obliczenia przepływów rzek w charakterystycznych przekrojach

Nr przekroju	Określenie cieku i przekroju	Powierzchnia zlewni km <sup>2</sup>	Splywy jednostkowe w		Przepływ średni (SSQ)		Przepływ średni niski (SNO)		
			Średni (SSq)	Średni niski (SNq)	w l/sek. (k <sup>2</sup> *k <sup>3</sup> )	w m <sup>3</sup> /sek. (k <sup>2</sup> *k <sup>3</sup> /1000)	w l/sek. (k <sup>2</sup> *k <sup>4</sup> )	w m <sup>3</sup> /sek. (k <sup>2</sup> *k <sup>4</sup> /1000)	w m <sup>3</sup> /sek. (k <sup>9</sup> *k <sup>4</sup> /86400)
DORZECZE PASŁĘKI									
1	Pasłęka w Kalistach	698,3	7,4	2,7	5 167,4	5,167	1 885,4	1,885	162 899
DORZECZE ŁYNY									
2	Sunia w przekroju na drodze Rogiedle Zardeniki	22,1	6,4	2,6	141,4	0,141	57,5	0,057	4 965
3	Kwiela w przekroju k/Kwiecewa na granicy gminy	23,0	6,4	2,6	147,2	0,147	59,8	0,060	5 167

źródło: Studium Uwarunkowań i Kierunków Zagospodarowania Przestrzennego Gminy Świątki

Uwagi:

1. Powierzchnię kilometrów w przekrojach nr 1 i na 2 przyjęto za Atlasem posterunków wodowskazowych PIOŚ, a powierzchnię przekroju nr 3 obliczono z mapy topograficznej 1:25000.
2. Splywy jednostkowe podano za opracowaniami :Hydroprojektu" Gdańsk, wykonanymi w 1986 i w 1987 r. dla zlewni Pasłęki i zlewni Łyny

## 2.2. Dziedzictwo kulturowe

Historyczna Warmia pełna jest dzieł architektury sakralnej te najwybitniejsze to świątynie, dwory i budownictwo mieszkalne ale czymś, co niezwykle wzbogaca krajobraz Warmii, czyniąc go wyjątkowym są niewątpliwie przydrożne kapliczki i krzyże. Zdecydowana większość zachowanych kapliczek w gminie Świątki pochodzi z drugiej połowy XIX i początku XX w., zachowała się też duża grupa kapliczek pochodzących z XVIII wieku.

Dziedzictwem kulturowym miejscowości Kwiecewo jest także jej historia związana z dwiema postaciami:

Henryk von Luter, Henryk Luter - wójt krajowy (landwójt), zasadzca wielu wsi na Warmii (m.in. Jeziorany, Lutry, Rogóż (powiat lidzbarski), Kabiny, Bartąg, Łęgno (województwo warmińsko-mazurskie), Brąswald, Kraszewo (powiat lidzbarski), Samolubie, Miłogórze, Ignalin (województwo warmińsko-mazurskie), Kwiecewo, Świątki (województwo warmińsko-mazurskie). 10 czerwca 1807 roku przez Kwiecewo przemaszerował wraz z dywizją generał Jan Henryk Dąbrowski na pole bitwy pod Frydlandem. 3 listopada 1806, po zwycięskiej bitwie pod Jeną i wkroczeniu wojsk francuskich na tereny polski, wydał wraz z Wybickim w Poznaniu odezwę wzywającą do zorganizowania powstania wielkopolskiego. W czasie kampanii pomorskiej walczył pod Grudziądzem, Gdańskiem, Tczewem i Frydlandem, gdzie w czasie szturmie został ranny. 6 marca 1808 został odznaczony Krzyżem Komandorskim Orderu Virtuti Militari.

### Obiekty architektoniczne

Zespół kościoła parafialnego, położonego w centrum wsi. Centralnym obiektem zespołu jest kościół parafialny p.w. Św. Jakuba Apostoła, barokowy, orientalny, salowy na rzucie prostokąta z zakrystią od pn. i kruchtą od pd. Wzniesiony w 1692 – 1699 w miejsce starego z XIV. Wieża dobudowana w 1862. W nawie strop drewniany. W kruchcie i zakrystii sklepienie krzyżowe. Od wsch. szczyt wolutowy o falistej linii spływów, podzielony na trzy kondygnacje, ożywiony pilastrami. W najwyższej, zamkniętej półkolistym frontem arkada na sygnaturkę. W dwóch półkolistych hemisferycznych niszach figury M. Boskiej i św. Jana Bolesciwych. Otwory okienne i wejściowe zamknięte łukami odcinkowymi. Portal z nawy do zakrystii z dwoma pilastrami i trójkątnym frontem, w którym kartusz z napisem dot. konsekracji kościoła i ołtarza głównego w 1699. Obecny ołtarz główny pochodzi z poł. XVIII. W przedsionku kościoła - dwa żelazne pierścienie na szyję, w które zakuwano posądzanych o nierząd.

## Kościół w Kwiecewie



fot. A.Majewska

Cztery kapliczki z drugiej połowy XIX wieku; na rzucie prostokąta, murowane z czerwonej cegły z półkolistymi niszami.

## Kapliczki przykościelne w miejscowości Kwiecewo



fot. A.Majewska

Całość otoczona ogrodzeniem z bramką z czerwonej cegły, wzniesione w XIX / XX. Malowidła naścienne w bramie przed kościołem (przedstawiające żołnierzy niemieckich z czasów I Wojny Światowej)

### Brama kościelna wraz z polichromią



fol. A.Majewska

Obok dawna organistówka, ob. Dom mieszkalny, klasycystyczna, z pocz. XIX, przebudowany w XX w. Dom mieszkalny z XIX, od pn. drewniana, od pd. Murowana. Część drewniana konstrukcji zrębowej z poddaszem konstrukcji ryglowej, część murowana otynkowana na biało. Dach dwuspadowy, kryty eternitem. Wejście przez drewniany ganek. Usytuowana kalenicowo, dwutraktowa, w układzie pięcioosiowym

### Dom mieszkalny w Kwiecewie



fol. A.Majewska

### Cmentarze

Na obszarze gminy Świątki znajduje się 14 dawnych cmentarzy umieszczonych na kartach w zbiorach Konserwatora Zabytków w Olsztynie. Najczęściej zakładane były w XIX i XX w. Są to cmentarze rodowe i parafialne, wyznania ewangelickiego i rzymsko – katolickiego. Cmentarzom często towarzyszy wysoka zieleń w dobrym stanie. Płyty są jednak często zarośnięte i w złym stanie, szczególnie na nieczynnych już cmentarzach. Nie zawsze układ założeń jest czytelny, często wymagają one uporządkowania. Na

szczególną uwagę zasługują wpisane do rejestru cmentarze przykościelne w Kwiecewie, Różynce i Włodowie.

#### Cmentarze zabytkowe

Miejscowość	Nazwa	Stan użytkowania	Data założenia	Powierzchnia (ha)	Położenie
Kwiecewo	Parafialny, rzymsko-katolicki	czynny	XIX w.	0,8	Na lekkim wzniesieniu przy drodze asfaltowej Świątki-Dobre Miasto, w środku wsi przy kościele

źródło: Studium Uwarunkowań i Kierunków Zagospodarowania Przestrzennego Gminy Świątki

#### Cmentarz przykościelny w miejscowości Kwiecewo



fot. A.Majewska

#### Archeologia

W pasie nie objętym AZP wyróżniono obszary, na których wskazuje się na istnienie stanowisk archeologicznych, na południe od wsi Kwiecewo. Na południe od wsi, w 1882r. odkryto nawodne osiedle staropruskie jednak ponowne badania przeprowadzone w 1989r. przez M.J.Hoffmanna przyniosły wynik negatywny.

#### Stanowiska archeologiczne

Lokalizacja	Numer stanowiska		Funkcje obiektu	Kultura	Bliższa chronologia	Nr rejestru zabytków
	W miejscowości	Na obszarze AZP				
OBSZAR AZP 20-60						
Kwiecewo	VIII	21	Punkt osadniczy		Późne średniowiecze	

źródło: Studium Uwarunkowań i Kierunków Zagospodarowania Przestrzennego Gminy Świątki

#### Wykaz obiektów wpisanych do rejestru zabytków

Miejscowość	Nr	Obiekt	Nr Rejestru	Data Wpisu
KWIECEWO	002	DOM	A-833/O	1 września 1968
KWIECEWO		KOŚCIÓŁ ŚW JAKUBA APOSTOŁA WRAZ Z CMENTARZEM PRZYKOŚCIELNYM	A-832/O	1 września 1968

źródło: Wojewódzki Urząd Ochrony Zabytków w Olsztynie



Wykaz obiektów istniejących w ewidencji wojewódzkiej jako tzw. "fiszki"

Miejscowość	Obiekt	Czas powstania
Kwiecewo	- kościół paraf. P.W. Jakuba Apost., mur.	1692-1693
	- brama w ogrodzeniu kościoła, mur.	2 poł. XIX w.
	- kapliczka w pd.-wsch. narożniku cmentarza przykościelnego, mur.	2 poł. XIX w.
	- kapliczka w pn.-wsch. narożniku cm., mur.	2 poł. XIX w.
	- kapliczka w pd.-zach. narożniku cm., mur.	2 poł. XIX w.
	- kapliczka w pn.-zach. narożniku cm., mur.	2 poł. XIX w.
	- kapliczka, mur.	XVIII
	- remiza strażacka, mur./drew.	lata 20-te XX w.
	- szkoła, mur.	lata 20-te XX w.
	- dawny dwór, nr 71, mur.	pocz. XX w.
	- budynek gosp., mur.	pocz. XX w.
	- budynek gosp., mur.	pocz. XX w.
	- dawna kuźnia, mur.	pocz. XX w.
	- stodoła, drew.	pocz. XX w.
	- zespół karczmy, obecnie sklep, mur.	pocz. XX w.
	- dom nr 1, mur.	XIX, XX w.
	- obora, mur.	lata 30-te XX w.
	- dom nr 11, drew.	pocz. XX w.
	- dom nr 12, drew.	4 ćw. XIX w.
	- budynek gospodarczy nr 12, drew./mur.	k. XIX w.
	- dom nr 14, mur.	k. XIX w.
	- budynek gosp. nr 14, mur.	k. XIX w.
	- obora nr 14, mur.	k. XIX w.
	- dom nr 15, mur.	k. XIX w.
	- budynek gosp. nr 16, mur/drew.	pocz. XX w.
	- stolarnia, obecnie dom nr 16, mur.	pocz. XX w.
	- dom nr 17, mur.	pocz. XX w.
	- budynek gosp. nr 17, mur./drew.	pocz. XX w.
	- dom nr 18, mur.	pocz. XX w.
	- budynek gosp. nr 18, drew./mur.	pocz. XX w.
	- dom nr 12, mur.	lata 20-te XX w.
	- dom nr 21, dawna organistówka, mur.	lata 20-te XX w. 1878r.
	- dom nr 22, mur.	4 ćw. XIX w.
	- budynek gosp. nr 22, mur./drew.	pocz. XX w.
	- dom nr 23, mur.	k. XIX w.
	- dom nr 24, mur.	XIX/XX w.
	- budynek gosp. nr 24, mur./drew.	k. XIX w.
	- dom nr 27, mur.	pocz. XX w.
	- budynek gosp. nr 27, mur./drew.	pocz. XX w.
	- dom nr 28, mur.	k. XIX w.
- budynek gosp. nr 28, mur./drew.	k. XIX w.	
- budynek gosp. nr 28, mur./drew.	k. XIX w.	
- dom nr 29, mur.	lata 20-te XX w.	
- obrona nr 29, mur.	k. XIX w.	
- stodoła nr 29, drew.	pocz. XX w.	
- dom nr 35, mur.	lata 20-te XX w.	

	<ul style="list-style-type: none"> <li>- dom przy remizie strażackiej, mur.</li> <li>- budynek gosp. nr 37, mur.</li> <li>- budynek gosp. nr 37, mur.</li> <li>- dom nr 40, mur.</li> <li>- dom nr 41, mur.</li> <li>- budynek gosp. nr 41, mur.</li> <li>- dom nr 42, mur.</li> <li>- dom nr 42, mur.</li> <li>- budynek gosp. nr 42, mur./drew.</li> <li>- budynek gosp. nr 56, mur./drew.</li> <li>- dom nr 56, mur.</li> <li>- dawna kuźnia nr 57, mur.</li> <li>- dom nr 58, mur.</li> <li>- budynek gosp. nr 58, mur.</li> <li>- dom nr 59, mur.</li> <li>- obora nr 59, mur.</li> <li>- dom nr 60, mur.</li> <li>- budynek gosp. nr 60, mur.</li> <li>- dom nr 61, mur.</li> <li>- dom nr 63, mur.</li> <li>- dom nr 64, mur.</li> <li>- budynek gosp. nr 64, mur.</li> <li>- budynek gosp. nr 64, mur.</li> <li>- dom nr 68, mur.</li> <li>- budynek gosp. nr 68, drew./mur.</li> <li>- stodoła nr 68, drew.</li> <li>- dom nr 69, drew.</li> <li>- dom nr 70, drew.</li> <li>- dom nr 73, mur.</li> <li>- budynek gosp. nr 73, mur/drew.</li> <li>- stodoła nr 73, drew.</li> </ul>	<p>XIX/XX w.  pocz. XX w.  pocz. XX w.  lata 30-te XX w.  XIX-XX w.  pocz. XX w.  4 ćw. XIX w.  1937 r.  lata 30-e XX w.  1864 r.  lata 20-te XX w.  pocz. XX w.  pocz. XX w.  pocz. XX w.  lata 20-te XX w.  lata 20-te XX w.  pocz. XX w.  pocz. XX w.  pocz. XX w.  pocz. XX w.  pocz. XX w.  pocz. XX w.  pocz. XX w.  lata 20-te XX w.  lata 20-te XX w.  lata 20-te XX w.  pocz. XX w.  pocz. XX w.  lata 20-te XX w.  lata 20-te XX w.  lata 20-te XX w.</p>
--	--	---

źródło: Studium Uwarunkowań i Kierunków Zagospodarowania Przestrzennego Gminy Świątki

### Krzyż przydrożny i kapliczka w miejscowości Kwiecewo



fot. A.Majewska

### 2.3. Obiekty i tereny

Na terenie miejscowości Kwiecewo znajduje się staw służący jako punkt czerpania wody przeciwpożarowej. Przy odpowiednim zagospodarowaniu może służyć również jako miejsce relaksu i wypoczynku dla mieszkańców.

#### Zbiornik wodny przy remizie strażackiej w Kwiecewie



fot. A.Majewska

### Infrastruktura turystyczna

Układ dróg wśród lasów i małych miejscowości umożliwia zorganizowanie pieszych i rowerowych wycieczek. Warunki naturalne są szansą powstania w gminie Świątki wielu gospodarstw agroturystycznych, placów kempingowych, zajazdów i domów wypoczynkowych. Wiele gospodarstw rolnych w wyniku przekwalifikowania się na usługi turystyczne ma szansę stworzyć wspaniałe miejsca odpoczynku, a dzięki odpowiedniej promocji może być bardzo popularna wśród gości z Polski i z

zagranicy. Warunki naturalne umożliwiają nie tylko stworzenie bazy noclegowej i gastronomicznej, ale również utworzenie ciekawych tras rowerowych, pieszych i konnych. O atrakcyjności turystycznej gminy decyduje czyste powietrze, urozmaicona rzeźba terenu, małe, lecz pięknie położone jeziora oraz malownicze lasy. Różnorodność terenu i roślinności zachęca do spacerów, wypraw leśnymi drogami oraz krajobrazowych wędrówek.

Obszary gminy mogące wpływać na rozwój funkcji turystycznych to jeziora (stawy rybne) na pn. – zach. od wsi Konradowo. Położone w rozległym obniżeniu terenu, zbiorniki te stanowią istotny element krajobrazowy, otwierający szeroką panoramę rozciągającą się z drogi Konradowo – Wojciechy (gm. Miłakowo) w kierunku południowo – zachodnim. Mniejsze jeziora w miejscowości Brzydowo traktować należy jedynie w kategoriach przydatności wędkarskiej. W ostatnich czasach w gminie powstały również sztuczne zbiorniki wodne: tzw. Polder Kwiecewo na północ od wsi Kwiecewo na granicy z gminą Dobre Miasto oraz nieduże jezioro na południe od tejże wsi. Powstały one najprawdopodobniej poprzez zablokowanie odpływu wód z podmokłych łąk. Polder Kwiecewo jest zbiornikiem wykorzystywanym jako łowisko specjalne przez PZW pod opieką koła PZW Warfama w Dobrym Mieście.

### Szlaki turystyczne

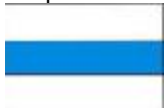
Przez miejscowość Kwiecewo przebiega samochodowa trasa krajobrazowa, szlaki samochodowe i szlak pieszy "Napoleoński".

oznaczenie szlaku/nazwa	przebieg szlaku	długość szlaku
samochodowa trasa krajobrazowa	Dobre Miasto-Głotowo-Kwiecewo-Świątki-Mostkowo-Łukta	ok. 50 km

oznaczenie szlaku/nazwa	przebieg szlaku	długość szlaku
szlak samochodowy "Kościoły" - Etap 2	Olsztyn – Dywity – Brąswałd – Bukwałd (przez Spręcowo) – Sętal – Dobre Miasto – Głotowo – Cerkiewnik – Różynka - Kwiecewo – Świątki – Skolisty – Nowe Kawkowo – Jonkowo – Wrzesina – Gietrzwałd – Mańki (przez Uniszewo) – Sząbruk – Olsztyn	b.d.

oznaczenie szlaku/nazwa	przebieg szlaku	długość szlaku
szlak samochodowy "Architektura drewniana"	Olsztyn (przez Klebark Wielki, Patryki, Purdę) - Marcinkowo (przez Butryny) - Nowa Kaletka (przez Zgniłochę, Kurki, Żelazno, Witrażowo) - Waplewo - Gąsiorowo Olsztyneckie (przez Pawłowo) - Lichtajny - Olsztynek - Gryżliny - Stawiguda - Dorotowo - Sząbruk - Uniszewo (przez Guzowy Piec) - Mańki - Guzowy Piec - Biesal - Gietrzwałd - Woryty - Gietrzwałd - Nagłady (przez Wrzesinę) - Stęki - Wołowno - Szalstry (przez Nowe Kawkowo) - Stare Kawkowo (powrót ze Starego Kawkowa do Nowego Kawkowa) - Nowe Kawkowo (przez Pupki) - Łomy (przez Gołogórę) - Skolity (przez Świątki) - Kwiecewo (przez Różynkę) - Bukwałd - Spręcowo - Dywity - Różnowo - Dywity - Olsztyn	b.d.

oznaczenie szlaku/nazwa	przebieg szlaku	długość szlaku
szlak pieszy "Napoleoński"	Barkweda-Gutkowo-Mątki-Jonkowo-Łomy-Pupki-Gologóra-Skolity-Dąbrówka-Konradowo	ok. 40 km



### Szlak "Napoleoński" w Kwiecewie



fot. A.Majewska

## 2.4. Infrastruktura społeczna

### Obsługa ludności w miejscowości Kwiecewo na podstawie Biuletynu Informacji Publicznej Gminy Świątki

Miejscowości	Jednostki administracyjne		Jednostki samorządowe						Jednostki komercyjne		W gestii innych placówek								
	Urząd Gminy	Rewir policji	Gminny środek pomocy społecznej	Szkoła podst.	Gimnazjum	biblioteka gminna i filia	Sala sportowa	Ogólnie dostępne	Boisko sportowe	OSP	Placówki Gastron.	Liczba sklepów	Liczba zakładów usług.	Placówka ochrony Zdrowia	Praktyka stomat.	Punkt apteczny	Admin. i finanse	Kościół	Cmentarz
Kwiecewo				1	1		1		1		3	1						1	1

źródło: BIP Gminy Świątki

## Oświata i infrastruktura sportowa

Na terenie gminy znajdują się 4 boiska sportowe (Świątki, Kalisty, Włodowo, Skolity) oraz 4 ogólnodostępne urządzenia sportowe (Świątki, Kwiecewo, Brzydowo, Różynka). Obiekty te charakteryzują się przeważnie dobrym stanie technicznym.

### Gminna Biblioteka Publiczno - Szkolna - Filia Biblioteczna w Kwiecewie

Kwiecewo 20, 11-008 Świątki  
Kierownik Halina Kirjew  
Świątki tel. 0 89 616 98 67

#### Historia biblioteki

14 listopada 1948 roku Zarząd Gromady w Kwiecewie powierzył Kazimierzowi Meyerowi prowadzenie punktu bibliotecznego, który w 1968 roku został przekształcony w filię Gminnej Biblioteki Publicznej w Świątkach. Filia mieściła się w Klubie "Rolnika" (obecnie sklep spożywczy pani I. Zapał). Pierwszym pracownikiem filii była pani Ewa Herbet. Następnie bibliotekę przeniesiono do pomieszczenia w domu prywatnym (jedno małe pomieszczenie wynajęto od pana W. Zapaśnika). W 1979 roku biblioteka wróciła do budynku, w którym zaczynała swoją działalność (w tym pomieszczeniu biblioteka działała 22 lata). W tym też roku biblioteka publiczna została połączona z biblioteką szkolną. Wiosną 2001 roku podjęto decyzję o przeniesieniu biblioteki do szkoły (biblioteka mieści się w tzw. małej szkole).

#### Biblioteka obecnie

Biblioteka jest gminną jednostką organizacyjną kultury działającą w obrębie krajowej sieci bibliotecznej i służy rozwijaniu potrzeb czytelniczych społeczeństwa oraz upowszechnianiu wiedzy, krzewieniu czytelnictwa, dostępu do informacji i rozwojowi kultury. Siedzibą Biblioteki jest budynek należący do Gminy Świątki. Biblioteka posiada filię biblioteki w Kwiecewie, działającą przy Szkole Podstawowej w Kwiecewie. Biblioteka zatrudnia 7 pracowników w tym 1 pracownika obsługi. Aktualnie filia dysponuje księgozbiorem liczącym 7.126 woluminów (stan na 31.12.2006r.), w 2006 roku zarejestrowała 178 czytelników, zanotowała 8.420 wypożyczeń. Biblioteka bierze czynny udział w życiu społecznym środowiska, współdziała ze szkołą. Filia w Kwiecewie czynna 3 razy w tygodniu (w torek, czwartek, piątek; 9:00-17:00)

### Szkoła Podstawowa w Kwiecewie

Kwiecewo 19, 20, 11-008 Świątki  
tel. (089) 616 98 12  
Dyrektor Marek Gracz

Szkoła Podstawowa w Kwiecewie jest szkołą publiczną, organem prowadzącym szkołę jest Gmina Świątki. Nadzór pedagogiczny sprawuje Kurator Oświaty w Olsztynie.

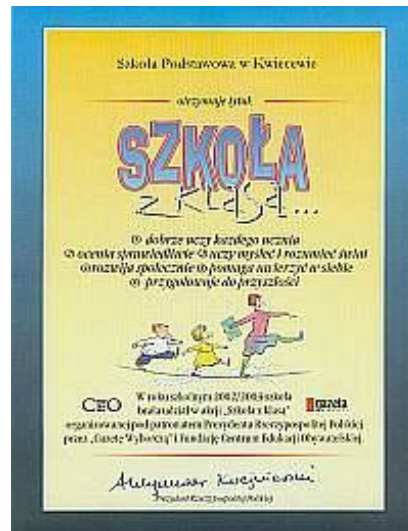




Do obwodu szkolnego należą miejscowości Kwiecewo, Drzazgi i Różynka. Czas trwania cyklu kształcenia w szkole wynosi 6 lat. W szkole jest 6 oddziałów + klasa "0" (110 uczniów). W miarę potrzeb szkoła prowadzi zajęcia dydaktyczno-wyrównawcze i gimnastykę korekcyjną. Językiem obcym nauczonym w szkole jest język angielski i język rosyjski. W szkole funkcjonuje

biblioteka i świetlica. Po zajęciach lekcyjnych uczniowie uczestniczą w kole teatralno-recytatorskim - prowadzonym społecznie. W 2002 roku szkoła obchodzi 70-lecie, obchody jubileuszowe odbyły się 10 maja.

Uczniowie dowożeni są transportem wynajętym. Szkoła posiada 7 pomieszczeń do nauki, w tym jedną pracownię komputerową, zastępczą salkę sportową oraz boisko zewnętrzne do gier zespołowych i zajęć lekkoatletycznych. Kadra pedagogiczna to 8 nauczycieli na pełnym etacie oraz 2 na niepełnym etacie oraz 3 pracowników obsługi.



## 2.5. Infrastruktura techniczna

### Komunikacja

Teren gminy Świątki obsługują drogi zaliczane do kategorii dróg wojewódzkich, powiatowych, gminnych i wewnętrznych. Drogi wojewódzkie przebiegające przez miejscowość Kwiecewo obsługujące gminę Świątki to:

- Droga nr 530 Ostróda – Łukta – Dobrze Miasto o nawierzchni bitumicznej w dobrym stanie technicznym, odcinek o długości 17,22 km;

Drogi powiatowe obsługujące gminę Świątki przebiegające przez miejscowość Kwiecewo to zgodnie z Dziennikiem Ustaw nr 133 z roku 1998 następujące drogi:

- 26121 Kwiecewo-Łomy o nawierzchni bitumicznej w dobrym stanie technicznym, odcinek drogi 7,1 km;

W miejscowości istnieje przystanek PKS

### Gospodarka wodna

Na terenie gminy około 90% ludności posiada zbiorowe ujęcia wody oraz sieć wodociagową zbiorowego zaopatrzenia. Istniejące ujęcia wody pokrywają w większości potrzeby wody pitnej, są zagospodarowane, posiadają hydrofornie i stacje uzdatniania wody. Teren gminy Świątki posiada dość duże zasoby wód wglębnych, szczególnie w środkowej i środkowo-wschodniej i południowej części

gminy, gdzie wydajność poszczególnych studni osiąga 90 m<sup>3</sup>/h. Część północna i zachodnia gminy posiadają gorsze warunki hydrogeologiczne, a studnie posiadają wydajność rzędu 110-40 m<sup>3</sup>/h. W części miejscowości ludność zaopatrywana jest w wodę z indywidualnych źródeł – studni wierconych i kopanych. Jakość uzyskiwanej wody wymaga uzdatniania z uwagi na ponadnormatywne ilości Fe i Mn. Na terenie gminy nie występuje deficyt wody.

Miejscowość	Sieć wodociągowa	
	Magistrala (długość w km)	Rozdzielcza (długość w km)
Kwiecewo	7,6	2,387

### Wodociągi zbiorowe

Kwiecewo – miejscowość zwodociągowana w 100% siecią wodociągową rozdzielczą z ujęcia wody w Kwiecewie. Przy ujęciu wody w Kwiecewie składającym się z 2 studni wierconych o parametrach:

Q = 61 m<sup>3</sup>/h, H = 55,7 m

Q = 72 m<sup>3</sup>/h, H = 61,0 m,

znajduje się stacja uzdatniania wody, której wydajność wynosi 5040 m<sup>3</sup>/d. Obecnie na powyższym ujęciu produkcja wody wynosi 80 m<sup>3</sup>/h, a sprzedaż wody 62 m<sup>3</sup>/h.



GOSPODARKA WODNA – STAN ISTNIEJĄCY NA ROK 2003

Miejscowość adres	Właściciel ujęcia	Rodzaj ujęcia (pow. względne)	PARAMETRY UJĘCIA				Produkcja wody M3/h	Sprzedaż wody M3/h	Deficyt wody (tak, nie)	Uzdatniane wody (SUW – wydajność w m3/d)	Miejscowość i obsługiwane przez dane ujęcie wody	Sieć wodociągowa	
			Q w kat. B w m3/h	H- głębokość studni w m	Ilość studni	Strefy ochronne studni						Magistrala długość w km	Rozdzielca długość w km
Kwiecewo	Gmina	względne	61,0 72,0	55,7 61,0	1 1	8	80	62	nie	5040	Kwiecewo Głotowo	7,6	2,387

źródło: Studium Uwarunkowań i Kierunków Zagospodarowania Przestrzennego Gminy Świątki

## Gospodarka ściekowa

Gmina praktycznie nie jest skanalizowana (z wyjątkiem Świątek), a gospodarka ściekowa funkcjonuje w oparciu o zbiorniki bezodpływowe często nieszczelne. Obecnie jedynie w 1 miejscowości ścieki są utylizowane w M-B-CH oczyszczalni ścieków.

## Mieszkalnictwo

Na podstawie okresu budowy budynków wynika, iż prawie 80 % zasobów mieszkaniowych w gminie Świątki pochodzi sprzed 1945 r. Oznacza to, że większość z nich będzie potrzebowała remontów i modernizacji. Jedynie 12,3 % zasobów mieszkaniowych stanowią budynki, które powstały po 1979 r.

Zasoby mieszkaniowe w gminie Świątki w 2002 r.

Lp.	Miejscowość	Zasoby komunalne ogółem w gminie	
		Liczba budynków	Liczba mieszkań
1	Brzeźno	3+1*1/2	10
2	Brzydowo	4*1/2	4
3	Gołogóra	1*1/2	2
4	Klony	2*1/2	2
5	Kwiecewo	1*1/2	1
6	Różynka	1+1*1/2	6
7	Świątki	3*1/3	7
8	Włodowo	1*1/3	1
9	Łumpia	2*1/2	19
	RAZEM	-	52

źródło: Studium Uwarunkowań i Kierunków Zagospodarowania Przestrzennego Gminy Świątki

Sytuacja mieszkaniowa na terenie gminy nie różni się zasadniczo od przeciętnej na terenach wiejskich województwa warmińsko-mazurskiego. Struktura zasobów mieszkaniowych według okresu ich wybudowania jest następująca :

- 27,7 % mieszkań znajduje się w budynkach wybudowanych przed rokiem 1918,
- 41,4 % mieszkań znajduje się w budynkach wybudowanych w latach 1919-1944,
- 29,4 % mieszkań znajduje się w budynkach wybudowanych w latach 1945-1988,
- 1,2 % mieszkań znajduje się w budynkach wybudowanych w latach 1989-2002 .

Na terenie gminy dominuje zabudowa jednorodzinna i zagrodowa. Zabudowa wielorodzinna zlokalizowana jest w miejscowościach będących dawniej siedzibami PGR: Kwiecewo, Łumpia, Brzydowo, Żardeniki , Komalwy oraz w Świątkach. Głównym ośrodkiem obsługi gminy jest miejscowość Świątki, a pomocniczym wieś Kwiecewo. Pozostałe miejscowości są wyposażone w usługi elementarne, a także współpracują z głównymi ośrodkami w zakresie obsługi ludności.

## 2.6. Gospodarka i rolnictwo

Pomimo, że gmina Świątki jest typową gminą rolniczą to mieszkańcy Kwiecewa nie utrzymują się głównie z rolnictwa. Źródłem ich utrzymania jest praca w sferze produkcyjno -usługowej, emerytury, renty, zasiłki dla bezrobotnych, zasiłki z pomocy społecznej. Na terenie wsi funkcjonują sklepy i zakłady usługowe.

## Przedsiębiorstwa na terenie miejscowości Kwiecewo

Lp.	Nazwa Przedsiębiorstwa
1	Magdalena Lewicka - art. spożywcze, chemia, kosmetyki
2	Przedsiębiorstwo Wielobranżowe 'Skrzat' Andrzej Skrzat
3	PPHU „TROCHA” Paweł Trocha
4	Zakład Handlowo-Usługowo-Produkcyjny Barbara Kowalczyk
5	Sklep Iwona Zapał
6	Przeds. Usł. „RAFI” Rafał Majewski
7	Firma remontowo-Budowlana BREDANAR Stanisław Wąsiewski
8	PHU „HALINKA” Halina Czerniewicz
9	Przedsiębiorstwo Usługowe Ślędek Mirosław
10	Przedsiębiorstwo Budowlane DROMAR Mariusz Pawelec
11	„IMPET” Roboty Budowlane Henryk Czerniewicz

źródło: Urząd Gminy Świątki

### Rolnictwo

Gmina charakteryzuje się jednym z najwyższych w województwie warmińsko-mazurskim udziałem użytków rolnych w powierzchni ogólnej 78% (średnia województwa 54 %). Wśród nich przeważają grunty orne ok. 70 % , pozostała część w przeważającej większości stanowią łąki i pastwiska. Wokół Kwiecewa są gleby bielcowe mające podłoże gliny zwałowej i zwałowe piaski gliniaste. Są to gleby stosunkowo dobre, zaliczone do III i IV klasy użytkowej. Obecnie w samej wsi jest niewielu gospodarzy, co jest wynikiem transformacji ustrojowej po roku 1990 i brakiem konstruktywnej polityki rolnej (rozwiązanie i upadek PGR).

Duże powierzchnie użytków zielonych na terenie gminy uległy wtórnemu zabagnieniu i są to obecnie rolnicze nieużytki bagienne. Dotyczy to szczególnie użytków zielonych wykształconych na glebach pochodzenia organicznego. Część z nich pokrywają obecnie wody otwarte, które zajmują duże powierzchnie w rejonie Kwiecewa i Konradowa.

Analiza uwarunkowań rozwoju rolnictwa na obszarze gminy pozwala na wyodrębnienie na jej obszarze terenów o preferencjach do rozwoju dużych gospodarstw o charakterze farmerskim. Są to obszary w rejonach miejscowości: Worławki, Kwiecewo, Jankowo, Gołogóra, Świątki, Brzydowo, Włodowo. Na obszarach tych znajdują się znaczne rezerwy gruntów rolnych do zagospodarowania. Największe zasoby gruntów występują w obrębach: Kwiecewo (ok.70%użytków rolnych), Różynka, Konradowo, Klony, Jankowo i Kalisty (ok.45%) i ok. 30% użytków rolnych w obrębach Brzydowo, Gołogóra, Włodowo, Świątki. Jest to także obszar o najkorzystniejszych w gminie warunkach przyrodniczo rolniczych.

STRUKTURA UŻYTKOWANIA GRUNTÓW ORAZ WALORYZACJA UŻYTKÓW ROLNYCH

Lp.	Nazwa obrębu	Pow. ogól. ha	Pow. użytk. rolnych ha	%	Pow. gruntów ornych ha	Pow. sadów ha	Pow. użyt. zielon. (łąki pastwiska) ha	% pow. uz. rol.	Pow. lasów i zadrzewień ha	%	Pow. wód otwartych ha	%	WALORYZACJA UŻYTKÓW ROLNYCH			
													Współczynnik bonitacji gruntów ornych pkt	Średnia klasa gruntów ornych	Współczynnik bonitacji użytków zielonych pkt	Średnia klasa użytków zielonych
1.	BRZYDOWO	1767	1340	76	918	1	390	29	283	16	25	1,4	4.1	IVa	2.8	IV
2.	GARZEWO	646	536	83	416	1	109	20	43	7	-	-	4.5	IVa	3.2	IV
3.	GOŁOGÓRA	1220	967	79	688	2	255	26	153	13	-	-	4.2	IVa	3.2	IV
4.	JANKOWO	459	431	94	292	2	127	29	2	0,4	-	-	5.0	IIIb	3.6	III
5.	KALISTY	1261	1012	80	708	1	263	26	157	12	-	-	3.6	IVa	2.9	IV
6.	KLONY	577	438	76	277	-	145	33	101	17	-	-	3.6	IVa	2.5	IV
7.	KONRADOWO	1254	1001	80	706	-	244	24	162	13	16	1,3	4.4	IVa	3.2	IV
8.	KWIECEWO	2154	1612	75	1257	1	307	19	233	11	101	4,7	4.8	IIIb	3.3	IV
9.	RÓŻYNKA	2141	1224	66	931	4	266	22	534	29	-	-	4.7	IIIb	3.3	IV
10.	SKOLITY	1852	1052	81	714	-	301	29	153	12	39	2,9	3.9	IVa	3.4	IV
11.	ŚWIĄTKI	915	788	86	590	-	175	22	39	4	-	-	5.3	IIIb	3.8	III
12.	WŁODOWO	1107	817	74	476	-	310	38	178	16	15	1,4	4.2	IVa	2.8	IV
13.	WORŁAWKI	1339	1220	91	814	2	373	31	38	3	-	-	4.5	IVa	3.7	III
14.	WYSOKIE	530	405	76	324	-	76	19	74	14	6	1,1	3.0	IVb	2.2	V
Ogółem w gminie		16373	12843	78	9111	14	3341	26	2160	13	202	1,2	4.3	IVa	3.2	IV

źródło: BIP Gminy Świątki

PRZEMIANY STRUKTURY AGRARNEJ GOSPODARSTW ROLNYCH W LATACH 1980 - 2004

Lp.	Nazwa obrębu	1980 rok										
		Liczba gospodarstw ogółem	Pow. ogólna gospodarstw w gminie	Prze- cię- tna wiel- kość gosp. ha	gosp. o pow do 2 ha		Liczba gosp. o pow. 2-10 ha		Liczba gosp. o pow. 10-20 ha		Liczba gosp. o pow. powyżej 20 ha	
					Licz- ba	pow. ha	Licz- ba	pow. ha	Licz- ba	pow. ha	Licz- ba	pow. ha
	BRZYDOWO	51	401	8	7	9	36	291	8	101	-	-
	GARZEWO	18	198	11	1	2	6	45	10	127	1	24
	GOŁOGÓRA	51	496	10	3	4	27	210	21	282	-	-
	JANKOWO	22	228	10	3	4	6	44	13	180	-	-
	KALISTY	32	352	11	-	-	15	128	17	224	-	-
	KLONY	24	274	11	2	3	1	9	21	262	-	-
	KONRADOWO	15	197	13	1	2	4	30	9	133	1	32
	KWIECEWO	39	314	8	7	6	18	132	14	176	-	-
	RÓŻYNKA	50	553	11	-	-	20	133	26	331	4	89
	SKOLITY	61	627	10	3	3	27	199	29	366	2	59
	ŚWIĄTKI	71	506	7	22	25	30	221	17	204	2	56
	WŁODOWO	40	480	12	1	2	10	75	27	356	2	47
	WORŁAWKI	26	336	13	1	2	3	21	21	292	1	21
	WYSOKIE	6	79	13	-	-	1	3	5	76	-	-
Ogółem gmina		506	5041	10	51	62	204	1541	238	3110	13	328

źródło: BIP Gminy Świątki

		2004 rok													
Lp.	Nazwa obrębu	Liczba gospodarstw ogółem	Pow. ogólna gospodarstw w gminie	Przeciętna wielkość gosp. ha.	Liczba gosp. o pow. do 2 ha		Liczba gosp. o pow. 2-10 ha		Liczba gosp. o pow. 10-20 ha		Liczba gosp. o pow. powyżej 20 ha		w tym powyżej 50 ha		
					Liczba	pow. ha	Liczba	pow. ha	Liczba	pow. ha	Liczba	pow. ha	Liczba	pow. ha	
	BRZYDOWO	61	1030	17	20	11	13	117	8	108	20	794	3	540	
	GARZEWO	15	85	6	5	6	8	35	2	44	-	-	-	-	
	GOŁOGÓRA	57	554	10	17	15	13	75	20	169	7	295	-	-	
	JANKOWO	23	190	8	11	6	5	30	3	48	4	106	1	60	
	KALISTY	41	550	13	13	10	7	45	6	78	15	417	2	280	
	KLONY	20	270	14	6	3	3	12	6	70	5	185	1	90	
	KONRADOWO	14	173	12	3	3	4	20	2	30	5	120	-	-	
	KWIECEWO	47	1060	23	22	18	11	50	3	45	11	947	2	720	
	ROŻYNKA	48	580	12	8	14	14	70	6	68	20	428	4	300	
	SKOLITY	84	667	8	38	42	18	100	14	260	14	265	-	-	
	ŚWIĄTKI	79	847	11	43	33	12	60	6	70	18	684	1	110	
	WŁODOWO	41	589	14	13	12	11	65	8	100	9	412	2	160	
	WORŁAWKI	31	939	30	13	7	2	7	5	80	11	845	2	610	
	WYSOKIE														
	Ogółem gmina	561	7534	13	212	180	121	686	242	1170	139	5498	18	2870	

źródło: BIP Gminy Świątki

Lp.	Nazwa obrębu	1980 rok						2004 rok					
		Liczba gospodarstw ogółem	Pow. ogólna gospodarstw w gminie	Prze- ciętna wielkość gosp. ha	Średnia wielkość gosp. w grupie do 10 ha	Średnia wielkość gosp. w grupie 10 – 20 ha	Średnia wielkość gosp. w grupie ponad 20 ha	Liczba gospodarstw ogółem	Pow. ogólna gospodarstw w gminie	Prze- ciętna wielkość gosp. w gminie ha	Średnia wielkość gosp. w grupie do 10 ha	Średnia wielkość gosp. w grupie 10 – 20 ha	Średnia wielkość gosp. w grupie ponad 20 ha
1.	BRZYDOWO	51	401	8	7	13	-	61	1030	17	4	14	58
2.	GARZEWO	18	198	11	7	13	24	15	85	6	3	22	-
3.	GOŁOGÓRA	51	496	10	7	13	-	57	554	10	3	8	42
4.	JANKOWO	22	228	10	5	14	-	23	190	8	2	16	33
5.	KALISTY	32	352	11	9	13	-	41	550	13	3	13	41
6.	KLONY	24	274	11	4	12	-	20	270	14	2	12	46
7.	KONRADOWO	15	197	13	6	15	32	14	173	12	3	15	24
8.	KWIECEWO	39	314	8	6	13	-	47	1060	23	2	15	128
9.	RÓŻYNKA	50	553	11	7	13	22	48	580	12	4	11	30
10.	SKOLITY	61	627	10	7	13	29	84	667	8	3	19	19
11.	ŚWIĄTKI	71	506	7	5	12	28	79	847	11	2	12	42
12.	WŁODOWO	40	480	12	7	13	23	41	589	14	3	13	52
13.	WORŁAWKI	26	336	13	6	14	21	31	939	30	1	16	112
14.	WYSOKIE	6	79	13	3	15	-						
Ogółem gmina		506	5041	10	6	13	25	561	7534	13	3	5	53

źródło: BIP Gminy Świątki

## 2.7. Kapitał społeczny i ludzki

### Stowarzyszenia i organizacje pozarządowe

Od kilku lat we wsi działa Stowarzyszenie Przyjaciół Kwiecewa, którego celem jest wspieranie miejscowej szkoły i integracja społeczeństwa miejscowości. Wykorzystanie naturalnych atutów wsi wpłynąć ma na rozwój życia kulturalno-społecznego na terenie miejscowości.

Parafia św. Jakuba w Kwiecewie  
Kwiecewo 11-008 Świątki, tel. brak,  
Parafia wchodzi w skład Dekanatu Świątki.

### Ochotnicza Straż Pożarna

W gminie Świątki jest 6 strażnic Ochotniczej Straży Pożarnej. Zlokalizowane są one w Świątkach (2), Skolitach, Kwiecewie, Worławkach i Gologórze. Strażnice OSP swoim zasięgiem obejmują całą gminę, a ponadto jedna strażnica OSP w Świątkach jest wykorzystywana w zależności od dysponowania przez jednostkę nadrzędną. Strażnice OSP charakteryzują się złym stanem technicznym. W przyszłości planowana jest rozbudowa strażnicy OSP w Świątkach i doprowadzenie do odpowiedniego stanu technicznego użytkowego (z ewentualną rozbudową) pozostałych strażnic.

Rozwój środowiska kulturowego ogranicza stan techniczny istniejącej świetlicy wiejskiej, poprawiony trochę w czasie, gdy mieścił się w niej klub. Należy jednak poprawić dach, odvodnić teren wokół budynku, poprawić elewację, dokonać przeróbki instalacji elektrycznej i wodnej, wyremontować zaplecze sanitarne. Odnowiona świetlica powinna stać się miejscem spotkań młodzieży szkół podstawowej, gimnazjum i liceum oraz jako miejsce wspólnych spotkań i rozwijania swoich zainteresowań dorosłych

Remiza strażacka "  
w Kwiecewie



fot. A.Majewska



### 3. Ocena mocnych i słabych stron miejscowości

ANALIZA SWOT	
SILNE STRONY	SŁABE STRONY
§ walory przyrodnicze, poldery przy wsi dające podstawy dla rozwoju aktywizacji turystycznej	§ niezadawalający stan techniczny świetlicy wiejskiej
§ położenie przy drodze Ostróda - Dobre Miasto - granica państwa	§ brak zajęć pozalekcyjnych dla młodzieży w czasie wolnym od nauki
§ posiadanie miejsca do spotkań mieszkańców wsi	§ niski poziom wykształcenia
§ zjednoczenie mieszkańców wsi wokół szkoły	§ bieda
	§ strukturalne bezrobocie
	§ brak zakładów pracy
	§ słabo rozwinięta infrastruktura techniczna (brak kanalizacji)
SZANSE	ZAGROŻENIA
§ rozwój agroturystyki i ekologicznego rolnictwa	§ słabe wykorzystanie zewnętrznych źródeł finansowych
§ możliwość pozyskania funduszy UE	§ słaba koniunktura gospodarcza
§ stworzenie nowych szlaków turystycznych i atrakcji	§ zanieczyszczenie środowiska z powodu braku koniecznej infrastruktury

#### Analiza zasobów oraz możliwości rozwoju miejscowości Kwiecewo

DIAGNOZA AKTUALNEJ SYTUACJI		WIZJA STANU DOCELOWEGO	
Co ją wyróżnia?	świetlica wiejska niedostosowana do potrzeb dzieci i młodzieży, brak wyposażenia	Co ma ją wyróżniać?	rozwój turystyki, i wyposażona świetlica wiejska
Jakie pełni funkcje?	mieszkaniowa	Jakie ma pełnić funkcje?	mieszkaniowe, kulturalne, turystyczne, rolnicze
Kim są mieszkańcy?	pracownicy, emeryci, renciści, bezrobotni, młodzież, rolnicy	Kim mają być mieszkańcy?	zintegrowani mieszkańcy wsi, podnoszący swoje kwalifikacje, zaangażowani w życie wsi, podniesiony poziom wykształcenia, aktywna młodzież
Co daje utrzymanie?	praca w sferze produkcyjno - usługowej poza wsią; emerytury, renty, pomoc społeczna, zasiłki dla bezrobotnych, produkcja rolna	Co ma dać utrzymanie?	praca w sferze produkcyjno - usługowej, we wsi i poza wsią, działalność gospodarcza, turystyka
Jak zorganizowani są mieszkańcy?	Rada Sołecka w sołectwie Kwiecewo oraz Stowarzyszenie Przyjaciół Kwiecewa	W jaki sposób ma być zorganizowana wieś i mieszkańcy?	stowarzyszenia kulturalne i turystyczne
W jaki sposób rozwiązują problemy?	sporadyczne zebrania wiejskie, indywidualne interwencje u władz gminy	W jaki sposób mają być rozwiązywane problemy?	okresowe spotkania i zebrania wiejskie, spotkania z władzami gminy, współpraca z sąsiednimi

			miejscościami, zwiększenie przepływu informacji między mieszkańcami
Jaki wygląda nasza wieś?	wieś o zwartej zabudowie	Jak ma wyglądać nasza wieś?	estetycznie zagospodarowane posesje segregacja odpadów i utrzymanie w czystości wsi, remont budynków, założenie chodników, zagospodarowanie polderu
Jaki jest stan otoczenia i środowiska?	czyste środowisko, brak zanieczyszczeń, w pobliżu wsi - poldery	Jaki ma być stan otoczenia i środowiska?	czyste i przyjazne środowisko dla ludzi i przyrody, wykorzystanie naturalnych walorów przyrodniczych i turystycznych, współpraca z Towarzystwem Ekologicznym „Ekorozwój”
Jakie jest rolnictwo?	Indywidualne gospodarstwa rolne	Jakie ma być rolnictwo?	innowacyjne, ekologiczne
Jakie są powiązania komunikacyjne?	komunikacja autobusowa na linii Kwiecewo - Olsztyn, Kwiecewo - Dobre Miasto, słaba na linii Kwiecewo - Miłakowo,	Jakie mają być powiązania komunikacyjne?	regularne połączenia komunikacyjne do pobliskich miast i do każdej miejscowości gminy
Co proponujemy dzieciom i młodzieży?	boisko, udział w projektach służących wyrównywaniu szans edukacyjnych młodzieży wiejskiej realizowanych przez członków Stowarzyszenia Przyjaciół Kwiecewa	Co zaproponujemy dzieciom i młodzieży?	zajęcia w świetlicy wiejskiej, ścieżki rowerowe, spacerowe i przyrodnicze, udział w rozgrywkach sportowych; udział w imprezach folklorystycznych, udział młodzieży w programach służących wyrównywaniu szans edukacyjnych młodzieży wiejskiej

#### 4. Opis planowanych zadań i przedsięwzięć

##### Zagospodarowanie przestrzenne

Na terenie gminy zostało wyodrębnionych 5 jednostek funkcjonalno przestrzennych. Wszystkie jednostki oprócz doliny Pastłki – symbol jednostki „P” posiadają podobne uwarunkowania rozwoju z dominującą funkcją gospodarczą – rolnictwo, a szerzej ujmują gospodarkę żywnościową. Niewielkie różnice w gospodarowaniu na ich obszarze wynikają z ograniczeń lub preferencji w gospodarowaniu na terenach wrażliwych na antropopresję. W związku z tym, że główną funkcją na całym obszarze gminy będzie rolnictwo nazwy jednostek strukturalnych nawiązują do nazwy największej jednostki osadniczej na jej obszarze lub cechy charakterystycznej. Największa jednostka osadnicza i zarazem pomocniczy ośrodek obsługi gminy – wieś Kwiecewo „K”. Teren o korzystnych warunkach przyrodniczo-rolniczych i walorach krajobrazowych, objęty częściowo ochroną krajobrazową. Znaczna wrażliwość na antropopresję z uwagi na położenie wododziałowe. Konieczne działania w kierunku zatrzymania wody na obszarze, przez dolesienia, realizację małej retencji. Preferencje rozwoju wielofunkcyjnego – rolnictwa, turystyki, leśnictwa i przedsiębiorczości. Postulowany rozwój grup producenckich. Nadzędny

układ komunikacyjny wiążący obszar z ośrodkiem gminy oraz sąsiednimi gminami i województwem to droga wojewódzka nr 530 (Ostróda – Łukta – Dobre Miasto) oraz droga wojewódzka nr 593 (Miłakowo – Dobre Miasto) i drogi powiatowe. Najbardziej niszczącym i wprowadzającym chaos oraz nieład w krajobrazie wsi okresem były czasy Państwowych Gospodarstw Rolnych. Wtedy to powstawały typowe, pozbawione charakteru regionalnego, budynki wielorodzinne dla pracowników gospodarstw wprowadzające miejski styl użytkowania np. w Kwiecewie, Łumpi czy Konradowie.

### Kierunki rozwoju dla Kwiecewa wg Studium Uwarunkowań i Kierunków Rozwoju Gminy Świątki

#### Jednostka funkcjonalno – przestrzenna „K”

Jest to jednostka położona we wschodniej części gminy. Nazwa jej związana jest z miejscowością Kwiecewo, która pełni funkcję pomocniczego ośrodka obsługi gminy. Obejmuje miejscowości Kwiecewo, Różynka, Drzazgi, Worławki i Żardeniki. Teren o korzystnych warunkach przyrodniczo – rolniczych i walorach krajobrazowych. Objęty częściowo ochroną krajobrazową. Obszar jednostki charakteryzuje się wyższą niż na pozostałym obszarze wrażliwością obszaru na antropopresję z uwagi na położenie na terenie wododziałowym. Wrażliwość terenu głównie na działania gospodarcze, które powodują odpływ wód z tego terenu. Dlatego niezbędne są działania w kierunku zatrzymania wody na obszarze, przez dolesienia, realizację małej retencji. Preferencje rozwoju wielofunkcyjnego – rolnictwa, turystyki, leśnictwa i przedsiębiorczości. W rolnictwie rozwój mniejszych gospodarstw z uwagi na przesuszanie obszaru w uprawach monokultur. Rozwój drobnych zakładów produkcyjnych i usług w oparciu o istniejące jednostki osadnicze w tym głównie Kwiecewo, Różynka i Worławki. Powiązanie z układem dróg w województwie drogą wojewódzką nr 530 oraz drogami powiatowymi nr 26118 i nr 26121.

#### Polityka w zakresie sporządzania planów miejscowych

Na terenie gminy Świątki nie występują obszary, dla których obowiązkowe jest sporządzenie miejscowego planu zagospodarowania przestrzennego na podstawie przepisów odrębnych, w tym obszary wymagające przeprowadzenia scaleń i podziału nieruchomości, a także obszary rozmieszczenia obiektów handlowych o powierzchni sprzedaży powyżej 2000m<sup>2</sup> oraz obszary przestrzeni publicznej. Obszary, dla których gmina zamierza sporządzić miejscowe plany zagospodarowania przestrzennego w tym obszary wymagające zmiany przeznaczenia gruntów rolnych i leśnych na cele nierolnicze i nieleśne występują w następujących miejscowościach; Świątki, Kwiecewo, Różynka, Worławki, Brzydowo, Włodowo, Skolity.

#### Planowane kierunki rozwoju i lista zadań

Ze względu na charakter miejscowości, jej położenie oraz obecność atrakcyjnych przyrodniczo terenów sprawia, że rozwój miejscowości będzie ukierunkowany na turystykę. Prognozuje się, że z racji naturalnych walorów oraz odpowiedniej promocji powstaną miejsca noclegowe, punkty gastronomiczne a w dalszej perspektywie pozostała infrastruktura towarzysząca obsłudze ruchu turystycznego. Prognozowany jest rozwój w dziedzinie:

- § Usługi agroturystyczne
- § Usługi rzemieślnicze
- § Usługi gastronomiczne
- § Handel drobny
- § Rolnictwo na obrzeżach wsi
- § Wypożyczalnie rowerów

Lista zadań do realizacji wynikających z dokumentów strategicznych gminy

Nazwa	Cel	Przeznaczenie	Harmonogram realizacji	Kwota końcowa	Źródło finansowania
Budowa sieci kanalizacji sanitarnej tłocznej i grawitacyjnej Kwiecewo – Drzazgi – Jankowo – Świątki z pompowniami P1, P2, P3		Poprawa dostępności do podstawowych usług dla mieszkańców i ochrona środowiska przyrodniczego	2007 - 2017	4 500 000,00	Budżet Gminy Fundusze UE
Gazyfikacji Świątki – Kwiecewo - Różynka	14,45 km	Poprawa dostępności do podstawowych usług dla mieszkańców	2007 - 2017	1 260 500,00	Budżet Gminy Fundusze UE
Przebudowa świetlicy wiejskiej oraz dobudowa sali komputerowej w Kwiecewie	1 ob.	Poprawa dostępności do infrastruktury społeczno-kulturalnej mieszkańców	2007 - 2017	538 020,00	Budżet Gminy Fundusze UE
Wykonanie ścieżki rekreacyjnej na polderze		Poprawa atrakcyjności zamieszkania oraz tworzenie infrastruktury sprzyjającej rozwojowi agroturystyki	2007 - 2017		Budżet Gminy Fundusze UE
Wykonanie zatoki dla autobusu dowożącego dzieci do szkoły na działce przy procesji szkolnej		Poprawa bezpieczeństwa i dostępności miejscowości dla mieszkańców	2007 - 2017		Budżet Gminy Fundusze UE
Wykonanie chodnika wzdłuż szosy (bezpieczna droga dziecka do szkoły)		Poprawa bezpieczeństwa i dostępności miejscowości dla mieszkańców	2007 - 2017		Budżet Gminy Fundusze UE
Remont drogi do Kwiecewka		Poprawa dostępności miejscowości dla mieszkańców, inwestorów i turystów	2007 - 2017		Budżet Gminy Fundusze UE
Poprawa estetyki wsi - według indywidualnych możliwości właścicieli posesji		Poprawa atrakcyjności zamieszkania	2007 - 2017		Środki prywatne

## 5. Opis planowanego przedsięwzięcia

### 5.1. Tytuł inwestycji

" Przebudowa świetlicy wiejskiej oraz dobudowa sali komputerowej w Kwiecewie "

### 5.2. Opis inwestycji

Plan Rozwoju Miejscowości Kwiecewo zakłada realizację działań ze sfer życia społeczno-kulturalnego i gospodarczego. W celu zapewnienia realizacji planowanych działań niezbędny jest remont i modernizacja świetlicy wiejskiej. Dzięki funkcjonowaniu świetlicy mieszkańcy wsi będą mogli spotykać się na imprezach kulturalnych, integrujących społeczność wiejską. Świetlica ma być miejscem organizacji czasu wolnego dla dzieci i młodzieży. Udział w opracowaniu programów mających na celu poprawę sytuacji społecznej młodzieży a także wyrównanie szans edukacyjnych. Ma również zapoczątkować realizację wspólnych przedsięwzięć na rzecz poprawy warunków i jakości życia na wsi. Wraz z remontem i modernizacją należy wyposażyć świetlicę w niezbędne do jej działalności wyposażenie. Obecnie stan techniczny budynku świetlicy wiejskiej i jego najbliższe otoczenie jest na tyle niezadowolające, że wymaga remontu. Świetlica wymaga gruntownego remontu. Wyremontowana i zmodernizowana, będzie wizytówką wsi, tym bardziej że jest ona umiejscowiona bezpośrednio przy drodze krajowej. W uzasadnieniu powyższego przedsięwzięcia należy zauważyć, że rozwój kulturalny, choć nie przynosi bezpośrednich korzyści materialnych, wpływa na każdą dziedzinę życia. Jest katalizatorem przemian społecznych. Będzie to miało bezpośrednie przełożenie na inne dziedziny życia mieszkańców wsi.

### 5.3. Opis techniczny inwestycji

#### 1. OPIS STANU ISTNIEJĄCEGO:

##### 1.1. Istniejące zagospodarowanie terenu:

Budynek świetlicy zlokalizowany jest w środkowej części działki nr 140/6. Działka graniczy z główną drogą powiatową ( nawierzchnia asfaltowa) oraz z drogą wewnętrzną gminną (nawierzchnia żwirowa). Wjazd oraz wejście do budynku znajduje się od strony pomocnej. Do budynku świetlicy przylega inny budynek - sklep. Teren wokół budynków nie jest zagospodarowany, nie ogrodzony. Działka jest uzbrojona w kanalizację deszczową o średnicy 800mm oraz kabel telefoniczny. Z tyłu budynku (od strony południowej) znajduje się rów do odbioru wód powierzchniowych. Na terenie działki zlokalizowane jest szambo o rzędnej 114,40 m n.p.m. Projektowana modernizacja i rozbudowa świetlicy nie ma wpływu na zmianę sposobu użytkowania terenu.

##### 1.2. Stan istniejący budynku:

Opisywany obiekt jest budynkiem parterowym, częściowo podpiwniczonym - dwa niewielkie pomieszczenia w tylnej części budynku (rys. inwentaryzacji). Dach o nachyleniu ok. 30° - 35°. Budynek wykonany w technologii tradycyjnej murowanej. Budynek o niskich walorach architektonicznych, nie objęty ochroną konserwatorską.

##### 1.3. Zestawienie powierzchni użytkowej - w zakresie objętym opracowaniem:

Świetlica	166,92 m <sup>2</sup>
Kuchnia	4,81 m <sup>2</sup>
Łazienka	2,94 m <sup>2</sup>
Pom. gospodarcze	14,57 m <sup>2</sup>
Pom. gospodarcze	12,69 m <sup>2</sup>

#### 2. PODSUMOWANIE STANU ISTNIEJĄCEGO OPISYWANEGO OBIEKTU:

Na podstawie przeprowadzonych oględzin i badań doraźnych poszczególnych elementów konstrukcji budynku stwierdza się, że stan techniczny budynku odbiega od standardów i obowiązujących norm:

- § brak wieńców powoduje powstawanie rys na budynku;
- § zastosowane materiały oraz brak izolacji przeciwwilgotnościowej powoduje widoczne zawilgocenie oraz odpadanie dużych powierzchni tynku;
- § zastosowane materiały okładzinowe i wykończeniowe wewnątrz świetlicy nie odpowiadają obowiązującym normom i powinny być zastąpione;
- § brak sprawnej instalacji elektrycznej i węzła cieplnego;

Uwzględniając funkcję poszczególnych pomieszczeń budynek powinien być poddany kompleksowemu remontowi z uwzględnieniem rozbudowy o pomieszczenie sali komputerowej i zaplecza sanitarnego.

Powierzchnia użytkowa 269.97m<sup>2</sup> 3.

### 3. PRZEZNACZENIE I PROGRAM UŻYTKOWY:

#### 3.1. Funkcja:

Budynek został podzielony na dwie strefy:

- § strefa I - świetlica z przeznaczeniem na imprezy masowe typu małe wesela, zebrania itp;
- § strefa II "cicha" zapewniająca korzystanie z zasobów sprzętu komputerowego i internetu.

Świetlica wraz z salą komputerową przeznaczona będzie zarówno dla dorosłych jak i dzieci. W świetlicy mogą być organizowane średniej wielkości imprezy okolicznościowe max dla 50 osób. (kuchnia tylko do podgrzania wcześniej przyrządzonych i przywiezionych potraw). Sala komputerowa wyposażona jest w 6 stanowisk komputerowych. Budynek świetlicy wyposażony jest w zaplecza sanitarne - kuchnie i toalety. W sali komputerowej zaprojektowano łazienkę dostosowaną dla osób niepełnosprawnych. Wejście do sali komputerowej z tarasu; przystosowany dla osób niepełnosprawnych.

#### 3.2. Prace demontażowe:

- § demontaż posadzek drewnianych i betonowych
- § demontaż stolarki okiennej i drzwiowej
- § wykonanie otworów okiennych i drzwiowych w istniejących ścianach
- § zerwanie płyt kartonowo gipsowych ze ścian
- § zbitie istniejących tynków
- § demontaż "sceny" drewnianej
- § demontaż istniejącej konstrukcji dachu
- § demontaż starych nadproży okiennych i drzwiowych
- § zburzenie ścian do wysokości nadproży

#### 3.4.2. Prace budowlane:

- § dobudowa sali komputerowej "wyrównanie" ścian elewacji południowej budynku
- § wykonanie konstrukcji dachu wraz z pokryciem i obróbkami blacharskimi i wykonanie otworów okiennych i drzwiowych
- § wymiana stolarki okiennej i drzwiowej wykonanie posadzek
- § wykonanie tynków wewnętrznych oraz malowanie ułożenie terakoty w pomieszczeniach sanitarnych łazienki i kuchnia ułożenie glazury w pomieszczeniach sanitarnych łazienki i kuchnia wykonanie instalacji:
- § wod-kan., co., elektrycznej wykonanie drenażu opaskowego wokół budynku
- § zaizolowanie fundamentów
- § wzmocnienie ścian poprzez wykonanie wieńca obwodowego wykonanie elewacji wykonanie ciągów kominowych zagospodarowanie terenu i infrastruktury towarzyszącej (chodniki, dojazdy, parking itp.)

#### 5.4. Szacunkowy kosztorys planowanego przedsięwzięcia

##### Szacunkowy kosztorys przedsięwzięcia na podstawie Zestawienia Kosztów

###### **Roboty budowlane**

1 Roboty rozbiórkowe	59 215.75
2 Roboty ziemne	3 539.64
3 Fundamenty i ściany fundamentowe	48 712.02
4 Konstrukcja przyziemia	57 495.03
5 Stal zbrojeniowa	8 345.45
6 Dach	66 708.30
7 Podłogi i posadzki	60 677.92
8 Ścianki działowe	10 562.02
9 Sufit podwieszany	37 394.27
10 Stolarka okienna i drzwiowa	26 314.50
11 Tynki i okładziny wewnętrzne	20 108.66
12 Roboty malarskie	9 693.38
13 Elewacja	28 791.94
<b>RAZEM</b>	<b>437 558.88</b>

###### **Roboty elektryczne**

1 Przyłącze do budynku	623.69
2 WLZ i tablice rozdzielcze	4210.03
3 Instalacje elektryczne wewnętrzne	23126.66
4 Połączenia wyrównawcze miejscowe	1659.40
5 Instalacja odgromowa i uziemiająca	3714.53
<b>RAZEM</b>	<b>33 334.31</b>

###### **Roboty sanitarne**

1 INSTALACJA WOD.-KAN.	12 847.20
2 KANALIZACJA DESZCZOWA	49 228.89
3 KANALIZACJA SANITARNA	7 720.96
4 WENTYLACJA	15 034.54
<b>RAZEM</b>	<b>84 831.59</b>

<b>Ogółem wartość robót netto:</b>	<b>555.724,78</b>
VAT -	122 259,45
<b>Ogółem wartość robót brutto:</b>	<b>677 984,23</b>

**Wyposażenie świetlicy** 26 000,00

**Obsługa inwestycji**  
( projekt, inspektor nadzoru) 40 000,00

**Łączna kwota brutto** 743 984,23

### 5.5. Źródła finansowania

Źródło finansowania	Wartość
- budżet gminy	286 616,87
- PROW (75%) kwalifikowanych	457 367,36
RAZEM	743 984,23

### 5.6. Harmonogram planowanego przedsięwzięcia

ZAKRES ZADAŃ	rozpoczęcie	zakończenie
etap I		
wniosek o dofinansowanie	2010	2010
ogłoszenie przetargu	2010	
rozstrzygnięcie przetargu		2010
inwestycja	2011	2012