

U c h w a ł a Nr XVII/105 /2008
R a d y G m i n y Ś w i ą t k i
z dnia 10 września 2008 roku

w sprawie zatwierdzenia Planu Odnowy Miejscowości Worławki w Gminie Świątki na lata 2007 – 2017.

Na podstawie art.18 ust.2 pkt 6 ustawy z dnia 8 marca 1990 roku o samorządzie gminnym (Dz.U. z 2001 r Nr 142 poz.1591 zm. Dz.U z 2002 r Nr 23 poz.220, Nr 62 poz.558, Nr 113 poz.984, Nr 153 poz.1271, Nr 214 poz.1806 z 2003 r Nr 80 poz.717, Nr 162 poz. 1568 z 2004 r Nr 102 poz.1055, Nr 116 poz.1203 z 2005 r Nr 172 poz.1441, Nr 175 poz.1457 z 2006 r Nr 17 poz.128, Nr 181 poz.1337 z 2007 r Nr 48 poz. 327, Nr 138 poz.974, Nr 173 poz.1218) **Rada Gminy Świątki**, uchwała, co następuje;

§ 1. Zatwierdza się Plan Odnowy Miejscowości Worławki w Gminie Świątki na lata 2007 – 2017 6, stanowiący załącznik do niniejszej uchwały.

§ 2. Wykonanie uchwały powierza się Wójtowi Gminy Świątki.

§ 3. Uchwała wchodzi w życie z dniem podjęcia.

Przewodniczący Rady Gminy

Grzegorz Zych

Plan Odnowy Miejscowości
Worławki w Gminie Świątki
na lata 2007 - 2017

Spis treści

Wstęp	3
1. Charakterystyka miejscowości	3
1.1. Obszar i położenie geograficzne i administracyjne	3
1.2. Historia miejscowości	5
1.3. Struktura przestrzenna miejscowości	6
1.4. Demografia i bezrobocie	8
2. Inwentaryzacja zasobów	10
2.1. Zasoby przyrodnicze	10
2.2. Dziedzictwo kulturowe	17
2.3. Obiekty i tereny	20
2.4. Infrastruktura społeczna	22
2.5. Infrastruktura techniczna	22
2.6. Gospodarka i rolnictwo	23
2.7. Kapitał społeczny i ludzki	28
3. Ocena mocnych i słabych stron miejscowości	29
4. Opis planowanych zadań i przedsięwzięć	29
5. Opis planowanego przedsięwzięcia	33
5.1. Tytuł inwestycji	33
5.2. Opis inwestycji	33
5.3. Opis techniczny inwestycji	33
5.4. Szacunkowy kosztorys planowanego przedsięwzięcia	35
5.5. Źródła finansowania	36
5.6. Harmonogram planowanego przedsięwzięcia	36

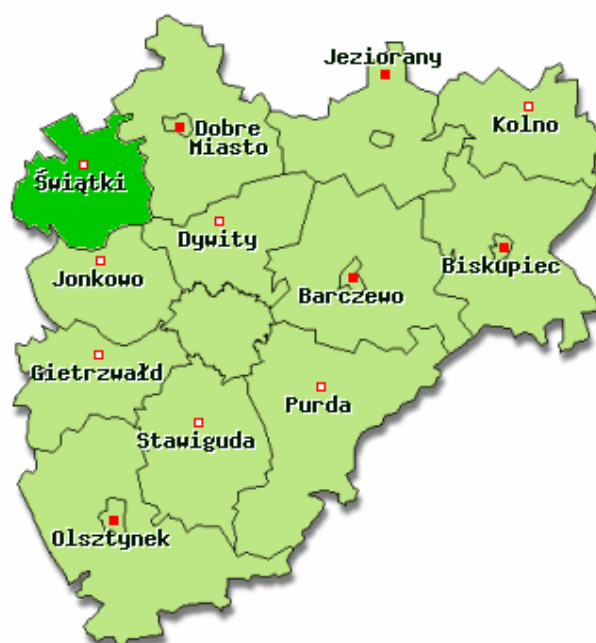
Wstęp

Plan Odnowy Miejscowości jest dokumentem stanowiącym załącznik do wniosku aplikacyjnego o dofinansowanie inwestycji w ramach Programu Rozwoju Obszarów Wiejskich na lata 2007-2013. Plan Odnowy Miejscowości obejmuje w szczególności charakterystykę miejscowości, inwentaryzację zasobów, analizę mocnych i słabych stron i perspektywę rozwoju oraz opis planowanych przedsięwzięć. Plan będzie aktualizowany i rozszerzany o zapisy dotyczące inwestycji, dla których gmina będzie starała się o środki w ramach PROW.

1. Charakterystyka miejscowości

1.1. Obszar, położenie geograficzne i administracyjne

Podział administracyjny powiatu olsztyńskiego



W opracowaniu wykorzystano mapy cyfrowe IMAGIS (R)

Źródło: www.polskiegminy.pl

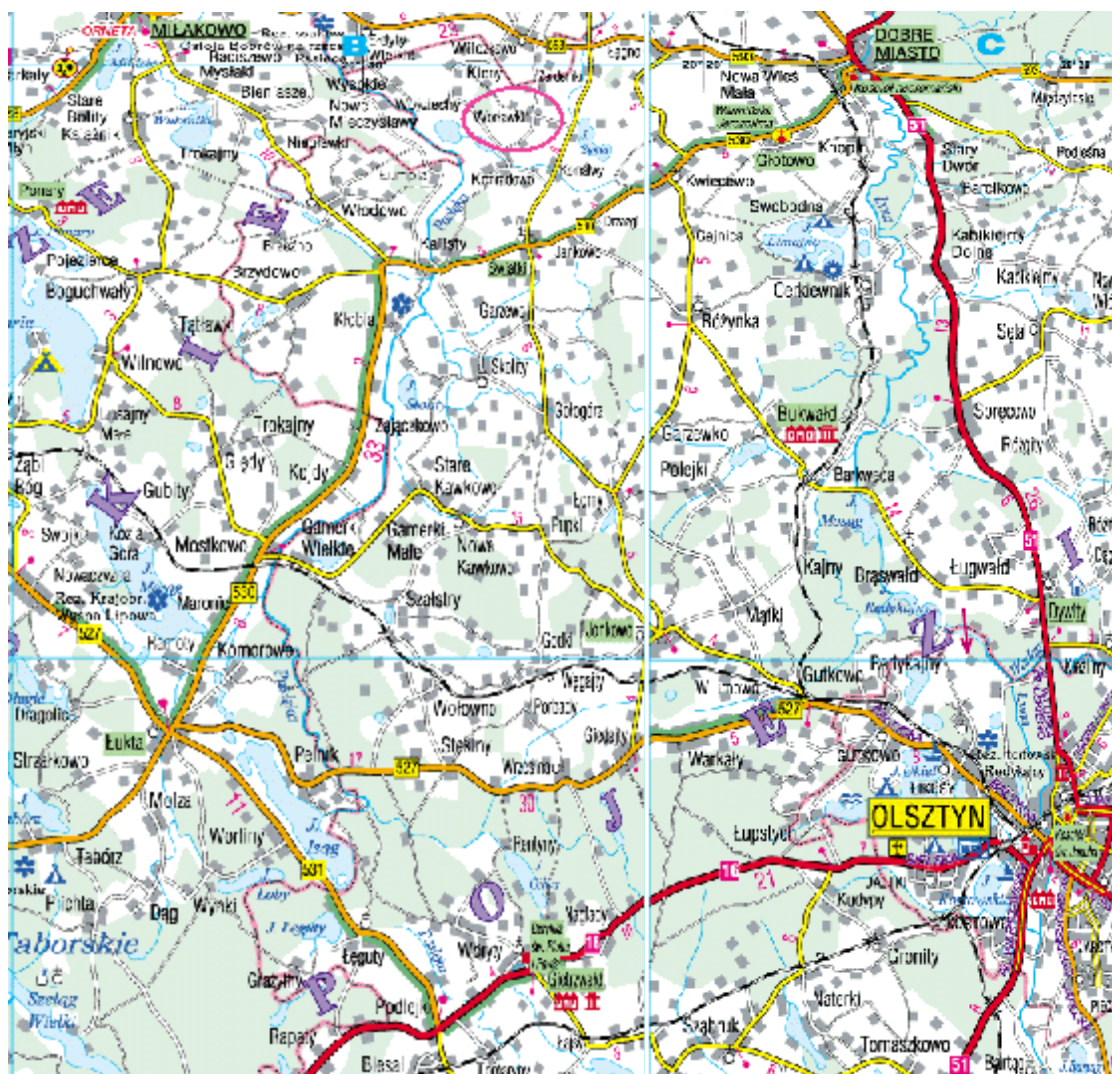
Worławki należą do gminy Świętka, która położona jest w województwie warmińsko-mazurskim w odległości 25 km na północny-zachód od Olsztyna. Wieś położona w północnej części Gminy Świętka, należącej do powiatu olsztyńskiego. Miejscowość Worławki są wsią sołecką. W gminie jest 13 sołectw: Brzydowo, Garzewo, Gologóra, Jankowo, Kalisty, Klony, Konradowo, Kwiecewo, Różynka, Skolity, Świętka, Włodowo i Worławki. Brzydowo.

Organy samorządowe sołectwa Worławki na terenie Gminy Świętka – kadencja 2007 -2011

Sołtys
Zastępca Sołtysa
Rada Sołecka

Marian Rynko
Tadeusz Podpora
Grażyna Grabowska
Beata Bieńkowska
Małgorzata Miąsko

Położenie miejscowości Worławki



Natomiast Gmina Świątki położona jest w środkowej części województwa warmińsko-mazurskiego, w północno-zachodniej części powiatu olsztyńskiego w obrębie pojezierza olsztyńskiego. Graniczy z gminami: Młakowo, Lubomino, Dobrze Miasto, Dywity, Jonkowo, Łukta.

Zasięg regionu w obrębie Polski

	Megaregion	Niż Wschodnioeuropejski
	Prowincja	Niż Wschodniobałtycko-Białoruski
	Podprowincja	Pojezierza Wschodniobałtyckie
	Makroregion	Pojezierze Mazurskie
	Zajmowane jednostki administracyjne	Polska: - woj. warmińsko-mazurskie - woj. podlaskie Rosja: - obwód kaliningradzki

Źródło: ww.pl.wikipedia.org

Pojezierze Olsztyńskie - część składowa Pojezierza Mazurskiego. Obszar Pojezierza Olsztyńskiego rozciąga się po obu brzegach górnego biegu Łyny, sięgając na zachodzie po Pasłękę. Krajobraz ukształtowany został w wyniku ostatniego zlodowacenia (lobu Łyny), którego fazy zaniku zaznaczają się w postaci łuków wałów morenowych sięgających na zachodzie po Morağ, na południu po Nidzicę, a na wschodzie po linię Szczytno-Biskupiec. Wysokość moren nie przekracza 200 m n.p.m. W podłożu zalega głównie glina zwałowa. W dolinach rynien lodowcowych i mis pojeziernych występują torfowiska i łąki.

1.2. Historia miejscowości

Nazwa urzędowa z 1965 roku	Inne nazwy z lat 1945-1965	Nazwa niemiecka
Worławki	Rybaki	Warlack, Wurlanken

Założenie wsi datowane jest na 1335 r., a jej założycielem był Biskup H.Wogenap. W 1945 r. miejscowość znalazła się w granicach Polski, o czym przypomina tablica umieszczona na głazie narzutowym w centrum wsi.

Tablica historyczna w Worławkach



fot. A.Majewska

Miejscowość związana jest z postacią Georga Maximiliana Sterzinsky.

Georg Maximilian Sterzinsky (ur. 9 lutego 1936 r. w Warlack, obecnie Worławki), niemiecki duchowny katolicki, arcybiskup Berlina, kardynał. Wraz z rodziną został zmuszony do wyjazdu z Warmii zaraz po II wojnie światowej. Studiował w seminarium w Erfurcie; przyjął święcenia kapłańskie 29 czerwca 1960 r. i został inkardynowany do diecezji Erfurt-Meiningen. Pracował tam jako duszpasterz, wykładał w seminarium (był również prefektem ds. dyscypliny), w latach 1981-1989 r. pełnił funkcję wikariusza generalnego. Kierował diecezjalną komisją ekumeniczną oraz zajmował się diecezjalnymi instytucjami wydawniczymi, a także prowadził wykłady w Wyższej Szkole Filozofii i Teologii w Erfurcie. 28 maja 1989 r. został mianowany biskupem Berlina i przyjął sakrę biskupią 9 września 1989 r. z rąk biskupa Joachima Wanke (administratora apostolskiego Erfurtu-Meiningen). Stał na czele Konferencji Episkopatu Berlina. W czerwcu 1991 Jan Paweł II wyniósł go do godności kardynalskiej, z tytułem prezbitera S. Giuseppe all'Aurelio. Po podniesieniu Berlina do rangi stolicy metropolitalnej w czerwcu 1994 r. kardynał Sterzinsky został arcybiskupem.

1.3. Struktura przestrzenna miejscowości

Miejscowość Worławki w swym układzie przestrzennym zachowała charakter owalnicy z placem w centralnym punkcie. Zabudowa mieszkalna rozrzucona jest luźno wzdłuż dróg odchodzących od placu.

Drogi odchodzące od centralnego placu w miejscowości Worławki



fot. A.Majewska

Historyczna zabudowa to murowane domy mieszkalne, częściowo otynkowane z dwupołaciowym dachem i dachówką ceramiczną holenderką. Część wtórnie kryta eternitem lub blachodachówką. Bryła budynków zazwyczaj prosta, czasami z wystawką podkreślona cokołem i wieńczona profilowanym gzymsem. Niekiedy okna i drzwi z obramieniem. Niektóre budynki ze szczytem zwieńczonym sterczyną z niszą w której umieszczano rzeźbę z postacią świętego. Budynki gospodarcze zazwyczaj murowano-drewniane.

Obiekty historyczne w miejscowości Worławki



fot. A.Majewska

1.4. Demografia i bezrobocie

Ludność

Na terenie gminy znajduje się 13 sołectw, w skład których wchodzi 21 miejscowości. Gminę zamieszkuje 4281 mieszkańców (31.12.2007r.), z tego 131 zamieszkuje wieś Worławki. Aktualna liczba gospodarstw w Worławkach - 52. Wiodącą funkcją w gminie Świątki jest rolnictwo. W gminie poza instytucjami publicznymi rozwija się drobna przedsiębiorczość i handel. Sieć osadnicza gminy charakteryzuje się niewielkim rozdrobnieniem. Rozkład liczby ludności w gminie nie jest równomierny. Pod względem zaludnienia do największych miejscowości należą: Świątki, Kwiecewo i Brzydowo.

miejscowość	kobiety w wieku			mężczyźni w wieku		
	powyżej 60 lat	19-60 lat	0-19 lat	powyżej 65 lat	19-65 lat	0-19 lat
Worławki	11	32	20	7	36	25

Bezrobocie

Wieś Worławki jest typową wsią rolniczą, ale wielu jej mieszkańców zatrudnienie znajduje poza rolnictwem: w sferze produkcyjno-usługowej. Wielu mieszkańców utrzymuje się z rent i emerytur, są również osoby bezrobotne i utrzymujące się z zasiłków oraz korzystające z pomocy społecznej - 6 osób.

L.p.	Miejscowości	Liczba mieszkańców			Dynamika ludności 1978=100	Ludność według wieku w liczbach bezwzględnych			Ludność według wieku w %			Liczba zarejestrowanych bezrobotnych * stan na 31.12.2004	Udział bezrobotnych do ogólnej liczby ludności w wieku produkcyjnym w %	Korzystających z pomocy społecznej		Liczba osób korzystających z pomocy społecznej do ogólnej liczby mieszkańców
		1978	1998	2003		przed-produkcyjnym	produkcyjnym	po-produkcyjnym	przed-produkcyjnym	produkcyjnym	po-produkcyjnym			Liczba rodzin	Liczba osób w tych rodzinach	
1	Brzeźno	39	29	20	51,3	5	11	4	25,0	55,0	20,0	4	36,4	0	0	0,0
2	Brzydowo	505	458	442	87,5	108	277	57	24,4	62,7	12,9	69	24,9	50	199	45,0
3	Dąbrówka	68	58	70	102,9	20	42	8	28,6	60,0	11,4	8	19,0	12	33	47,1
4	Drzazgi	75	59	59	78,7	24	32	3	40,7	54,2	5,1	3	9,4	0	0	0,0
5	Garzewo	160	115	107	66,9	28	60	19	26,2	56,1	17,8	11	18,3	8	25	23,4
6	Gołogóra	372	306	305	82,0	81	178	46	26,6	58,4	15,1	44	24,7	32	119	39,0
7	Jankowo	106	108	118	111,3	36	63	19	30,5	53,4	16,1	14	22,2	10	32	27,1
8	Kalisty	141	97	108	76,6	25	66	17	23,1	61,1	15,7	12	18,2	14	41	38,0
9	Kiewry	0	0	3	300,0	0	3	0	0,0	100,0	0,0	0	0	0	0	0,0
10	Klony	130	74	49	37,7	11	19	19	22,4	38,8	38,8	3	15,8	6	18	36,7
11	Kłobia	54	66	56	103,7	13	36	7	23,2	64,3	12,5	9	25,0	0	0	0,0
12	Komalwy	103	117	114	110,7	28	69	17	24,6	60,5	14,9	19	27,5	0	0	0,0
13	Konradowo	178	145	156	87,6	42	99	15	26,9	63,5	9,6	22	22,2	11	25	16,0
14	Kwiecewo	621	538	522	84,1	129	317	76	24,7	60,7	14,6	48	15,1	52	189	36,2
15	Łumpia	67	160	165	246,3	48	105	12	29,1	63,6	7,3	24	22,9	0	0	0,0
16	Różynka	340	267	287	84,4	91	161	35	31,7	56,1	12,2	42	26,1	30	95	33,1
17	Skolity	359	330	300	83,6	75	181	44	25,0	60,3	14,7	31	17,1	27	91	30,3
18	Świątki	513	852	938	182,8	233	594	111	24,8	63,3	11,8	109	18,4	28	99	10,6
19	Włodowo	250	222	256	102,4	66	155	35	25,8	60,5	13,7	44	28,4	0	0	0,0
20	Worławki	128	102	130	101,6	38	72	20	29,2	55,4	15,4	6	8,3	8	28	21,5
21	Wysokie	34	10	0	0,0	0	0	0	0	0	0	0	0	0	0	0,0
22	Żardenki	190	147	137	72,1	31	86	20	22,6	62,8	14,6	16	18,6	0	0	0,0
	Razem	4433	4260	4342	97,9	1132	2626	584	26,1	60,5	13,5	538	20,5	288	994	22,9

Obsługa ludności gminie Świątki

L.p.	Miejscowości	Jednostki administracyjne			Jednostki samorządowe							Jednostki komercyjne			W gestii innych placówek					
		Urząd Gminy	Rewir policji	Gminny środek pomocy społecznej	Szkoła podst.	Gimnazjum	biblioteka gminna i filia	Sala sportowa	Ogólnie dostępne urządzenia	Boisko sportowe	OSP	Placówki Gastron.	Liczba sklepów	Liczba zakładów usług.	Placówka ochrony zdrowia	Praktyka stomat.	Punkt apteczny	Admin. i finanse	Kościół	Cmentarz
1	Brzydowo							1				1								
2	Brzeźno																			
3	Garzewo																			
4	Gologóra									1		2	4							
5	Jankowo																			
6	Kalisty								1			1	2							
7	Dąbrówka																			
8	Drzazgi																			
9	Kirwry																			
10	Kłony																			
11	Kłobia																			
12	Konradowo												1							
13	Komalwy												1							
14	Kwiecewo				1	1		1		1		3	1					1	1	
15	Łumpia											1								
16	Różynka							1				1	2						1	1
17	Skolity								1	1		2	5						1	1
18	Świątki	1	1	1	1	1	1	1	1	2	2	11	18	1	1	1	2	1	1	
19	Włodowo								1			2	1						1	1
20	Worławki									1		1								
21	Żardenki											2	2							
22	Wysokie																			

2. Inwentaryzacja zasobów

2.1. Zasoby przyrodnicze

Wody powierzchniowe

Wody powierzchniowe zajmują ok. 1,5 % powierzchni gminy, przy średniej wojewódzkiej około 5,7 %. Obszar gminy znajduje się w zlewisku Zalewu Wiślanego. Część zachodnia i środkowa leży w dorzeczu Pasłęki, a część wschodnia w dorzeczu Łyny. Pasłęka jest największą rzeką przepływającą przez teren gminy. W jej dorzeczu leży zachodnia i środkowa część gminy. W dorzeczu Łyny znajduje się wschodnia część gminy. Pozostałe ciek wodne przepływające przez teren gminy w znacznej części mają tu swój początek: jak np. rzeka Sunia z jeziora Sunia, czy też w dorzeczu Pasłęki ciek wypływający spod Brzeźna przez Suche Jezioro, a dopływający do jez. Czarnego. Wody przepływające przez obszar gminy w części uchodzą do jezior – są to tereny zlewni pojeziernej (zlewni całkowitej jezior). W dorzeczu Łyny dotyczy to zlewni jez. Sunia i południowo-wschodniego fragmentu gminy,

znajdującego się w zlewni jezior Limajno i Bukwałdzkiego. Długość odcinków cieków dopływających do jezior na ogół nie przekracza kilku lub kilkunastu kilometrów. Na obszarze gminy w dorzeczu Łyny znajduje się jezioro Sunia o powierzchni 111,6 ha i średniej głębokości 3,9 m, a w dorzeczu Pasłęki – Jezioro Skolityckie o powierzchni 38,9 ha i średniej głębokości 3,6 m oraz niewielkie jeziora w rejonie Włodowa i Brzydowa.

Wody podziemne

Wody zwykłe (słodkie)

Warunki hydrogeologiczne na przeważającym obszarze gminy są przeważnie średnio korzystne, mało korzystne – w części północnej. Podstawowym użytkowym piętrzem wodonośnym na terenie gminy jest piętro czwartorzędowe, związane z plejstoceniowymi piaskami i żwirami. Użytkowa warstwa wodonośna występuje na głębokości 30 – 80 m, a jej miąższość zwykle waha się od kilkunastu do kilkudziesięciu metrów.

Zlewnie chronione

Ustawa prawo wodne z 18.07.2001 r., która weszła w życie 1 stycznia 2002 r. Ustanowiła zakaz wprowadzania ścieków do jezior oraz ich dopływów, jeżeli czas dopływu ścieków do jeziora byłby krótszy niż jedna doba. Na terenie gminy Świątki przepis ten dotyczy fragmentów obszaru gminy: zachodniego (zlewnia jez. Narie i jeziorzek w rejonie Brzydowa i Włodowa), wschodniego (zlewnie jezior: Limajno i Bukwałdzkiego) oraz zlewni jezior: Sunia i Skolity.

Krajobraz gminy charakteryzuje się urozmaiconą rzeźbą terenu, który nadaje wysoczyzna moreny dennej. Wysoczyznę przecinają doliny Pasłęki i jej odpływy. Obszar ten stanowi strefę chronionego krajobrazu. W 1970 roku utworzono tu rezerwat przyrody „Ostoja bobrów na rzece Pasłęce”. W centrum terenów, które stanowią kolonię Brzydowo malowniczo rozesełane są trzy jeziora przepływowe łączące się wodami powierzchniowymi ze wspomnianą wcześniej rzeką Pasłęką.

Zachodnia i środkowa część gminy leży w dorzeczu Pasłęki, wschodnia w dorzeczu Łyny. Do dorzecza Łyny należy jezioro Sunia (pow. 116,6 ha, śr. gł. 3,9 m) przy drodze Świątki - Rogiedle, a w dorzeczu Pasłęki jezioro Skolity (pow. 38,9 ha, śr. gł. 3,6 m) w pobliżu Skolit oraz niewielkie, a malowniczo położone jeziora w rejonie Włodowa i Brzydowa.

Ochrona Przyrody

Zielone Płuca Polski

Powiat olsztyński jest częścią Obszaru Funkcjonalnego Zielonych Płuc Polski i jako taki charakteryzuje się wyjątkowymi walorami środowiska naturalnego.

Rezerwat przyrody

Na terenie gminy, w niedalekiej okolicy Worławek znajduje się rezerwat "Ostoja bobrów na rzece Pasłęce". W obrębie gminy w skład rezerwatu wchodzi: rzeka Pasłęka oraz pasy gruntów wzdłuż niej położone, o szerokości 100 m na gruntach państwowych i 10 m na gruntach prywatnych. Rezerwat utworzony został zarządzeniem MliPD z dn. 5.01.1970 r. (Mon. Pol. Nr 2 z 1970 r.). Rezerwat o powierzchni ogólnej 4030,25 ha, w tym na obszarach zarządzanych przez N-ctwo Zaporowo 723,60 ha. Jest to rezerwat faunistyczny (ssaków). W skład rezerwatu wchodzi rzeka Pasłęka wraz z dopływami i z

odpowiednio szerokim obrzeżem z obydwu stron, stanowiącym strefę ochronną potencjalnych żerowisk bobrów. Pasłeka w rezerwacie przepływa przede wszystkim przez obszary zalesione. Miejscami wzdłuż rzeki występują łąki, których roślinność stanowi także dobry pokarm dla bobrów. Według inwentaryzacji bobrów B.Kasperczyka z 1996 roku w dolnym biegu Pasłeki na obszarze Nadleśnictwa Zaporowo występują 3 stanowiska rodzinne bobrów: na wysokości wsi Dębiny, na początku rozlewiska Jeziora Pierzchałskiego oraz jedyne stanowisko poniżej zapory w Pierzchałach na wysokości wsi Szalmia. Na wszystkich tych stanowiskach bobry zasiedlają nory na wysokich brzegach rzeki. Bobry nigdzie nie wybudowały żeremi ani tam.

Obszary chronionego krajobrazu

Na terenie województwa warmińsko - mazurskiego obowiązuje obecnie rozporządzenie nr 21 Wojewody Warmińsko-Mazurskiego z dnia 14.04.2003 roku w sprawie wprowadzenia obszarów chronionego krajobrazu.

"Obszar Chronionego Krajobrazu Doliny Pasłeki" ("OchK Doliny Pasłeki"), obejmujący większość terenów w rejonie doliny Pasłeki i w dolinie Włodowskiej Strugi w zachodniej części obszaru gminy; w pobliżu którego leży miejscowość Worławki. Obszar ma następujący przebieg granic:

Od granicy gminy Lidzbark Warmiński (jednocześnie granicy powiatu elbląskiego) powyżej miejscowości Wapnik, prowadzi na północ, a następnie na zachód drogą polną do drogi wojewódzkiej Orneta-Morań, przecina ją następnie w kierunku północno-zachodnim drogą lokalną do miejscowości Bogatyńskie (z wyłączeniem terenów zabudowanych). Z miejscowości Bogatyńskie drogą polną w kierunku północno-wschodnim, następnie na południe do drogi gminnej, do miejscowości Karkajmy. Z miejscowości Karkajmy drogą lokalną na południowo-wschód, następnie drogą leśną na północny-wschód do drogi woj. Orneta-Morań. Drogą tą na północ, następnie drogą polną w kierunku północno-zachodnim do granic administracyjnych miasta Ornety. Wzdłuż granicy Ornety do rzeki Drwęcy Warmińskiej. Od tego punktu w linii prostej do drogi woj. Godkowo-Orneta. Następnie wzdłuż tej drogi na zachód do miejscowości Klusajny i stąd w kierunku północnym, a następnie zachodnim do ściany lasu. Wzdłuż ściany lasu do nasypu kolejowego, drogą polną do ściany lasu i wzdłuż ściany lasu do drogi Spędy-Bażyń. Tą drogą na zachód do skrzyżowania z drogą Dobry-Osetnik na odcinku 1500 m, następnie na zachód, a potem na północ drogą polną do lasu na skraju doliny rzeki Wąlszy. Stąd linią prostą w kierunku południowo-wschodnim do punktu wysokościowego 61.0 na drodze gminnej z Osetnika. Następnie skrajem lasu w stronę rzeki Wąlszy. Ok. 500 m przed rzeką odbija od granicy kompleksu leśnego w kierunku północnym i dochodzi do rzeki poniżej miejscowości Wołki. Wzdłuż rzeki biegnie na północ w zachodni rejon miejscowości Gieduty i stąd odbija jej prawym dopływem na północny-zachód do granicy gmin Płoskinia i Orneta (granica wspólna z OchK Równiny Orneckiej). Dalej wschodnim skrajem lasu do drogi prowadzącej do wsi Wołki i drogą tą na południe do wsi Wołki. Stąd drogą gminną na północny-zachód, a następnie na północ przez miejscowości: Łozy, Robuzy, Giedyle. Za Giedylami skręca na zachód i dochodzi do drogi gminnej prowadzącej do miejscowości Dąbrowa. Wzdłuż tej drogi na północ do drogi Braniewo-Płoskinia i tą drogą do granicy gminy Braniewo. Dalej na wschód wzdłuż granicy gminy do przecięcia z drogą gminną prowadzącą do miejscowości Brzeszczyny. Skręca w tą drogę i dochodzi nią do północnego skraju lasu (omijając tereny zabudowane Brzeszczyn). Następnie granica skręca na zachód i prowadzi do krawędzi lasu rosnącego wzdłuż doliny rzeki Młynówka. Dalej skrajem lasu w kierunku północno-zachodnim do przecięcia z torami kolejowymi. Wzdłuż torów na północ do skrzyżowania z drogą Braniewo-Płoskinia, następnie tą drogą na północ do granic administracyjnej miasta Braniewa. Wzdłuż granic Braniewa do przecięcia z drogą Braniewo-Pierzchały, dalej na południe tą drogą (z wyłączeniem miejscowości Zawierz i Pierzchały) do skrzyżowania z drogą Chruściel-Trąbki. Dalej na południe, wzdłuż granicy lasu do drogi Braniewo-Chruściel i dalej na południe tą drogą do skraju lasu. Skrajem lasu do przecięcia z drogą Stare Siedlisko-Dębiny. Drogą tą na wschód do skrzyżowania z drogą Dębiny Leśne-Wilczęta. Wzdłuż drogi

Dębiny Leśne-Wilczęta na południe do drogi biegnącej na wschód wzdłuż skraju lasu. Tą drogą ok. 500 m, a następnie drogą polną na południe do skrzyżowania z drogą Dębiny Leśne-Wilczęta powyżej miejscowości Ławki. Drogą tą dalej na południe, a następnie skręca na wschód w drogę polną i prowadzi do drogi Łozy-Wilczęta powyżej miejscowości Bardyny. Drogą Łozy-Wilczęta do skrzyżowania z drogą polną (poniżej wsi) i dalej wzdłuż tej drogi na południe do krawędzi lasu. Wzdłuż krawędzi lasu w kierunku południowo-zachodnim do drogi Młynary-Gładysze, przecina tę drogę i wzdłuż drogi polnej (obejmując miejscowość Gładysze) prowadzi do drogi Gładysze-Janówka. Drogą tą do krawędzi lasu. Wzdłuż krawędzi lasu na południe do pasa zadrzewień śródpolnych. Następnie wzdłuż tych zadrzewień na wschód do granicy lasu. Dalej skrajem lasu na południowy-wschód do granicy gminy Godkowo. Granicą gminy (częściowo wzdłuż cieku Tataraka) do nasypu kolejowego (granica wspólna ze Słobickim OChK). Wzdłuż nasypu kolejowego na wschód do skraju doliny Pastęki. Następnie drogą polną na południe, potem na zachód do krawędzi lasu. Wzdłuż północnej i zachodniej krawędzi lasu do drogi Dobry-Łęпно. Tą drogą na południowy-wschód do drogi biegnącej wzdłuż krawędzi lasu. Następnie biegnie skrajem lasu i dalej na południowy-wschód (wzdłuż krawędzi doliny Rezki Pastęki). Dalej na południowy-zachód wzdłuż lewobrzeżnego dopływu Pastęki do mostu na drodze Dobry-Łęпно. Tą drogą dochodzi do drogi Łęпно-Podaży i drogą tą przez Podaży do granicy powiatu elbląskiego i dalej do drogi Miłakowo-Orneta. Tą drogą granica biegnie w kierunku południowym. Dalej wzdłuż toru kolejowego Moraż - Orneta. Z nieczynnego toru kolejowego skręca na wschód w drogę polno-leśną, a po przecięciu szosy Miłakowo-Orneta zmierza do Polkajny odcinkiem drogi lokalnej. W miejscowości Polkajny skręca na południowy-wschód w drogę polną prowadzącą do wsi Pityny, gdzie skręca na wschód na szosę Miłakowo – Dobre Miasto i na terenie b. PGR Pityny skręca w drogę lokalną do wsi Raciszewo, skąd droga gminną doprowadza do wsi Kalisty (przez Wojciechy, Kłodzin i Łumpię). Z Kalist szosą w kierunku Miłakowa do wsi Bieniasze i tam skręca na zachód (a potem na południe) na drogę polną do wsi Trokajny. Od Trokajny dalej w kierunku południowym przez miejscowość Litwa do drogi Brzeżno-Włodowo. Podąża nią na krótkim odcinku w kierunku północno-wschodnim do cieku wypływającego z pobliskiego jeziora. Ciekim tym dochodzi do drogi gruntowej i drogą tą podąża na południowy-wschód do szosy Świętka –Brzydowo (koło miejscowości Kolonia Kalisty) i nieco dalej na skrzyżowaniu dróg skręca na południe wzdłuż szosy, prowadzącej do Mostkowa przez Kłobię, Kiewry, Kojdy. Od Mostkowa szosą w kierunku Łukty (granica wspólna z Narieńskim OChK). Na wysokości wsi Ramoty skręca w drogę polną i po przecięciu szosy do Olsztyna biegnie dalej drogą przy skraju lasu i polami do szosy Łukta–Podlejki. Tą szosą przez miejscowość Worliny, Łęguty do miejscowości Dorotowo (zabudowania b. PGR) i tam skręca w drogę polną wiodącą do szosy Olsztyn –Ostróda. Na odcinku Worliny – Dorotowo posiada wspólną granicę z OChK Lasy Taborskie. Tą szosą ok. 500 m na północny-wschód, następnie skręca w drogę lokalną i omijając teren ferm dochodzi do toru kolejowego Olsztyn –Ostróda. Wzdłuż toru na zachód do wsi Biesal, gdzie na przejeździe skręca na południowy-wschód na szosę do Olsztynka. Biegnie nią przez miejscowości Guzowy Młyn, Mańki, Kapity i na skraju lasu koło Leśniczówki Jagielek, skręca na wschód w drogę biegnącą po granicy lasu do granicy gminy Stawiguda. Tą granicą biegnie w kierunku drogi Olsztyn –Olsztynek. Od granicy gminy Stawiguda na szosie Olsztyn Olsztynek w kierunku północno-wschodnim. Tą szosą przez m. Miodówko i Stawigudę dociera do skraju lasu po wschodniej stronie szosy. Tam skręca i przebiega najpierw zgodnie z południową granicą lasu, a potem drogą do miejscowości Zarośle i dalej drogą do torów kolejowych Olsztynek-Olsztyn. Tam zmienia kierunek na północny i dociera wzdłuż toru do miejscowości Gałławki. Na tym odcinku posiada wspólną granicę z OChK Puszczy Napiwodzko-Ramudzkiej. Tam skręca na zachód w drogę biegnącą wzdłuż brzegu zbiorników wodnych i następnie w drogę leśną docierając do szosy Olsztynek- Olsztyn. Przecina ją, a następnie po kilku metrach drogą na Mojdys schodzi na wschodni brzeg jeziora. Brzegiem wody na północ przez miejscowość Dorotowo do ujścia strumienia, którym dociera z powrotem do szosy Olsztynek-Olsztyn, by po ok. 300 m. skręcić na północny-zachód w drogę lokalną do Tomaszkowa (omijając wieś). Wkracza ponownie na drogę do Tomaszkowa. Szosą biegnie w kierunku zachodnim do rozwidlenia drogi w kierunku Naterek i nad jeziorem dociera do zakrętu szosy z Sząbruka do Olsztyna i do przejazdu na linii kolejowej Olsztyn-Ostróda. Tą szosą w

kierunku zachodnim do drogi leśnej prowadzącej do miejscowości Giedajty. Granica biegnie tą drogą do w/w miejscowości i tam przechodzi na szosę Olsztyn – Morąg. Na skrzyżowaniu z drogą asfaltową w obrębie kompleksu leśnego, prowadzącą do Wołowna (23 km) skręca na północny-wschód w tę drogę i podąża nią w kierunku Wołowna. Przed Wołownem skręca na północny-zachód w drogę gruntową biegnącą najpierw polami, a później skrajem zadrzewień i lasem w kierunku toru kolejowego linii Olsztyn- Morąg. Przechodzi na tor kolejowy w miejscu jego wkroczenia do lasu. Wzdłuż toru doprowadza do drogi asfaltowej Gamerki-Stare Kawkowo . Tą drogą w kierunku północno-wschodnim do wsi Stare Kawkowo, gdzie skręca na drogę polną w kierunku północnym do kolonii. Skolity, skąd skręca na wschód do wsi Skolity. Od Skolity granica prowadzi drogą gminną na północ, a następnie północny-zachód do wsi Dąbrówka. W okolicach mostu na rzece Pasłęce skręca na szosę biegnącą do Świątek, a następnie odchodzi na północny-wschód na drogę polną do wsi Konradowo. W Konradowie skręca na drogę gminną w kierunku północno-zachodnim i doprowadza do wsi Klony. W miejscowości Klony zachowując północno-zachodni kierunek wkracza na drogę polną prowadzącą przez Ełdyty Małe do drogi Dobrze Miasto – Miłakowo. Szosą poprzez Ełdyty Wielkie do skrzyżowania z drogą lokalną Pityny - Wapnik. Tą szosą na północny-wschód, a następnie północ do Wapnika, skąd drogą gruntową prowadzącą w kierunku północno-zachodnim dochodzi do granicy gminy Lidzbark Warmiński – punktu rozpoczęcia opisu obszaru.

Ekologiczna sieć NATURA 2000

Dolina Pasłęki

Powierzchnia : 19405.9 ha

Kod obszaru : PLB280002

Forma ochrony w ramach sieci Natura 2000:

specjalny obszar ochrony siedlisk (Dyrektywa Siedliskowa)

Status obszaru :

obszar proponowany przez Rząd RP

Opis :

Pasłęka jest drugą co do wielkości rzeką Mazur i ma długość 211 km. Jej źródła znajdują się na Pojezierzu Olsztyńskim pod Gryżlinami (na północ od Olsztynka), na wysokości 157 m n.p.m. Pasłęka wpływa do Zalewu Wiślanego koło Nowej Pasłęki. Największe dopływy to Walsza i Drwęca Warmińska. Charakterystyczną cechą Pasłęki są zróżnicowane krajobrazowo oraz przyrodniczo tereny przez, które przepływa. Od wąskiej i wciętej doliny otoczonej wysoczyznami - gdzie rzeka ma charakter podgórski, przez płaskie dno doliny rozszerzające się do 1000 m, do uregulowanych i obwałowanych brzegów. Pasłęka uchodzi do Zalewu Wiślanego trzema odnogami, odcinając od stałego ładu 2 wyspy. Obszar jest ostoją ptasią o randze europejskiej. Występuje co najmniej 23 gatunków ptaków z Załącznika I Dyrektywy Ptasiej min. bąk, trzmielojad, 9 gatunków z Polskiej Czerwonej Księgi (PCK) min. bielik, kania ruda, orlik krzykliwy. W okresie lęgowym w stosunkowo wysokim zagęszczeniu obszar zasiedla: bocian biały, bocian czarny, błotniak stawowy, derkacz i rybitwa czarna.

Interpretacja turystyczna :

Zwiedzanie Doliny Pasłęki można zacząć od końca tzn. od jej ujścia, dojeżdżając pociągiem z Elbląga Zdrój do Braniewa. W Braniewie mamy całą gamę usług noclegowo-gastronomicznych (hotele, pensjonaty agroturystyczne, restauracje, bary, kawiarnie) oraz punkt informacji turystycznej. Przez Braniewo biegną szlaki turystyczne piesze np. czerwony tzw. kopernikowski oraz szlak rowerowy - trasa hanzaetycka. W dorzeczu Pasłęki nocleg można znaleźć także w Spędach i gminie świątki. Tą ostatnią warto odwiedzić ze względu na znajdujące się tu zabytkowe kapliczki osiemnastowieczne i późniejsze (Dąbrówka, Jankowo). Jedna z nich z 1864 r. posiada dzwonnice z dzwonem pochodzącym z 1498 r.

Ponadto na terenie gminy świątki warto obejrzeć dwór klasycystyczny w Kaliatach , a w Różynce piękną drewnianą chałupę i kościół z XVII wieku.

formy ochrony przyrody

Ostoja Bobrów na Rzece Pasłęce [rezerwat przyrody],

I OCK województwa warmińsko-mazurskiego [obszar chronionego krajobrazu],

Zagrożenia :

Zagrożenie dla obszaru stanowią: brak geodezyjnego wydzielenia granic rezerwatu, melioracje, zmiany sposobu zagospodarowywania użytków rolnych, miejscami zbyt intensywny wypas (zniszczenie roślinności na brzegach rzeki), wycinanie nadrzecznych zadrzewień łągowych, wypalanie wiosenne traw, penetracja brzegów przez rybaków i kłusowników.

Ważne dla Europy gatunki zwierząt (z Zał. II Dyr. siedliskowej i z Zał. I Dyr. Ptasiej, w tym gatunki priorytetowe):

bąk [ptak]

bielik [ptak]

blotniak łąkowy [ptak]

blotniak stawowy [ptak]

bocian biały [ptak]

bocian czarny [ptak]

derkacz [ptak]

dzięcioł białogrzbisty [ptak]

dzięcioł zielonosiwy [ptak]

gąsiorek [ptak]

kania czarna [ptak]

kania ruda [ptak]

kropiatka [ptak]

lerka [ptak]

orlik krzykliwy [ptak]

podrózniczek [ptak]

pokrzewka jarzębata (jarzębiatka) [ptak]

rybitwa czarna [ptak]

trzmiełojad [ptak]

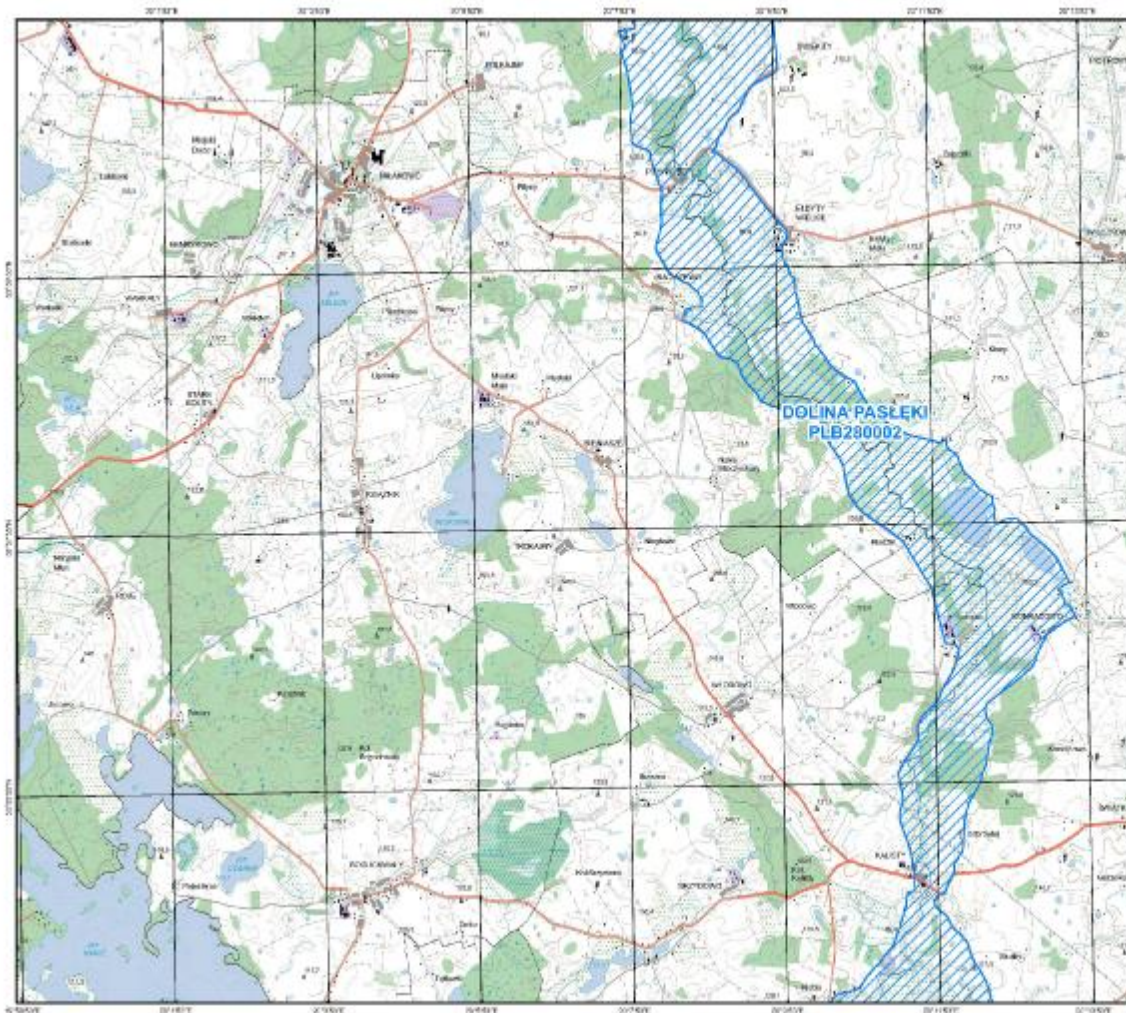
włochatka [ptak]

zielonka [ptak]

zimirdek [ptak]

żuraw [ptak]

Obszar biogeograficzny : kontynentalny



Natura 2000
Dyrektywa Ptasia



PLB280002
Dolina Pasleki

arkusz: 6 / 10

Skala 1 : 50 000



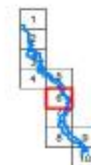
Aktualność danych: 14.04.2006
Data sporządzenia mapy: 14.04.2006

PUWG 1992
Odczytowanie: Gauss-Kruger
Przeobrażenie na współrz. 5200000
Przeobrażenie na półkole: -5350000
Południk centralny: 19 E
Współczynnik skali: 0,9993
Równoleżnik centralny: 0

EUR87 1989
Etapowa: GPIS 1989
Jednostka: Metry

PLB280002
Dolina Pasleki
obszar specjalnej ochrony
ptaków

określające obszary specjalnej
ochrony ptaków



2.2. Dziedzictwo kulturowe

Historyczna Warmia pełna jest dzieł architektury sakralnej te najwybitniejsze to świątynie, dwory i budownictwo mieszkalne ale czymś, co niezwykle wzbogaca krajobraz Warmii, czyniąc go wyjątkowym są niewątpliwie przydrożne kapliczki i krzyże. Zdecydowana większość zachowanych kapliczek w gminie Świątki pochodzi z drugiej połowy XIX i początku XX w., zachowała się też duża grupa kapliczek pochodzących z XVIII wieku.

Kapliczki i krzyż w miejscowości Worławki





fot. A.Majewska

Wykaz obiektów istniejących w ewidencji wojewódzkiej jako tzw. "fiszki"

Miejscowość	Obiekt	Czas powstania
Worławki	Komin dawnej cegielni, mur.	pocz. XX w.
	Kapliczka (przy ruinie domu), mur.	k. XIX w.
	Kapliczka (przy drodze na Wilczkowo), mur.	XIX w.
	Kapliczka (przy domu nr 6), mur.	1907 r.
	Kapliczka (przy domu nr 7), mur.	XIX w.
	Kapliczka (przy domu nr 9), mur.	pocz. XX w.
	Kapliczka (przy domu na 13), mur.	XIX w.
	Kapliczka (przy domu nr 26), mur.	XIX w.
	Dom (brak nr.), sklep, mur.	lata 20-te XX w.
	Dom (brak nr.), mur.	k. XIX w.
	Stodoła (brak nr.), drew.	k. XIX w.
	Dom nr 1, mur.	pocz. XX w.
	Budynek gosp. nr 1, mur./drew.	pocz. XX w.
	Budynek gosp. nr 2, mur./drew.	lata 20-te XX w.
	Dom nr 3, mur.	1907 r.
	Budynek gosp. nr 3, mur./drew.	pocz. XX w.
	Dom nr 6, mur.	lata 30-te XX w.
	Budynek gosp. nr 6, mur./drew.	lata 30-te XX w.
	Obora nr 6, mur.	lata 30-te XX w.
	Dom nr 7, mur.	k. XIX w.
	Budynek gosp. nr 7, mur.	k. XIX w.
	Budynek gosp. nr 7, mur./drew.	k. XIX w.
	Budynek gosp. nr 7, mur.	pocz. XX w.
	Budynek gosp. nr 7, mur.	lata 20-te XX w.

Budynek gosp. nr 7, mur.	k. XIX w.
Stodoła nr 7, mur.	lata 20-te XX w.
Dom nr 8, mur.	lata 20-te XX w.
Dom nr 9, mur.	1913 r.
Budynek gosp. nr 9, mur./drew.	pocz. XX w.
Budynek gosp. nr 9, mur./drew.	pocz. XX w.
Budynek gosp. nr 9, mur./drew.	pocz. XX w.
Stodoła nr 9., mur.	pocz. XX w.
Dom nr 12, dawna szkoła, mur,	lata 30-te XX w.
Dom nr 13, mur.	lata 30-te XX w.
Budynek gosp. nr 13, mur.	lata 30-te XX w.
Stodoła nr 13, drew.	lata 30-te XX w.
Dom nr 14, mur.	1931 r.
Budynek gosp. nr 14, mur./drew.	lata 30-te XX w.
Dom nr 15, mur.	1899 r.
Budynek gosp. nr 15, mur./drew.	k. XIX w.
Budynek gosp. nr 15, mur./drew.	k. XIX w.
Budynek gosp. nr 15, mur./drew.	pocz. XX w.
Stodoła nr 15, drew	pocz. XX w.
Dom nr 16, mur.	pocz. XX w.
Budynek gosp. nr 16 mur./drew.	pocz. XX w.
Stodoła nr 17, drew.	lata 20-te XX w.
Dom nr 17, mur.	lata 20-te XX w.
Budynek gosp. nr 17 mur	pocz. XX w.
Budynek gosp. nr 17 mur./drew.	lata 20-te XX w.
Stodoła nr 17, drew.	lata 20-te XX w.
Dom nr 18, mur.	lata 30-te XX w.
Dom nr 19a, mur.	lata 20-te XX w.
Budynek gosp. nr 19a, mur	lata 20-te XX w.
Budynek gosp. nr 19a, mur./drew.	lata 20-te XX w.
Stodoła nr 19a, drew.	lata 20-te XX w.
Dom nr 21, mur.	lata 20-te XX w.
Budynek gosp. nr 21, mur./drew.	lata 20-te XX w.
Dom nr 22, mur.	lata 20-te XX w.
Budynek gosp. nr 22, mur./drew.	lata 20-te XX w.
Stodoła nr 22, drew.	lata 20-te XX w.
Dom nr 24, mur.	lata 30-te XX w.
Budynek gosp. nr 24, mur./drew.	lata 30-te XX w.
Dom nr 25, mur.	1930 r.
Budynek gosp. nr 25, mur./drew.	1930 r.
Dom nr 26, mur.	pocz. XX w.
Budynek gosp. nr 26, mur	pocz. XX w.
Budynek gosp. nr 26, mur	pocz. XX w.
Stodoła nr 26, drew.	lata 20-te XX w.
Dom nr 27, mur.	lata 30-te XX w.
Budynek gosp. nr 27, mur./drew.	lata 20-te XX w.
Dom nr 30, mur.	pocz. XX w.
Budynek gosp. nr 30, mur./drew.	pocz. XX w.

Archeologia

Na terenach dawnych Prus, długi okres glacja spowodował opóźnienie zasiedlenia tych terenów, a tempo rozwoju było uwarunkowane warunkami przyrodniczymi. Na terenach pojezierzy aż do II – go tysiąclecia dominowały grupy zbieracko – łowieckie, w tym czasie na pozostałym obszarze Polski rozwinęły się już społeczności neolityczne, zajmujące się uprawą roli i hodowlą. Na tych terenach odnajdowane są nieliczne pozostałości po późniejszym społeczeństwie reprezentującym gospodarkę neolityczną co świadczy o dość małej intensywności osadnictwa w epoce kamienia. Na terenie gminy Świątki można je jednak odnaleźć w postaci punktów osadniczych.

W pasie nie objętym AZP wyróżniono obszary na których wskazuje się na istnienie stanowisk archeologicznych. Są to tereny: na północ od wsi Worławki gdzie istnieje nie badane osiedle obronne typu nawodnego; zniszczony kurhan we wsi Konradowo; osiedle obronne wymagające badań, na południe od wsi Kwiecewo.

2.3. Obiekty i tereny

W centralnej części miejscowości znajduje się staw, który po odpowiednim zagospodarowaniu może stać się miejscem relaksu dla mieszkańców i elementem podnoszącym walory estetyczne miejscowości.

Zbiornik wodny w Worławkach



fot. A.Majewska

Infrastruktura turystyczna

Układ dróg wśród lasów i małych miejscowości umożliwił zorganizowanie pieszych i rowerowych wycieczek. Warunki naturalne są szansą powstania w gminie Świątki wielu gospodarstw agroturystycznych, placów kempingowych, zajazdów i domów wypoczynkowych. Wiele gospodarstw rolnych w wyniku przekwalifikowania się na usługi turystyczne ma szansę stworzyć wspaniałe miejsca odpoczynku, a dzięki odpowiedniej promocji może być bardzo popularna wśród gości z Polski i z zagranicy. Warunki naturalne umożliwiają nie tylko stworzenie bazy noclegowej i gastronomicznej, ale również utworzenie ciekawych tras rowerowych, pieszych i konnych. O atrakcyjności turystycznej gminy decyduje czyste powietrze, urozmaicona rzeźba terenu, małe, lecz pięknie położone jeziora oraz malownicze lasy. Różnorodność terenu i roślinności zachęca do spacerów, wypraw leśnymi drogami oraz krajobrazowych wędrówek.

W centralnej części wsi znajduje się plac z dekoracyjną studnią i kamieniem pamiątkowym.

Centralny plac wraz ze studnią w Worławkach



fot. A.Majewska

Kamień pamiątkowy w Worławkach



fot. A.Majewska

Atrakcją turystyczną związaną z miejscowością Worławki jest Jezioro Sunia, które może przyczynić się do powstania gospodarstw agroturystycznych. W dokumentach dotyczących zagospodarowania Gminy Świątki cały teren nad jeziorem przeznaczony na rekreację i turystykę.

nazwa akwenu:	Jezioro Sunia
powierzchnia:	112 ha
głębokość:	8,4 m
ośrodki:	Na zach. brzegu ośrodek wypoczynkowy w okolicy Worławek
brzegi:	Linia brzegowa słabo rozwinięta. Brzegi wysokie, bezleśne.
miejscowość:	Worławki, Kwiecewo
hobby:	Wędkarstwo (sielawa, węgorz, szczupak, lin)

2.4. Infrastruktura społeczna

Wieś nie posiada ani szkoły, ani kościoła, ani poczty.

Na terenie miejscowości Worławki brak jest miejsc świadczących usługi kulturalno-oświatowe a także zapewniające rozrywkę miejscowym i przyjezdnym turystom. Dzieci i młodzież dojeżdżają do Świątek, gdzie mieści się Szkoła Podstawowa i Gimnazjum, tam także znajduje się Niepubliczny Zakład Podstawowej Opieki Zdrowotnej, który obsługuje nasze sołectwo.

W dziedzinie kulturalno- oświatowej mieszkańcy pozbawieni są podstawowych środków sprzyjających rozwojowi i dlatego zdani są wyłącznie na własną pomysłowość. Pomimo braku możliwości mieszkańcy są zintegrowani, czynnie uczestniczą w różnego rodzaju zebraniach, uroczystościach np. udział w dożynkach, zawodach strażackich . Organizują zabawy dla dzieci i dorosłych, kuligi zimą a latem ogniska. Pomimo małej liczebności mieszkańców wieś wykazuje się dużą aktywnością społeczną.

Brak miejsca na prowadzenie jakiegokolwiek działalności pozalekcyjnej (dla dzieci i młodzieży uczącej się) w czasie wolnym od nauki . Brak biblioteki, czytelnicy, boiska sportowego, nawet najmniejszego placu zabaw. Komputery posiadają nieliczni a dostęp do internetu głównie dzieci i to tylko w szkole.

2.5. Infrastruktura techniczna

Wodociągi zbiorowe

Na terenie gminy około 90% ludności posiada zbiorowe ujęcia wody oraz sieć wodociagową zbiorowego zaopatrzenia. Istniejące ujęcia wody pokrywają w większości potrzeby wody pitnej, są zagospodarowane, posiadają hydrofornie i stacje uzdatniania wody. Teren gminy Świątki posiada dość duże zasoby wód wglębnych, szczególnie w środkowej i środkowo-wschodniej i południowej części gminy, gdzie wydajność poszczególnych studni osiąga 90 m³/h. Część północna i zachodnia gminy posiadają gorsze warunki hydrogeologiczne , a studnie posiadają wydajność rzędu 110-40 m³ /h. W części miejscowości ludność zaopatrywana jest w wodę z indywidualnych źródeł – studni wierconych i kopanych. Jakość uzyskiwanej wody wymaga uzdatniania z uwagi na ponadnormatywne ilości Fe i Mn. Na terenie gminy nie występuje deficyt wody.

Worławki - miejscowość zwodociagowana w 100% siecią wodociagową przesyłową i na terenie miejscowości rozdzielczą. Zaopatrzenie w wodę odbywa się z gminy Lubomino z ujęcia wody w Wilczkowie. Długość tej sieci wynosi:

- 3,5 km - sieć wodociagowa magistralna
- 0,8 km - sieć wodociagowa rozdzielcza

Gospodarka ściekowa

Gmina praktycznie nie jest skanalizowana (z wyjątkiem Świątek), a gospodarka ściekowa funkcjonuje w oparciu o zbiorniki bezodpływowe często nieszczelne. Obecnie jedynie w 1. miejscowości (Świątki) ścieki są utylizowane w M-B-CH oczyszczalni ścieków.

Drogi

Wieś pozbawiona jest komunikacji publicznej z pobliskimi miejscowościami, z powodu bardzo złego stanu dróg. Pomimo ciągłych, rozpaczliwych działań w dążeniu do ich naprawy kursuje jedynie autobus szkolny dowożący dzieci do szkoły.

Na terenie miejscowości przebiegają drogi:

- gminne: Konradowo - Wilczkowo i Klony - Worławki - do drogi powiatowej
- powiatowe: Komalwy - Żardeniki

2.6. Gospodarka i rolnictwo

Wieś Worławki, to niewielka wieś o charakterze rolniczym położona w gminie Świątki należąca do parafii Rogiedle. Pomimo, że gmina jest typową gminą rolniczą to mieszkańcy Worławek nie utrzymują się głównie z rolnictwa. Źródłem ich utrzymania jest praca w sferze produkcyjno-usługowej, emerytury, renty, zasiłki dla bezrobotnych oraz zasiłki z pomocy społecznej. Na terenie wsi funkcjonuje jeden sklep ogólnospożywczy. Szansę rozwoju miejscowości należy pokładać w dogodnym położeniu, pięknych widokach i tradycyjnym warmińskim budownictwie.

Lp.	Nazwa Przedsiębiorstwa
1.	Usługi Krawieckie Alfred Podpora Worławki
2.	Usługi Tapicerskie Mirosław Jamioł Worławki

Gmina charakteryzuje się jednym z najwyższych w województwie warmińsko-mazurskim udziałem użytków rolnych w powierzchni ogólnej 78% (średnia województwa 54 %). Wśród nich przeważają grunty orne ok. 70 % , pozostała część w przeważającej większości stanowią łąki i pastwiska.

Struktura użytkowa gruntów obejmuje pow. 1220 ha, w skład których wchodzi:

- grunty orne
- sady
- łąki i pastwiska
- lasy
- wody

Analiza uwarunkowań rozwoju rolnictwa na obszarze gminy pozwala na wyodrębnienie na jej obszarze terenów o preferencjach do rozwoju dużych gospodarstw o charakterze farmerskim są to obszary w rejonach miejscowości: Worławki, Kwiecewo, Jankowo, Gołogóra, Świątki, Brzydowo, Włodowo.

STRUKTURA UŻYTKOWANIA GRUNTÓW ORAZ WALORYZACJA UŻYTKÓW ROLNYCH

Lp.	Nazwa obrębu	Pow. ogól. ha	Pow. użytk. rolnych ha	%	Pow. gruntów ornych ha	Pow. sadów ha	Pow. użyt. zielon. (łąki i pastwiska) ha	% pow. už. rol.	Pow. lasów i zadrzewień ha	%	Pow. wód otwartych ha	%	WALORYZACJA UŻYTKÓW ROLNYCH			
													Współczynnik bonitacji gruntów ornych pkt	Średnia klasa gruntów ornych	Współczynnik bonitacji użytków zielonych pkt	Średnia klasa użytków zielonych
1.	BRZYDOWO	1767	1340	76	918	1	390	29	283	16	25	1,4	4.1	IVa	2.8	IV
2.	GARZEWO	646	536	83	416	1	109	20	43	7	-	-	4.5	IVa	3.2	IV
3.	GOŁOGÓRA	1220	967	79	688	2	255	26	153	13	-	-	4.2	IVa	3.2	IV
4.	JANKOWO	459	431	94	292	2	127	29	2	0,4	-	-	5.0	IIIb	3.6	III
5.	KALISTY	1261	1012	80	708	1	263	26	157	12	-	-	3.6	IVa	2.9	IV
6.	KLONY	577	438	76	277	-	145	33	101	17	-	-	3.6	IVa	2.5	IV
7.	KONRADOWO	1254	1001	80	706	-	244	24	162	13	16	1,3	4.4	IVa	3.2	IV
8.	KWIECEWO	2154	1612	75	1257	1	307	19	233	11	101	4,7	4.8	IIIb	3.3	IV
9.	RÓŻYNKA	2141	1224	66	931	4	266	22	534	29	-	-	4.7	IIIb	3.3	IV
10.	SKOLITY	1852	1052	81	714	-	301	29	153	12	39	2,9	3.9	IVa	3.4	IV
11.	ŚWIĄTKI	915	788	86	590	-	175	22	39	4	-	-	5.3	IIIb	3.8	III
12.	WŁÓDOWO	1107	817	74	476	-	310	38	178	16	15	1,4	4.2	IVa	2.8	IV
13.	WORŁAWKI	1339	1220	91	814	2	373	31	38	3	-	-	4.5	IVa	3.7	III
14.	WYSOKIE	530	405	76	324	-	76	19	74	14	6	1,1	3.0	IVb	2.2	V
Ogółem w gminie		16373	12843	78	9111	14	3341	26	2160	13	202	1,2	4.3	IVa	3.2	IV

PRZEMIANY STRUKTURY AGRARNEJ GOSPODARSTW ROLNYCH W LATACH 1980 - 2004

Lp.	Nazwa obrębu	1980 rok										
		Liczba gospodarstw ogółem	Pow. ogólna gospodarstw w gminie	Przeciętna wielkość gosp. ha	gosp. o pow. do 2 ha		Liczba gosp. o pow. 2-10 ha		Liczba gosp. o pow. 10-20 ha		Liczba gosp. o pow. powyżej 20 ha	
					Liczba	pow. ha	Liczba	pow. ha	Liczba	pow. ha	Liczba	pow. ha
	BRZYDOWO	51	401	8	7	9	36	291	8	101	-	-
	GARZEWO	18	198	11	1	2	6	45	10	127	1	24
	GOŁOGÓRA	51	496	10	3	4	27	210	21	282	-	-
	JANKOWO	22	228	10	3	4	6	44	13	180	-	-
	KALISTY	32	352	11	-	-	15	128	17	224	-	-
	KLONY	24	274	11	2	3	1	9	21	262	-	-
	KONRADOWO	15	197	13	1	2	4	30	9	133	1	32
	KWIECEWO	39	314	8	7	6	18	132	14	176	-	-
	RÓŻYNKA	50	553	11	-	-	20	133	26	331	4	89
	SKOLITY	61	627	10	3	3	27	199	29	366	2	59
	ŚWIĄTKI	71	506	7	22	25	30	221	17	204	2	56
	WŁODOWO	40	480	12	1	2	10	75	27	356	2	47
	WORŁAWKI	26	336	13	1	2	3	21	21	292	1	21
	WYSOKIE	6	79	13	-	-	1	3	5	76	-	-
	Ogółem gmina	506	5041	10	51	62	204	1541	238	3110	13	328

		2004 rok													
Lp.	Nazwa obrębu	Liczba gospodarstw ogółem	Pow. ogólna gospodarstw w gminie	Przeciętna wielkość gosp. ha.	Liczba gosp. o pow. do 2 ha		Liczba gosp. o pow. 2-10 ha		Liczba gosp. o pow. 10-20 ha		Liczba gosp. o pow. powyżej 20 ha		w tym powyżej 50 ha		
					Licz ba	pow. ha	Licz ba	pow. ha	Licz ba	pow. ha	Licz ba	pow. ha	Licz ba	pow. ha	
	BRZYDOWO	61	1030	17	20	11	13	117	8	108	20	794	3	540	
	GARZEWO	15	85	6	5	6	8	35	2	44	-	-	-	-	
	GOŁOGÓRA	57	554	10	17	15	13	75	20	169	7	295	-	-	
	JANKOWO	23	190	8	11	6	5	30	3	48	4	106	1	60	
	KALISTY	41	550	13	13	10	7	45	6	78	15	417	2	280	
	KLONY	20	270	14	6	3	3	12	6	70	5	185	1	90	
	KONRADOWO	14	173	12	3	3	4	20	2	30	5	120	-	-	
	KWIECEWO	47	1060	23	22	18	11	50	3	45	11	947	2	720	
	RÓŻYNKA	48	580	12	8	14	14	70	6	68	20	428	4	300	
	SKOLITY	84	667	8	38	42	18	100	14	260	14	265	-	-	
	ŚWIĄTKI	79	847	11	43	33	12	60	6	70	18	684	1	110	
	WŁODOWO	41	589	14	13	12	11	65	8	100	9	412	2	160	
	WORŁAWKI	31	939	30	13	7	2	7	5	80	11	845	2	610	
	WYSOKIE														
	Ogółem gmina	561	7534	13	212	180	121	686	242	1170	139	5498	18	2870	

Lp.	Nazwa obrębu	1980 rok						2004 rok					
		Liczba gospodarstw ogółem	Pow. ogólna gospodarstw w gminie	Prze-ciętna wielkość gosp. ha	Średnia wielkość gosp. w grupie do 10 ha	Średnia wielkość gosp. w grupie 10 - 20 ha	Średnia wielkość gosp. w grupie ponad 20 ha	Liczba gospodarstw ogółem	Pow. ogólna gospodarstw w gminie	Prze-ciętna wielkość gosp. w gminie ha	Średnia wielkość gosp. w grupie do 10 ha	Średnia wielkość gosp. w grupie 10 - 20 ha	Średnia wielkość gosp. w grupie ponad 20 ha
1.	BRZYDOWO	51	401	8	7	13	-	61	1030	17	4	14	58
2.	GARZEWO	18	198	11	7	13	24	15	85	6	3	22	-
3.	GOŁOGÓRA	51	496	10	7	13	-	57	554	10	3	8	42
4.	JANKOWO	22	228	10	5	14	-	23	190	8	2	16	33
5.	KALISTY	32	352	11	9	13	-	41	550	13	3	13	41
6.	KLONY	24	274	11	4	12	-	20	270	14	2	12	46
7.	KONRADOWO	15	197	13	6	15	32	14	173	12	3	15	24
8.	KWIECEWO	39	314	8	6	13	-	47	1060	23	2	15	128
9.	RÓŻYNKA	50	553	11	7	13	22	48	580	12	4	11	30
10.	SKOLITY	61	627	10	7	13	29	84	667	8	3	19	19
11.	ŚWIĄTKI	71	506	7	5	12	28	79	847	11	2	12	42
12.	WŁODOWO	40	480	12	7	13	23	41	589	14	3	13	52
13.	WORŁAWKI	26	336	13	6	14	21	31	939	30	1	16	112
14.	WYSOKIE	6	79	13	3	15	-						
Ogółem gmina		506	5041	10	6	13	25	561	7534	13	3	5	53

2.7. Kapitał społeczny i ludzki

Wieś Worławki jako pierwsza w gminie założyła Ochotniczą Straż Pożarną bo w 1946 r. W gminie Świątki jest 6 strażnic Ochotniczej Straży Pożarnej. Zlokalizowane są one w Świątkach, Skolitech, Kwiecewie, Worławkach i Gologórze. Strażnice OSP obejmują całą gminę swoim zasięgiem a ponadto jedna strażnica OSP w Świątkach jest wykorzystywana w zależności od dysponowania przez jednostkę nadrzędną. Strażnice OSP charakteryzują się złym stanem technicznym. W przyszłości planowana jest budowa strażnicy OSP w Świątkach i doprowadzenie do odpowiedniego stanu technicznego użytkowego (z ewentualną rozbudową) pozostałych strażnic.

Remiza strażacka w Worławkach



fot. A.Majewska

Stowarzyszenia i organizacje pozarządowe

1. Stowarzyszenie "Kochajmy Warmię"

Worławki 1; 11-008 Worławki

KRS - 0000260134

2. Ochotnicza Straż Pożarna w Worławkach - Worławki poczta Świątki

Worławki 28; 11-008 Worławki poczta Świątki

Rok rejestracji: 1992

KRS: 0000270127

REGON: 511373620

3. Ocena mocnych i słabych stron miejscowości

ANALIZA SWOT	
SILNE STRONY	SŁABE STRONY
§ Wysokie walory przyrodnicze i krajobrazowe	§ Brak pełnego wykorzystania walorów przyrodniczych
§ Czyste środowisko	§ Nierozwinięta baza turystyczna
§ Brak „brudnego przemysłu”	§ Brak infrastruktury kanalizacyjnej
§ Dobre warunki do rozwoju rolnego, ekologicznego	§ Słaba siła ekonomiczna mieszkańców
§ Dobre warunki do rozwoju agroturystyki	§ Niskie kwalifikacje bezrobotnych
§ Sprzyjające warunki środowiskowe do zamieszkiwania	§ Słaba promocja terenów pod inwestycje turystyczne
	§ Brak perspektyw dla młodzieży
	§ Migracja młodzieży ze wsi
	§ Brak obiektów sportowych, kulturalnych i rozrywkowych
	§ Bardzo słaba komunikacja i zły stan dróg
SZANSE	ZAGROŻENIA
§ Wykorzystanie środków UE	§ Brak umiejętności wykorzystania środków zewnętrznych
§ Podniesienie walorów estetycznych wsi i okolicy	§ Brak środków finansowych w budżecie samorządu
§ Rozwój przedsiębiorczości	§ Niestabilna sytuacja gospodarcza kraju
§ Szansa rozwoju rolnictwa ekologicznego	§ Emigracja ludzi młodych
	§ Krótki sezon turystyczny

4. Opis planowanych zadań i przedsięwzięć

Zagospodarowanie przestrzenne

Na obszarze gminy wyodrębniły się jednostki funkcjonalno – przestrzenne związane z przystosowaniem układów przestrzennych do barier naturalnych jakie stanowi rozbudowana dolina rzeki Pasłęki. Zachodnia część gminy podzielona jest na dwa obszary związane: jeden z miejscowością Brzydowo, a drugi z Włodowem. Oddzielny obszar stanowią tereny związane z doliną rzeki Pasłęki i obszarami objętymi ochroną. Jest to teren, na którym występują najslabsze w gminie gleby. Wydzielony obszar stanowi teren związany z ośrodkiem obsługi gminy miejscowością Świątki. Jest to teren o charakterze rolniczym o mniejszej wrażliwości na antropopresję niż pozostały obszar gminy. Pozostałą część gminy stanowi teren związany z miejscowościami Kwiecewo, Różynka i Worławki. Jest to teren o zróżnicowanej wrażliwości na antropopresję i występujących na nim w związku z tym ograniczeniach do rozwoju funkcji gospodarczych. Wszystkie te obszary w gminie powiązane są dostosowanym do nich funkcjonalnie układem drożnym.

Jednostka funkcjonalno – przestrzenna „K”

Jest to jednostka położona we wschodniej części gminy. Nazwa jej związana jest z miejscowością Kwiecewo, która pełni funkcję pomocniczego ośrodka obsługi gminy. Obejmuje miejscowości Kwiecewo, Różynka, Drzazgi, Worławki i Żardeniki. Teren o korzystnych warunkach przyrodniczo – rolniczych i walorach krajobrazowych. Objęty częściowo ochroną krajobrazową. Obszar jednostki charakteryzuje się wyższą niż na pozostałym obszarze wrażliwością obszaru na antropopresję z uwagi

na położenie na terenie wododziałowym. Wrażliwość terenu głównie na działania gospodarcze, które powodują odpływ wód z tego terenu. Dlatego niezbędne są działania w kierunku zatrzymania wody na obszarze, przez dolesienia, realizację małej retencji. Preferencje rozwoju wielofunkcyjnego – rolnictwa, turystyki, leśnictwa i przedsiębiorczości. W rolnictwie rozwój mniejszych gospodarstw z uwagi na przesuszanie obszaru w uprawach monokultur. Postulowany rozwój grup producenckich. Rozwój drobnych zakładów produkcyjnych i usług w oparciu o istniejące jednostki osadnicze w tym głównie Kwiecewo, Różynka i Worławki. Powiązanie z układem dróg w województwie drogą wojewódzką nr 530 oraz drogami powiatowymi nr 26118 i nr 26121. Postulowany rozwój infrastruktury technicznej Obszar obejmuje miejscowości: Kwiecewo, Drzazgi, Różynka, Worławki, Żardeniki, Klony.

Polityka w zakresie sporządzania planów miejscowych

Na terenie gminy Świątki nie występują obszary, dla których obowiązkowe jest sporządzenie miejscowego planu zagospodarowania przestrzennego na podstawie przepisów odrębnych, w tym obszary wymagające przeprowadzenia scaleń i podziału nieruchomości, a także obszary rozmieszczenia obiektów handlowych o powierzchni sprzedaży powyżej 2000m² oraz obszary przestrzeni publicznej. Obszary, dla których gmina zamierza sporządzić miejscowe plany zagospodarowania przestrzennego w tym obszary wymagające zmiany przeznaczenia gruntów rolnych i leśnych na cele nierolnicze i nieleśne występują w następujących miejscowościach; Świątki, Kwiecewo, Różynka, Worławki, Brzydowo, Włodowo, Skolity.

Plan Odnowy Miejscowości Worławki w swym założeniu ma pomóc w realizacji zadań w sferze społecznej, kulturalnej, gospodarczej i rekreacyjnej. Zakres działań według mieszkańców ma na celu:

1. Poprawę warunków i jakości życia na wsi.
2. Integrację mieszkańców wsi.
3. Podnoszenie świadomości społecznej, aktywizację.
4. Pomoc w wyrównywaniu szans edukacyjnych dzieci i młodzieży.
5. Dbalność o wizerunek i estetykę wsi.
6. Dbalność o czystość wsi i środowiska.
7. Propagowanie turystyki, rekreacji i sportu.
8. Zapewnienie mieszkańcom bezpieczeństwa.

Lista zadań do realizacji wynikających z dokumentów strategicznych gminy

Nazwa	Cel	Przeznaczenie	Harmonogram realizacji	Kwota końcowa	Źródło finansowania
Budowa kanalizacji sanitarnej Żardeniki – Tereny turystyczne nad Jez. Sunia - Worławki		Poprawa dostępności do podstawowych usług dla mieszkańców i ochrona środowiska przyrodniczego	2007 - 2017		Budżet Gminy Fundusze UE
Budowa kanalizacji sanitarnej tłocznej i grawitacyjnej Żardeniki – Worławki - Komalwy	6,70 km	Poprawa dostępności do podstawowych usług dla mieszkańców i ochrona środowiska przyrodniczego	2007 - 2017	1 160 000,00	Budżet Gminy Fundusze UE
Gazyfikacja gminy Świątki Etap 1 Wilczkowo-Świątki	16,30 km	Poprawa dostępności do podstawowych usług dla mieszkańców	2007 - 2017	2 044 850,00	Budżet Gminy Fundusze UE
Wykonanie nawierzchni asfaltowej drogi gminnej nr 26 530 10 do Worławek	1,60 km	Poprawa dostępności miejscowości dla mieszkańców, inwestorów i turystów	2007 - 2017	800 000,00	Budżet Gminy Fundusze UE
Remont i modernizacja świetlicy	1 ob.	Poprawa dostępności do infrastruktury społeczno-kulturalnej mieszkańców	2007 - 2017	499 590,00	Budżet Gminy Fundusze UE
Utwardzenie nawierzchni dróg we wsi		Poprawa dostępności miejscowości dla mieszkańców, inwestorów i turystów	2007 - 2017		Budżet Gminy Fundusze UE
Poprawa oświetlenia wsi		Poprawa bezpieczeństwa i dostępności miejscowości dla mieszkańców	2007 - 2017		Budżet Gminy Fundusze UE
Wydzielenie placu zabaw dla dzieci wraz z wyposażeniem go w zabawki	1 ob.	Poprawa dostępności do infrastruktury rekreacyjnej mieszkańców	2007 - 2017		Budżet Gminy Fundusze UE
Zabezpieczenie centralnego placu wsi -	1 ob.	Poprawa estetyki miejscowości i	2007 - 2017		Budżet Gminy

wokół upamiętniającego kamienia
wzmocnienie ogrodzenia

Remont zabytkowych kapliczek

Ustawienie koszy segregujących
opakowania

atrakcyjności zamieszkania

Ochrona dziedzictwa kulturowego
miejscowości i poprawa estetyki 2007 - 2017

Ochrona środowiska przyrodniczego 2007 - 2017

Fundusze UE

Budżet Gminy
Fundusze UE

Budżet Gminy
Fundusze UE

5. Opis planowanego przedsięwzięcia

5.1. Tytuł inwestycji

"Remont i modernizacja świetlicy w Worławkach"

5.2. Opis inwestycji

Przedmiotem projektu jest remont domu strażaka oraz dobudowa sali komputerowej pełniących funkcje świetlicy wiejskiej. Budynek świetlicy zlokalizowany jest we wschodniej części działki nr 91, wjazd na działkę i główne wejście do budynku znajduje się od strony południowej. Teren wokół opisywanego budynku jest zaniedbany, bez żadnej infrastruktury towarzyszącej i małej architektury. Projektowana rozbudowa domu strażaka nie ma wpływu na zmianę sposobu użytkowania terenu..



Ze względu na to, że budynek jest w bardzo złym stanie technicznym, wymaga generalnego remontu. Mieszkańcy pragną stworzyć:

- § miejsce, w którym będą mogli spotykać się w różnych celach - miejsce, w którym młodzież i dzieci chętnie i miło spędzać będą swój wolny czas, gdzie będą mogli wykazać swój talent i pomysłowość, organizować kółka zainteresowań (muzyczne, teatralne, sportowe czy turystyczne), organizować różnego rodzaju konkursy.
- § miejsce, w którym będzie można organizować zebrania, imprezy, kursy podnoszące kwalifikacje i wyzwalające w mieszkańcach przedsiębiorczość, pomysłowość czy też wykazać ukryte talenty.
- § obiekt stanowiący wizytówkę wsi

5.3. Opis techniczny inwestycji

Opis budynku: stan istniejący

Budynek - parterowy, niepodpiwniczony z poddaszem nieużytkowym z dobudowaną remizą strażacką. Wykonany w technologii tradycyjnej murowanej. Budynek o niskich walorach architektonicznych, nieobjęty ochroną konserwatorską.

Zestawienie powierzchni użytkową - w zakresie objętym projektem

sieć - 11,39 m²,
świetlica - 122,45 m²,
kuchnia - 10,07 m²,
remiza - 38,80 m²
Razem powierzchnia parteru: 182,71 m²,

Na podstawie przeprowadzonych oględzin i badań doraźnych poszczególnych elementów konstrukcji budynku stwierdzono, że stan techniczny budynku odbiega od standardów i obowiązujących norm. Brak wieńców powoduje powstawanie rys i odspajanie się ostatnich warstw muru pod wpływem sił przekazywanych z dachu (budynek remizy). Strop drewniany nie wykazuje nadmiernych ugięć jednakże zastosowane materiały oraz brak izolacji przeciwwilgotnościowej dachu powoduje widoczne zawilgocenie oraz odpadanie dużych powierzchni tynku. Więźba dachowa wykazuje nadmierne odkształcenia w postaci ugięć krokwi i płatwi i powinna być niezwłocznie wymieniona. Pokrycie dachu - eternit nie odpowiada obowiązującym wymogom. Oględziny wykazały całkowity brak izolacji pionowych i poziomych ścian fundamentowych oraz sączenie się wody gruntowej w okolicach ław na poziomie - 0,40m pod poziomem terenu. Zastosowane materiały okładzinowe i wykończeniowe nie odpowiadają obowiązującym normom i powinny być zastąpione. Brak sprawnej instalacji kanalizacyjnej i węzła cieplnego. Instalacja elektryczna w złym stanie technicznym, tylko oświetlenie podstawowe. Brak opaski betonowej w koło budynku.

Przeznaczenie i program użytkowy

Funkcja - dom strażaka, sala komputerowa, remiza:

- Dom strażaka przeznaczony jest dla dzieci jak i dorosłych. W świetlicy mogą odbywać się średniej wielkości imprezy okolicznościowe max. dla 50 osób.

Projektowana kuchnia przeznaczona jest wyłącznie do podgrzania wcześniej przygotowanych i przywiezionych potraw. Projekt technologiczny przewiduje stosowanie wyłącznie naczyń jednorazowego użytku. Zastosowane materiały okładzinowe podłóg oraz ścian umożliwiają utrzymanie należytej czystości (szczelność spoinowania, antypoślizgowość, łatwa zmywalność). W podłodze należy wykonać kratki ściekowe podłogowe z syfonem umożliwiające odpływ wody, na ścianie zamontować punkt czerpalny ze złączką do węzła. Zastosować wentylację mechaniczną systemową z rur 200-315mm średnicy mm. Wyposażenie - meble kuchenne (szafki, blaty robocze, zlewozmywaki) oraz urządzenia (lodówki, okap, kuchenka elektryczna) przewidziane jako wyposażenie zaplecza kuchennego powinno posiadać gładkie, nienasiąkliwe, łatwe w utrzymaniu czystości powierzchnie oraz posiadać świadectwo dopuszczenia do obrotu zgodnie z przepisami o ogólnym bezpieczeństwie produktów i być oznakowane w sposób czytelny, widoczny i trwały „przeznaczony do kontaktu z żywnością”. Każde urządzenie winno posiadać instrukcję montażu i eksploatacji w języku polskim. Montaż instalacji sanitarnych wraz z armaturą i osprzętem powinien zapewnić szczelność i estetyczność połączeń ze ścianami i podłogami, należy zapewnić uszczelnienie wszelkich przejść, podejść i podłączeń. Montaż instalacji elektrycznych wraz z osprzętem w wykonaniu hermetycznym jak dla pomieszczeń mokrych.

- Sala komputerowa wyposażona w sześć stanowisk komputerowych.

- Remiza stanowi garaż i magazyn dla sprzętu p.poż. i wozu bojowego marki Żuk.

Toalety dla dzieci i dorosłych- zostały zapewnione przez zaprojektowanie dwóch oddzielnych węzłów sanitarnych, jednego dostępnego z świetlicy, drugiego dostępnego z sali komputerowej.

Dostępność dla osób niepełnosprawnych- Dom strażaka został przystosowany do potrzeb osób niepełnosprawnych - dostęp do budynku z poziomu terenu łazienka dla osób niepełnosprawnych

wyposażona w poręcze ścienne łukowe uchylne, przejścia odpowiedniej szerokości. Budynek został podzielony na dwie strefy:

- § strefa pierwsza przeznaczona na imprezy typu małe wesela, zebrania itp.
- § strefa druga - „cicha” zapewniająca korzystanie z zasobów komputerów i internetu.

Rozwiązania konstrukcyjno - materiałowe

1. Prace demontażowe:

- § demontaż posadzek betonowych i drewnianych,
- § wykonanie otworów drzwiowych i okiennych w istniejących ścianach,
- § demontaż okien
- § demontaż stolarki drzwiowej,
- § demontaż instalacji elektrycznej oświetleniowej,
- § zbitcie istniejących tynków
- § demontaż istniejącej konstrukcji dachu i stropu
- § rozebranie ścian do wysokości nadproży okiennych - demontaż starych nadproży okiennych i drzwiowych
- § rozbiorka remizy strażackiej (ściany, stropodach, fundamenty)
- § rozbiorka komina w ścianie szczytowej

2. Prace modernizacyjne

- § dobudowa sali komputerowej
- § dobudowa części socjalno-sanitarnej
- § dobudowa remizy
- § wykonanie konstrukcji dachu wraz z pokryciem i obróbkami blacharskimi
- § wykonanie otworów drzwiowych i okiennych
- § wymiana oraz wstawienie stolarki okiennej i drzwiowej
- § wykonanie posadzek
- § wykonanie instalacji elektrycznej
- § wykonanie instalacji wod.-kan.
- § wykonanie instalacji wentylacyjnej.
- § wykonanie tynków wewnętrznych wraz z ich malowaniem
- § wykonanie elewacji
- § wykonanie zagospodarowania terenu i infrastruktury towarzyszącej (chodniki, parkingi itp.)
- § wykonanie drenażu opaskowego i izolacji fundamentów
- § wzmocnienie ścian poprzez wykonanie wieńca obwodowego
- § dostawienie ciągów kominowych

6. Szacunkowy kosztorys planowanego przedsięwzięcia

Kosztorys przedsięwzięcia na podstawie Zbiorczego Zestawienia Kosztów

Rozdział.1 Roboty budowlane

§ Roboty rozbiórkowe	7 000,00
§ Roboty ziemne	6 000,00
§ Roboty fundamentowe	8 000,00
§ Roboty izolacyjne	7 000,00
§ Posadzki betonowe	50 000,00
§ Ściany zewnętrzne i działowe	19 000,00

§ Wymiana okien i drzwi	35 000,00
§ Roboty wykończeniowe: glazura, terakota, posadzki	22 000,00
§ Więźba dachowa i sufit podwieszony	125 000,00
§ Roboty malarskie	15 000,00
§ Instalacja sanitarna wod-kan	20 000,00
§ Instalacja wentylacyjna	15 000,00
§ Instalacja elektryczna	22 000,00
§ Elewacja i ocieplenie	30 000,00
Razem:.....	381 000,00
Podatek Vat 22%.....	83 820,00
Razem z podatkiem Vat 22%	464 820,00

Rozdział: 2 Zewnątrz sieci i obiekty towarzyszące

§ Przyłącze wodociągowe	2 500,00
§ Przyłącze kanalizacyjne	3 000,00
§ Zbiornik bezodpływowy na ścieki sanitarne	18 000,00
§ Wjazd drogowy i parking	5 000,00
Razem:.....	28 500,00
Podatek Vat 22%.....	6 270,00
Razem z podatkiem Vat 22%	34 770,00
Ogółem:	499 590,00

7. Źródła finansowania

Źródła finansowania

Źródło finansowania	Wartość
- budżet PROW (75%)	374 692,50
- budżet gminy (25%)	124 897,50
RAZEM (100%)	499 590,00

8. Harmonogram planowanego przedsięwzięcia

ZAKRES ZADAŃ	rozpoczęcie	zakończenie
etap I		
ogłoszenie przetargu		
rozstrzygnięcie przetargu		
etap II		
etap III		
zakończenie inwestycji		