

**UCHWAŁA NR XXX/274/2018
RADY GMINY ŚWIĄTKI**

z dnia 29 marca 2018 r.

w sprawie przyjęcia sprawozdania z działalności Gminnego Ośrodka Pomocy Społecznej w Świątkach za 2017 rok oraz wykazu potrzeb w zakresie pomocy społecznej w Gminie Świątki

Na podstawie art. 110 ust. 9 ustawy z dnia 12 marca 2004 roku o pomocy społecznej (tekst jednolity Dz. U. z 2017 roku, poz. 1769 z późniejszymi zmianami) Rada Gminy Świątki uchwala, co następuje:

§ 1. Przyjmuje się „Sprawozdanie z działalności Gminnego Ośrodka Pomocy Społecznej w Świątkach za 2017 rok oraz wykaz potrzeb w zakresie pomocy społecznej w Gminie Świątki” stanowiące załącznik nr 1 do niniejszej uchwały.

§ 2. Uchwała wchodzi w życie z dniem podjęcia.

Przewodniczący Rady Gminy
Świątki

Tomasz Szewczyk

Załącznik Nr 1
do Uchwały XXX/274/2018
Rady Gminy Świątki
z dnia 29.03.2018 r.

SPRAWOZDANIE

***Z DZIAŁALNOŚCI GMINNEGO OŚRODKA POMOCY SPOŁECZNEJ W ŚWIĄTKACH ZA ROK 2017
ORAZ WYKAZ POTRZEB W ZAKRESIE POMOCY SPOŁECZNEJ W GMINIE ŚWIĄTKI***



GMINNY OŚRODEK POMOCY SPOŁECZNEJ W ŚWIĄTKACH

Świątki, marzec 2018 r.

Spis Treści:

1. Wstęp.....	4
2. Organizacja realizacji zadań z zakresu pomocy społecznej.....	5
3. Struktura organizacyjna Gminnego Ośrodka Pomocy Społecznej w Świątkach.....	14
4. Hasłowy wykaz realizowanych zadań.....	15
5. Cel i zakres działania Ośrodka Pomocy Społecznej.....	16
6. Budżet.....	19
7. Świadczenia z pomocy społecznej i ich realizacja.....	21
7.1. Zasiłki stałe i składki zdrowotne.....	22
7.2. Zasiłki i pomoc w naturze z zakresu zadań własnych.....	22
7.3. Zasiłki celowe i celowe specjalne.....	23
7.4. Wieloletni program wspierania finansowego gmin w zakresie dożywiania „Pomoc państwa w zakresie dożywiania” na lata 2014-2020.....	25
7.5. Powody przyznania pomocy społecznej i liczba rodzin objętych pomocą.....	27
7.6. Prawo do świadczeń opieki zdrowotnej.....	28
7.7. Kierowanie do domów pomocy społecznej i odpłatność za pobyt.....	29
7.8. Usługi opiekuńcze i odpłatność za świadczone usługi opiekuńcze.....	30
7.9. Pomoc niematerialna.....	31
8. Działalność pracowników socjalnych.....	32
9. Realizacja obowiązków wynikających z ustawy o wspieraniu rodziny i systemie pieczy zastępczej.....	36
9.1. Resortowy Program wspierania rodziny i systemu pieczy zastępczej – asystent rodziny.....	36
9.2. Współfinansowanie pobytu dziecka placówkach opiekuńczo wychowawczych, rodzinach zastępczych oraz rodzinach zastępczych o charakterze pogotowia rodzinnego.....	38
10. Realizacja obowiązków wynikających z ustawy o przeciwdziałaniu przemocy w rodzinie.....	38
11. Karta Dużej Rodziny.....	40
12. Działalność Klubu Integracji Społecznej w Świątkach.....	41
13. Prace społecznie – użyteczne.....	42
14. Świadczenia Rodzinne i ich realizacja.....	43
14.1. Zasiłek pielęgnacyjny.....	44
14.2. Świadczenie pielęgnacyjne.....	45
14.3. Specjalny zasiłek opiekuńczy.....	45
14.4. Składki na ubezpieczenie emerytalne i rentowe od świadczenia pielęgnacyjnego i specjalnego zasiłku opiekuńczego.....	46
14.5. Świadczenia rodzicielskie i ich realizacja.....	47

15. Zasiłek dla opiekuna i jego realizacja	48
15.1. Składka na ubezpieczenie emerytalno – rentowe i zdrowotne od zasiłku dla opiekuna.....	48
16. Świadczenie wychowawcze i jego realizacja	49
17. Świadczenia z Funduszu Alimentacyjnego i ich realizacja.....	49
17.1. Postępowanie wobec dłużnika alimentacyjnego z tytułu funduszu alimentacyjnego.....	50
18. Dodatek mieszkaniowy i zryczałtowany dodatek energetyczny.....	51
19. Wybrane aspekty działalności Ośrodka Pomocy Społecznej w Świątkach.....	52
20. Udział w szkoleniach, konferencjach i spotkaniach pracowników Gminnego Ośrodka Pomocy Społecznej w Świątkach	53
21. Potrzeby z zakresu pomocy społecznej.....	56

1. Wstęp

Gminny Ośrodek Pomocy Społecznej w Świątkach jest jednostką organizacyjną i budżetową gminy realizującą zadania zlecone i własne gminy z zakresu pomocy społecznej.

Działania i realizuje zadania na podstawie i w granicach obowiązujących aktów prawnych:

1. Ustawy z dnia 12 marca 2004r. o pomocy społecznej (t. j. Dz. U. z 2017r. poz. 1769 ze zm.) oraz aktów wykonawczych do tej ustawy.
2. Ustawy z dnia 8 marca 1990 r. o samorządzie gminnym (t. j. Dz. U. z 2017 r. poz. 1875 ze zm.).
3. Ustawy z dnia 30 czerwca 2005r. o finansach publicznych (t. j. Dz. U. z 2016 r. poz. 68) oraz aktów wykonawczych do tej ustawy.
4. Uchwały Nr 221 Rady Ministrów z dnia 10 grudnia 2013 roku w sprawie ustanowienia wieloletniego programu wspierania finansowego gmin w zakresie dożywiania „Pomoc państwa w zakresie dożywiania” na lata 2014-2020.
5. Ustawy z dnia 19 sierpnia 1994 r. o ochronie zdrowia psychicznego (t. j. Dz. U. z 2016r., poz. 546).
6. Ustawy z dnia 27 sierpnia 1997 r. o rehabilitacji zawodowej i społecznej oraz zatrudnieniu osób niepełnosprawnych (t. j. Dz. U. z 2016 r. , poz. 1336 ze zm.) oraz aktów wykonawczych do tej ustawy.
7. Ustawy z dnia 24 stycznia 1991 r. o kombatantach oraz niektórych osobach będących ofiarami represji wojennych i okresu powojennego (t. j. Dz. U. z 2016 r. poz. 1255 ze zm.) oraz aktów wykonawczych do tej ustawy.
8. Ustawy z dnia 21 czerwca 2001r. o dodatkach mieszkaniowych (t. j. Dz. U. 2017 poz. 180 ze zm.).
9. Ustawy z dnia 10 kwietnia 1997r. - Prawo energetyczne (t. j.: Dz. U. z 2017 r. poz. 220 ze zm.).
10. Rozporządzenie Ministra Finansów z dnia 13 lutego 2014 r. w sprawie zaniechania poboru opłaty skarbowej (Dz. U. z 2014 r. poz. 224).
11. Ustawy z dnia 28 listopada 2003 r. o świadczeniach rodzinnych (t.j. Dz. U. z 2017 poz. 1952 ze zm.).
12. Ustawa z dnia 4 kwietnia 2014 r. o ustaleniu i wypłacie zasiłków dla opiekunów (t.j. Dz. U. 2017 poz. 2092 ze zm.).
13. Ustawy z dnia 7 września 2007 r. o pomocy osobom uprawnionym do alimentów (t.j. Dz. U. z 2016 poz. 169 ze zm.).
14. Ustawy z dnia 29 lipca 2005r. o przeciwdziałaniu przemocy w rodzinie (t.j. Dz. U. 2015 r, poz. 1390 ze zm.).
15. Ustawy z dnia 29 lipca 2005r. o przeciwdziałaniu narkomanii (t.j. Dz. U. z 2017 r. poz. 783 ze zm.).
16. Ustawy z dnia 26 października 1982 r. o wychowaniu w trzeźwości i przeciwdziałaniu alkoholizmowi (t.j. Dz. U. z 2016 r. poz. 487 ze zm.).
17. Ustawy z dnia 13 czerwca 2003 r. o zatrudnieniu socjalnym (t.j. Dz. U. z 2016r. poz. 1828 ze zm.).
18. Ustawy z dnia 24 kwietnia 2003r. o działalności pożytku publicznego i o wolontariacie (t.j. Dz. U. 2017r., poz. 60 ze zm.).

19. Ustawy z dnia 13 października 1998r. o systemie ubezpieczeń społecznych (t.j. Dz. U. z 2017r. poz. 1778 ze zm.).
20. Ustawy o promocji zatrudnienia i instytucjach rynku pracy z dnia 20 kwietnia 2004r. (t.j. Dz. U. z 2017r., poz. 1065 ze zm.).
21. Ustawy z dnia 9 czerwca 2011r. o wspieraniu rodziny i systemie pieczy zastępczej (t.j. Dz. U. z 2017r., poz. 697 ze zm.).
22. Ustawy z dnia 5 grudnia 2014r. o Karcie Dużej Rodziny (Dz. U. z 2017r., poz.1832 ze zm.).
23. Ustawa z dnia 11 lutego 2016 roku pomoc państwa w wychowywaniu dzieci (t.j. Dz. U. z 2017 r., poz. 1851 ze zm.)
24. Statut Gminnego Ośrodka Pomocy Społecznej w Świątkach.
25. Innych przepisów prawnych, które przewidują realizację zadań przez ośrodek pomocy społecznej.

2. Organizacja realizacji zadań z zakresu pomocy społecznej

Organizację Gminnego Ośrodka Pomocy Społecznej regulują następujące akty prawne:

1. Uchwała Nr VIII/30/90 Gminnej Rady Narodowej w Świątkach Nr VIII/30/90 z dnia 27 lutego 1990r. w sprawie przejścia niektórych spraw należących do właściwości Wojewódzkiej Rady Narodowej oraz utworzenia Gminnego Ośrodka Pomocy Społecznej.
2. Uchwała Zarządu Gminy w Świątkach z 5 lipca 1990 r. w sprawie powołania Kierownika Gminnego Ośrodka Pomocy Społecznej.
3. Statut GOPS w Świątkach, jako załącznik do Uchwały Nr XXXVI/229/2010 Rady Gminy w Świątkach z dnia 9 listopada 2010 r.
4. Zarządzenie Nr 3/2013 Kierownika Gminnego Ośrodka Pomocy Społecznej w Świątkach z dnia 14 października 2013 r. w sprawie wprowadzenia „Polityki bezpieczeństwa przetwarzania danych osobowych” w Gminnym Ośrodku Pomocy Społecznej w Świątkach.
5. Zarządzenie Nr 4/2013 Kierownika Gminnego Ośrodka Pomocy Społecznej w Świątkach z dnia 14 października 2013 r. w sprawie „Instrukcji zarządzania systemem informatycznym służącym do przetwarzania danych osobowych” w Gminnym Ośrodku Pomocy Społecznej w Świątkach.
6. Zarządzenie Nr 5/2013 Kierownika Gminnego Ośrodka Pomocy Społecznej w Świątkach z dnia 14 października 2013 r. w sprawie wyznaczenia administratora systemu informatycznego do przetwarzania danych osobowych i administratora bezpieczeństwa informacji w Gminnym Ośrodku Pomocy Społecznej w Świątkach.
7. Zarządzenie Nr 3/2014 Kierownika Gminnego Ośrodka Pomocy Społecznej w Świątkach z dnia 10 marca 2014 r. w sprawie Regulaminu Organizacyjnego Gminnego Ośrodka Pomocy Społecznej w Świątkach.
8. Zarządzenie Nr 4/2014 Kierownika Gminnego Ośrodka Pomocy Społecznej w Świątkach z dnia 10 marca 2014r. w sprawie ustalenia Regulaminu Kontroli Zarządczej w Gminnym Ośrodku Pomocy Społecznej

w Świątkach.

9. Zarządzenie Nr 5/2014 Kierownika Gminnego Ośrodka Pomocy Społecznej w Świątkach z dnia 10 marca 2014r. w sprawie wprowadzenia „Kodeksu Etyki Pracownika Gminnego Ośrodka Pomocy Społecznej w Świątkach.
10. Zarządzenie Nr 6/2014 Kierownika Gminnego Ośrodka Pomocy Społecznej w Świątkach z dnia 10 marca 2014r. w sprawie wprowadzenia procedury zarządzania ryzykiem w Gminnym Ośrodku Pomocy Społecznej w Świątkach.
11. Zarządzenie Nr 8/2014 Kierownika Gminnego Ośrodka Pomocy Społecznej w Świątkach z dnia 14 kwietnia 2014r. w sprawie zasad rachunkowości dla Gminnego Ośrodka Pomocy Społecznej w Świątkach.
12. Zarządzenie Nr 9/2014 Kierownika Gminnego Ośrodka Pomocy Społecznej w Świątkach z dnia 27 sierpnia 2014r. w sprawie wprowadzenia Regulaminu Pracy Gminnego Ośrodka Pomocy Społecznej w Świątkach.
13. Zarządzenie Nr 10/2014 Kierownika Gminnego Ośrodka Pomocy Społecznej w Świątkach z dnia 18 grudnia 2014r. w sprawie zmiany Regulaminu Pracy Gminnego Ośrodka Pomocy Społecznej w Świątkach.
14. Zarządzenie Nr 11/2014 Kierownika Gminnego Ośrodka Pomocy Społecznej w Świątkach z dnia 1 września 2014r. w sprawie wprowadzenie Regulaminu wynagradzania pracowników Gminnego Ośrodka Pomocy Społecznej w Świątkach.
15. Zarządzenie Nr 12/2014 Kierownika Gminnego Ośrodka Pomocy Społecznej w Świątkach z dnia 1 października 2014r. w sprawie wprowadzenia procedury postępowania w sytuacji konieczności odebrania dziecka z rodziny w razie bezpośredniego zagrożenia życia lub zdrowia.
16. Zarządzenie Wójta Gminy Świątki Nr 6 z dnia 1 marca 2013 r. w sprawie upoważnienia Kierownika GOPS do wydawania decyzji administracyjnych z zakresu pomocy społecznej.
17. Zarządzenie Wójta Gminy Świątki z dnia 1 marca 2013r. w sprawie udzielenia upoważnienia do ustanowienia rodziny wspierającej, zawierania i rozwiązywania umów z rodziną wspierającą, prowadzenia postępowań w sprawach z zakresu wspierania rodziny oraz wydawania w tych sprawach decyzji.
18. Zarządzenie Nr 7 Wójta Gminy Świątki z dnia 1 marca 2013 roku w sprawie upoważnienia Kierownika Gminnego Ośrodka Pomocy Społecznej w Świątkach do prowadzenia postępowania w sprawach o świadczenia rodzinne.
19. Zarządzenie Nr 8 Wójta Gminy Świątki z dnia 1 marca 2013r. w sprawie upoważnienia Kierownika Gminnego Ośrodka Pomocy Społecznej w Świątkach do przeprowadzania czynności wobec dłużników alimentacyjnych oraz postępowania w sprawach świadczeń z funduszu alimentacyjnego wynikających z ustawy o pomocy osobom uprawnionym do alimentów.
20. Zarządzenie Nr 9 Wójta Gminy Świątki z dnia 1 marca 2013r. w sprawie upoważnienia Kierownika Gminnego Ośrodka Pomocy Społecznej w Świątkach do podejmowania działań wobec dłużników alimentacyjnych.
21. Zarządzenie Nr 16.2014 Wójta Gminy Świątki z dnia 20.05.2014 roku w sprawie „Regulaminu udzielania zamówień o wartości nie przekraczającej wyrażonej w złotych równowartości kwoty, o której mowa w art. 4 pkt 8 ustawy – Prawo zamówień publicznych”.

22. Zarządzenie Nr 17.2014 Wójtą Gminy Świątki z dnia 20.05.2014 roku w sprawie „Regulaminu udzielania zamówień o wartości nieprzekraczającej wyrażonej w złotych równowartości kwoty, o której mowa w art. 4 pkt 8 ustawy – Prawo zamówień publicznych”.
23. Zarządzenie Nr 20 Wójtą Gminy Świątki z dnia 22 maja 2014 roku w sprawie upoważnienia Kierownika Gminnego Ośrodka Pomocy Społecznej do prowadzenia postępowania w sprawach o zasiłki dla opiekunów, a także wydawania w tych sprawach decyzji administracyjnych.
24. Zarządzenie Nr 29 Wójtą Gminy Świątki z dnia 19 maja 2015 roku w sprawie upoważnienia Kierownika oraz pracowników Gminnego Ośrodka Pomocy Społecznej w Świątkach do przekazywania informacji gospodarczych o zobowiązaniach dłużników alimentacyjnych na potrzeby ustawy o pomocy osobom uprawnionym do alimentów.
25. Zarządzenie Nr 36 Wójtą Gminy Świątki z dnia 15 lipca 2015 roku w sprawie upoważnienia pracownika Gminnego Ośrodka Pomocy Społecznej w Świątkach do wydawania decyzji administracyjnych oraz załatwiania spraw z zakresu pomocy społecznej.
26. Zarządzenie Nr 5 Wójtą Gminy Świątki z dnia 4 lutego 2015 roku w sprawie upoważnienia Kierownika Gminnego Ośrodka Pomocy Społecznej w Świątkach do przyznawania Karty Dużej Rodziny oraz realizacji zadań wynikających z ustawy.
27. Zarządzenie Nr 8 Wójtą Gminy Świątki z dnia 11.02.2015 roku w sprawie zmiany składu Zespołu Interdyscyplinarnego do spraw przeciwdziałania przemocy w rodzinie w Świątkach.
28. Zarządzeni Nr 41 Wójtą Gminy Świątki z dnia 26 sierpnia 2015 roku w sprawie powołania Zespołu ds. aktualizacji „Strategii Rozwiązywania Problemów Społecznych w Gminie Świątki na lata 2011-2016”.
29. Uchwała Nr V/26/2015 Rady Gminy w Świątkach z dnia 25 marca 2015 r. w sprawie szczegółowych warunków przyznawania i odpłatności za usługi opiekuńcze i specjalistyczne usługi, z wyłączeniem specjalistycznych usług opiekuńczych dla osób z zaburzeniami psychicznymi, oraz szczegółowych warunków częściowego lub całkowitego zwolnienia od opłat, jak również trybu ich pobierania.
30. Uchwała Nr XV/95/2004 Rady Gminy w Świątkach z dnia 4 listopada 2004r. w sprawie zasad zwrotu wydatków na pomoc rzeczową, zasiłki celowe i okresowe.
31. Uchwała Nr V/25/2011 Rady Gminy Świątki z dnia 29 marca 2011 roku w sprawie tryb i sposobu powoływania i odwoływania członów Gminnego Zespołu Interdyscyplinarnego w Świątkach oraz szczegółowych warunków jego funkcjonowania.
32. Uchwała Nr V/26/2011 Rady Gminy Świątki z dnia 29 marca 2011 roku w sprawie uchwalenia „Strategii Rozwiązywania Problemów Społecznych Gminy Świątki na lata 2011 – 2016”.
33. Uchwała Nr XII/86/2015 Rady Gminy Świątki z dnia 30 grudnia 2015 r. w sprawie uchwalenia Gminnego Programu Profilaktyki i Rozwiązywania Problemów Alkoholowych oraz Zapobiegania Narkomanii w Gminie Świątki w 2016 roku.
34. Zarządzenie Nr 36 Wójtą Gminy Świątki z dnia 10 września 2014 roku w sprawie Regulaminu Zespołu Interdyscyplinarnego do realizacji zadań związanych z przeciwdziałaniem przemocy w rodzinie na terenie Gminy Świątki.

35. Zarządzenie Nr 33 Wójta Gminy Świątki z dnia 19 sierpnia 2014 roku w sprawie powołania Zespołu Interdyscyplinarnego do spraw Przeciwdziałania Przemocy w Rodzinie.
36. Zarządzenie Nr 37/2014 Wójta Gminy Świątki z dnia 18 września 2014 roku w sprawie udzielania pełnomocnictw do jednoosobowego działania kierownikom gminnych jednostek organizacyjnych.
37. Zarządzenie Nr 9 Wójta Gminy Świątki z dnia 3 marca 2016 roku w sprawie upoważnienia Kierownika Gminnego Ośrodka Pomocy Społecznej w Świątkach do prowadzenia postępowania w sprawach o świadczenia wychowawcze.
38. Zarządzenie Nr 10 Wójta Gminy Świątki z dnia 3 marca 2016 roku w sprawie upoważnienia pracownika Gminnego Ośrodka Pomocy Społecznej w Świątkach do prowadzenia postępowania w sprawach o świadczenia wychowawcze.
39. Zarządzenie Nr 11 Wójta Gminy Świątki z dnia 14 marca 2016 roku w sprawie wyznaczenia jednostki organizacyjnej gminy do realizacji zadania z zakresu świadczenia wychowawczego- Programu „Rodzina 500 plus”.
40. Zarządzenie Nr 2/2016 Kierownika Ośrodka Pomocy Społecznej w Świątkach z dnia 10 marca 2016 roku w sprawie wprowadzenia zmian do jednolitego rzeczowego wykazu akt.
41. Zarządzenie Nr 4/2016 Kierownika Gminnego Ośrodka Pomocy Społecznej w Świątkach z dnia 20 października 2016 roku w sprawie wprowadzenia zmiany w Regulaminie Organizacyjnym Gminnego Ośrodka Pomocy Społecznej w Świątkach.
42. Uchwała Nr XI/96/2012 Rady Gminy Świątki z dnia 24 stycznia 2012 roku w sprawie wyznaczenia Gminnego Ośrodka Pomocy Społecznej w Świątkach do realizacji zadań administracji publicznej w zakresie wspierania rodziny i systemu pieczy zastępczej.
43. Uchwała Nr XXXVI/229/2010 Rady Gminy w Świątkach z dnia 9 listopada 2010r. w sprawie uchwalenia statutu Gminnego Ośrodka Pomocy Społecznej w Świątkach.
44. Uchwała Nr XIV/107/2012 Rady Gminy Świątki z dnia 25 kwietnia 2012 roku w sprawie zmiany Statutu Gminnego Ośrodka Pomocy Społecznej w Świątkach.
45. Uchwała Nr XXVIII/254/2014 Rady Gminy Świątki z dnia 26 marca 2014 roku w sprawie zmiany Statutu Gminnego Ośrodka Pomocy Społecznej w Świątkach.
46. Uchwała Nr XII/104/2016 Rady Gminy Świątki z dnia 30 marca 2016 roku w sprawie zmiany Statutu Gminnego Ośrodka Pomocy Społecznej w Świątkach.
47. Uchwała Nr XIV/121/2016 Rady Gminy Świątki z dnia 27 kwietnia 2016 roku w sprawie zmiany uchwały Nr V/26/2011 Rady Gminy Świątki z dnia 29 marca 2011 roku w sprawie uchwalenia „Strategii Rozwiązywania Problemów Społecznych Gminy Świątki na lata 2011-2016”.
48. Regulamin organizacyjny GOPS w Świątkach z dnia 10 czerwca 2011r.
49. Uchwała Nr XIII/103/2016 Rady Gminy Świątki z dnia 30 marca 2016 roku w sprawie przyjęcia Gminnego Programu Wspierania Rodziny dla Gminy Świątki na lata 2016-2018.
50. Uchwała Nr XXVII/243/2014 Rady Gminy Świątki z dnia 12 lutego 2014 roku w sprawie określenia zasad zwrotu wydatków w zakresie dożywiania w formie posiłku albo świadczenia rzeczowego w postaci produktów żywnościowych dla osób objętych wieloletnim programem wspierania finansowego gmin

w zakresie dożywiania „Pomoc państwa w zakresie dożywiania” na lata 2014-2020.

51. Uchwała Nr XXVII/244/2014 Rady Gminy Świątki z dnia 12 lutego 2014 roku w sprawie podwyższenia kryterium dochodowego uprawniającego do przyznawania nieodpłatnej pomocy w zakresie dożywiania w formie świadczenia pieniężnego na zakup posiłku lub żywności dla osób objętych wieloletnim programem wspierania finansowego gmin w zakresie dożywiania „Pomoc państwa w zakresie dożywiania” na lata 2014-2020.
52. Uchwała Nr XXVII/242/2014 Rady Gminy Świątki z dnia 12 lutego 2014 roku w sprawie ustanowienia wieloletniego programu osłonowego w zakresie dożywiania „Pomoc gminy w zakresie dożywiania” na lata 2014-2020.
53. Uchwała Nr XXVII/245/2014 Rady Gminy Świątki z dnia 12 lutego 2014 roku w sprawie udzielenia upoważnienia Kierownikowi Gminnego Ośrodka Pomocy Społecznej w Świątkach do załatwiania spraw z zakresu administracji publicznej w zakresie prowadzenia postępowań i wydawania decyzji administracyjnych, dotyczących zryczałtowanego dodatku energetycznego dla odbiorców wrażliwych energii elektrycznej.
54. Uchwała Nr XIII/106/2016 rady Gminy Świątki z dnia 30 marca 2016 roku w sprawie przyjęcia Gminnego Programu Przeciwdziałania Przemocy w Rodzinie oraz Ochrony Ofiar Przemocy w Rodzinie na lata 2016-2020.
55. Zarządzenie Nr 36 Wójta Gminy Świątki z dnia 7 sierpnia 2017 roku w sprawie zmiany Zarządzenia nr 36 Wójta Gminy Świątki z dnia 15 lipca 2015 roku w sprawie upoważnienia pracownika Gminnego Ośrodka Pomocy Społecznej w Świątkach do wydawania decyzji administracyjnych oraz załatwiania spraw z zakresu pomocy społecznej.
56. Zarządzenie nr 51 Wójta Gminy Świątki z dnia 16 października 2017 roku w sprawie powierzenia Kierownikowi Gminnego Ośrodka Pomocy Społecznej w Świątkach realizacji projektu „Prosto do zatrudnienia- aktywizacja społeczno-zawodowa mieszkańców gminy Świątki”.
57. Uchwała Nr XXIII/209/2017 Rady Gminy Świątki z dnia 22 czerwca 2017 r. w sprawie ustalenia szczegółowych zasad ponoszenia odpłatności za pobyt w ośrodkach wsparcia i mieszkaniach chronionych mieszkańców Gminy Świątki.
58. Uchwała Nr XXVII/237/2017 Rady Gminy Świątki z dnia 30 listopada 2017 roku w sprawie wyrażenia zgody na przystąpienie do partnerstwa i zawarcie porozumienia w sprawie współpracy przy realizacji projektu „Prosto do zatrudnienia- aktywizacja społeczno-zawodowa mieszkańców gminy Świątki” w ramach Regionalnego Programu Operacyjnego Województwa Warmińsko – mazurskiego na lata 2014—2020.
59. Uchwała Nr XXVII/238/2017 Rady Gminy Świątki z dnia 30 listopada 2017 roku w sprawie wyrażenia zgody na przystąpienie do partnerstwa i zawarcie porozumienia w sprawie współpracy przy realizacji projektu „Nam nie jest wszystko jedno- warsztaty i szkolenia dla rodzin kształtujące odpowiedzialne rodzicielstwo i postawy prospołeczne z gmin Dobre Miasto, Świątki, Grunwald i Dubeniki” w ramach Regionalnego Programu Operacyjnego Województwa Warmińsko – mazurskiego na lata 2014—2020.

W skład Ośrodka w 2017 roku wchodzi następujące stanowiska pracy:

- Kierownik Gminnego Ośrodka Pomocy Społecznej – 1 etat
- Księgowa- 1 etat
- Starszy specjalista pracy socjalnej – 1 etat
- Starszy pracownik socjalny – 2 etaty
- Pracownik socjalny – 2 etaty
- Aspirant pracy socjalnej – 1 etat
- Inspektor do spraw świadczeń rodzinnych – 1 etat
- Podinspektor do spraw świadczeń alimentacyjnych – 1 etat
- Referent ds. Świadczeń rodzinnych i wychowawczych- 1 etat
- Opiekunka domowa – 2 etaty
- Informatyk – umowa serwisowa – 1 etat
- Asystent rodziny – umowa o pracę – 1 etat, 1 etat - umowa zlecenie

Zgodnie z ustawą o pomocy społecznej pracownikiem socjalnym może być osoba, która ukończyła studia wyższe na kierunku praca socjalna lub do dnia 31.12.2013 r. ukończyła studia wyższe o specjalności przygotowującej do zawodu pracownika socjalnego na jednym z kierunków: pedagogika, pedagogika specjalna, polityka, polityka społeczna, psychologia, socjologia, nauki o rodzinie.

Ustalono także dwa stopnie specjalizacji zawodowej w zawodzie pracownika socjalnego:

I stopień specjalizacji zawodowej z zakresu pracy socjalnej ma na celu uzupełnienie wiedzy i doskonalenie umiejętności zawodowych pracowników socjalnych;

II stopień specjalizacji zawodowej z zakresu pracy socjalnej ma na celu uzupełnienie wiedzy i doskonalenie umiejętności pracy z wybranymi grupami osób korzystających z pomocy społecznej.

Podstawę gospodarki finansowej Ośrodka stanowi plan finansowy opracowany na każdy rok finansowy.

Celem pomocy społecznej jest zaspokojenie niezbędnych potrzeb życiowych osób i rodzin oraz umożliwienie im bytowania w warunkach odpowiadających godności człowieka.

Rodzaj, forma i rozmiar świadczenia odpowiadają okolicznościom uzasadniającym udzielenie pomocy oraz realnym możliwościom finansowym Ośrodka.

Pomocy społecznej udziela się w szczególności z powodu:

- 1) ubóstwa,
- 2) bezdomności,
- 3) potrzeby ochrony macierzyństwa,
- 4) bezrobocia,
- 5) niepełnosprawności,
- 6) długotrwałej lub ciężkiej choroby,
- 7) przemocy w rodzinie,
- 8) sieroctwa,
- 9) bezradności w sprawach opiekuńczo wychowawczych i prowadzenia gospodarstwa domowego, zwłaszcza w rodzinach niepełnych lub wielodzietnych,
- 10) braku umiejętności w przystosowaniu do życia młodzieży opuszczającej całodobowe placówki opiekuńczo- wychowawcze,
- 11) trudności w integracji osób, które otrzymały status uchodźcy,
- 12) trudności w przystosowaniu do życia po zwolnieniu z zakładu karnego,
- 13) alkoholizmu lub narkomanii,
- 14) zdarzenia losowego i sytuacji kryzysowej,
- 15) klęski żywiołowej lub ekologicznej.

Kryterium dochodowe uprawniające do świadczeń pieniężnych z pomocy społecznej przysługuje osobom i rodzinom, których dochód na osobę w rodzinie nie przekracza:

- 1) na osobę samotnie gospodarującą – **634 zł**,
 - 2) na osobę w rodzinie - **514 zł**,
- przy jednoczesnym wystąpieniu, co najmniej jednego z powodów wymienionych powyżej w pkt.1-15 lub innych okoliczności uzasadniających udzielenie pomocy społecznej.

Świadczenia z pomocy społecznej udzielane są na wniosek osoby zainteresowanej, jej przedstawiciela ustawowego, bądź innej osoby lub z urzędu.

Podstawą organizowania wszelkiej pomocy dla osób i rodzin potrzebujących jest rozpoznanie potrzeb. Należy to do zadania pracownika socjalnego, osoby profesjonalnie przygotowanej do udzielenia pomocy bezpośrednio w środowisku zamieszkania osoby lub rodziny wymagającej pomocy. Pomoc społeczna może być udzielona również z urzędu.

Podstawą przyznania świadczenia z pomocy społecznej jest przeprowadzenie wywiadu środowiskowego w miejscu zamieszkania osoby, która o tę pomoc się ubiega. Poznaje się jej sytuację i na tej podstawie planuje pomoc.

Pracownicy socjalni mają również obowiązek przeprowadzania wywiadów alimentacyjnych i środowiskowych na zlecenie ośrodków pomocy społecznej z terenu całej Polski. Pracownicy socjalni wykonują swoją pracę w terenie, a także przy kompletowaniu dokumentacji.

Ponadto pracownicy organizują pomoc osobom, rodzinom i grupom społecznym, prowadzą poradnictwo w sprawach socjalnych i pokrewnych, współdziałają z instytucjami i organizacjami z terenu naszej gminy i poza nią.

Stanowisko do spraw świadczeń rodzinnych i wychowawczych prowadzi wydawanie i kompletowanie wniosków, wprowadzanie wniosków do systemu informatycznego „Świadczenia rodzinne”, „Rodzina 500+”, generowanie sprawozdań.

Pracownik obsługujący świadczenia z funduszu alimentacyjnego prowadzi postępowania wobec dłużników alimentacyjnych, współpracuje z komornikami sądowymi i innymi instytucjami w tym zakresie.

Za nadzór merytoryczny i organizację pracy oraz odpowiedzialność finansową ponosi Kierownik Gminnego Ośrodka Pomocy Społecznej w Świątkach.

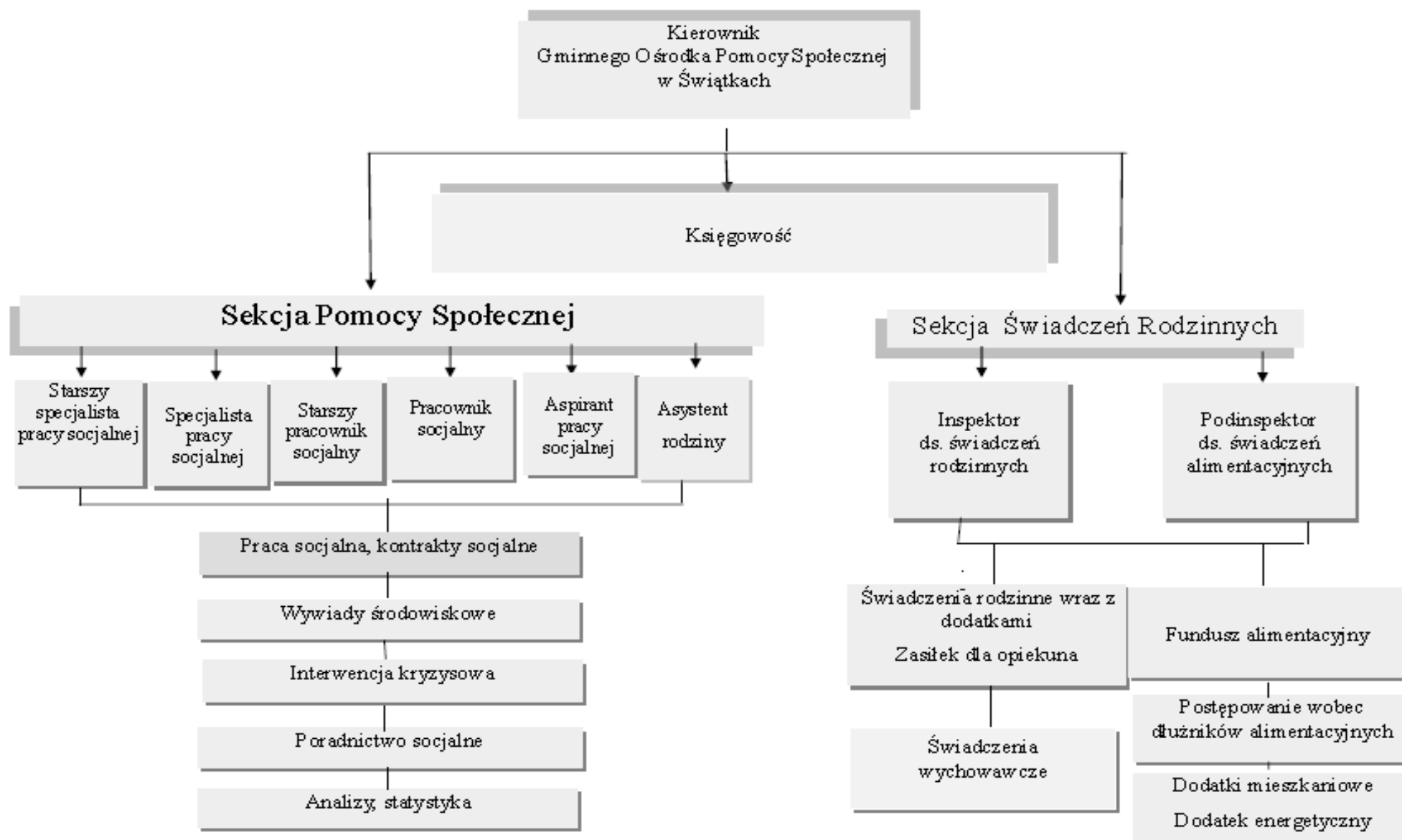
Obsługę działalności finansowo – księgową prowadzi księgowa Gminnego Ośrodka Pomocy Społecznej w Świątkach.

Zgodnie z § 8 pkt 2 statutu Gminny Ośrodek Pomocy Społecznej w Świątkach prowadzi Klub Integracji Społecznej.

Poza zadaniami z zakresu pomocy społecznej Ośrodek realizuje zadania powierzone przez Wójta Gminy Świątki. Takimi zadaniami są między innymi:

- postępowanie w sprawach dodatków mieszkaniowych;
- postępowanie w sprawach zryczałtowanego dodatku energetycznego;
- postępowanie w sprawach świadczeń rodzinnych;
- postępowanie w sprawach o zasiłki dla opiekunów;
- postępowanie w sprawach świadczeń z funduszu alimentacyjnego;
- postępowanie wobec dłużników alimentacyjnych;
- postępowanie w sprawach świadczeń wychowawczych „Rodzian 500+”;
- postępowanie z zakresu wspierania rodziny i systemie pieczy zastępczej;
- postępowanie w sprawie Karty Dużej Rodziny;
- obsługa organizacyjno - techniczna Zespołu Interdyscyplinarnego do spraw przeciwdziałania przemocy w rodzinie;
- prace społecznie- użyteczne;
- prace interwencyjne;
- utworzenie mieszkania chronionego.

3. Schemat struktury Gminnego Ośrodka Pomocy Społecznej w Świątkach



4. Hasłowy wykaz realizowanych zadań

GMINNA STRATEGIA ROZWIĄZYWANIA PROBLEMÓW SPOŁECZNYCH	KARTA DUŻEJ RODZINY
ZESPÓŁ INTERDYSCYPLINARNY	ASYSTENT RODZINY
PRACA SOCJALNA	ŚWIADCZENIA RODZINNE
KONTRAKTY SOCJALNE	ŚWIADCZENIA WYCHOWAWCZE
WSPARCIE FINANSOWE	FUNDUSZ ALIMENTACYJNY
PROJEKTY UNIJNE	DŁUŻNICY ALIMENTACYJNI
ZRYCZAŁTOWANY DODATEK ENERGETYCZNY	DODATKI MIESZKANIOWE

5. Cel i zakres działania ośrodka

Celem działania Ośrodka jest:

- umożliwienie osobom i rodzinom przezwyciężanie trudnych sytuacji życiowych, których nie są one w stanie pokonać wykorzystując własne uprawnienia, zasoby i możliwości;
- wsparcie osób i rodzin w przezwyciężaniu trudnej sytuacji życiowej, doprowadzenie w miarę możliwości do ich życiowego usamodzielniania i umożliwienie im życia w warunkach odpowiadających godności człowieka;
- zapewnienie dochodu na poziomie interwencji socjalnej dla osób nie posiadających dochodu lub o niskich dochodach, w wieku produkcyjnym i osobom niepełnosprawnym;
- zapewnienie dochodu do wysokości poziomu interwencji socjalnej osobom i rodzinom o niskich dochodach, które wymagają okresowego wsparcia;
- zapewnienie profesjonalnej pomocy rodzinom dotkniętym skutkiem patologii społecznej, w tym przemocą w rodzinie;
- integracja ze środowiskiem osób wykluczonych społecznie;
- tworzenie, wspieranie i promowanie programów mających na celu aktywizację osób długotrwale bezrobotnych oraz zapobieganie dziedziczeniu bezrobocia;
- stworzenie sieci usług socjalnych adekwatnych do potrzeb w tym zakresie
- stworzenie mieszkania chronionego adekwatnego do potrzeb w tym zakresie.

Zadania pomocy społecznej:

Do zadań własnych gminy o charakterze obowiązkowym należy:

- Opracowanie i realizacja gminnej strategii rozwiązywania problemów społecznych ze szczególnym uwzględnieniem programów pomocy społecznej, profilaktyki i rozwiązywania problemów alkoholowych i innych, których celem jest integracja osób i rodzin z grup szczególnego ryzyka;
- Sporządzanie bilansu potrzeb gminy w zakresie pomocy społecznej;
- Udzielanie schronienia, zapewnienie posiłku oraz niezbędnego ubrania osobom tego pozbawionym;
- Przyznawanie i wypłacanie zasiłków okresowych i celowych;
- Przyznawanie i wypłacanie zasiłków celowych na pokrycie wydatków powstałych w wyniku zdarzenia losowego;
- Przyznawanie i wypłacanie zasiłków celowych na pokrycie wydatków na świadczenia zdrowotne osobom bezdomnym oraz innym osobom niemającym dochodu i możliwości uzyskania świadczeń na podstawie przepisów o powszechnym ubezpieczeniu w Narodowym Funduszu Zdrowia;

- Przyznawanie zasiłków celowych w formie biletu kredytowanego;
- Opłacanie składek na ubezpieczenia emerytalne i rentowe za osobę, która zrezygnuje z zatrudnienia w związku z koniecznością sprawowania bezpośredniej, osobistej opieki nad długotrwale lub ciężko chorym członkiem rodziny oraz wspólnie niezamieszkującymi matką, ojcem lub rodzeństwem;
- Praca socjalna;
- Organizowanie i świadczenie usług opiekuńczych;
- Dożywanie dzieci w szkołach oraz osób wymagających tej formy pomocy;
- Sprawienie pogrzebu, w tym osobom bezdomnym;
- Kierowanie osób do domu pomocy społecznej i ponoszenie odpłatności za pobyt mieszkańca w tym domu;
- Pomoc osobom mającym trudności w przystosowaniu się do życia po zwolnieniu z zakładu karnego;
- Sporządzanie sprawozdawczości oraz przekazywanie jej wojewodzie w formie dokumentu elektronicznego;
- Utworzenie i utrzymywanie ośrodka pomocy społecznej, w tym zapewnienie środków na wynagrodzenia pracowników;
- Przyznawanie i wypłacanie zasiłków stałych;
- Opłacanie składek na ubezpieczenie zdrowotne określonych w przepisach o świadczeniach opieki zdrowotnej finansowanych ze środków publicznych;
- Prowadzenie i zapewnienie miejsc w mieszkaniach chronionych.

Do zadań własnych gminy należy:

- Przyznawanie i wypłacanie zasiłków celowych specjalnych;
- Przyznawanie i wypłacanie pomocy na ekonomiczne usamodzielnienie w formie zasiłków, pożyczek oraz pomocy w naturze;
- Prowadzenie i zapewnienie miejsc w domach pomocy społecznej i ośrodkach wsparcia o zasięgu gminnym oraz kierowanie do nich osób wymagających opieki;
- Podejmowanie innych zadań z zakresu pomocy społecznej wynikających z rozeznaczonych potrzeb gminy, w tym tworzenie i realizacja programów osłonowych;
- Współpraca z powiatowym urzędem pracy w zakresie upowszechniania ofert pracy oraz informacji o wolnych miejscach pracy, upowszechniania informacji o usługach poradnictwa zawodowego i o szkoleniach.

Do zadań zleconych z zakresu administracji rządowej realizowanych przez gminę należy:

- Organizowanie i świadczenie usług opiekuńczych w miejscu zamieszkania dla osób z zaburzeniami psychicznymi, niepełnosprawnym oraz długotrwale i ciężko chorych;
- Przyznawanie i wypłacanie zasiłków celowych na pokrycie wydatków związanych z klęską żywiołową lub ekologiczną;
- Przyznawanie i wypłacanie zasiłków celowych, a także udzielenie schronienia, posiłku oraz niezbędnego ubrania cudzoziemcom;
- Realizacja zadań wynikających z rządowych programów pomocy społecznej mających na celu ochronę poziomu życia osób, rodzin i grup społecznych;
- Środki na realizację i obsługę zapewnia budżet państwa.

6. Budżet

Tabela nr 1 Realizacja zadań z zakresu pomocy społecznej i świadczeń rodzinnych

<i>Lp</i>	<i>Rozdział</i>	<i>Paragraf</i>	<i>Nazwa</i>	<i>Wydatkowana kwota</i>
1.	85213	2030	Składka na ubezpieczenia zdrowotne opłacana za osoby pobierające niektóre świadczenia z pomocy społecznej oraz niektóre świadczenia rodzinne, w tym <ul style="list-style-type: none"> Dotacja 	18 434,97 18 434,97
2.	85213	2010	Składka na ubezpieczenia zdrowotne opłacana za osoby pobierające świadczenia rodzinne, w tym <ul style="list-style-type: none"> dotacja 	18 526,18 18 526,18
3.	85216	2030	Zasiłki stałe, w tym <ul style="list-style-type: none"> dotacja 	209 949,00 209 949,00
4.	85214	2030	Zasiłki celowe, Zasiłki okresowe z pomocy społecznej, w tym <ul style="list-style-type: none"> dotacja na zasiłki okresowe 	38 435,72 256 781,00 256 781,00
5.	85212	2010	Dotacja na Świadczenia rodzinne i Fundusz alimentacyjny, w tym z dotacji: <ul style="list-style-type: none"> Świadczenia rodzinne Zasiłek dla opiekuna Świadczenia z funduszu alimentacyjnego Składki na ubezpieczenie emerytalne i rentowe z ubezpieczenia społecznego oraz zdrowotne od zasiłku dla opiekuna 	1 910 250,79 38 496,80 288 103,00 7 155,00
6.	85211	2060	Dotacja na Świadczenia wychowawcze: <ul style="list-style-type: none"> Świadczenia wychowawcze 	2 419 236,00
7.	85202	4330	Kierowanie do domu pomocy społecznej i ponoszenie odpłatności za pobyt mieszkańca	281 050,28

<i>Lp</i>	<i>Rozdział</i>	<i>Paragraf</i>	<i>Nazwa</i>	<i>Wydatkowana kwota</i>
			<i>gminy w tym domu</i>	
8.	85295	2030	<i>Realizacja wieloletniego programu wspierania finansowego gmin w zakresie dożywiania „Pomoc państwa w zakresie dożywiania” na lata 2014-2020, w tym</i> <ul style="list-style-type: none"> • <i>dotacja</i> • <i>środki własne</i> 	188 000,00 138 000,00 50 000,00
9.	85295	3110	<i>Prace społecznie użyteczne, w tym:</i> <ul style="list-style-type: none"> • <i>refundacja z Urzędu Gminy</i> 	9 380,00 5 628,00
10.	85219	2010	<i>Wynagrodzenie należne opiekunowi z tytułu sprawowania opieki przyznane przez sąd na podst. art. 18 ust. 1 pkt. 9 ustawy o pomocy społecznej, w tym:</i> <ul style="list-style-type: none"> • <i>dotacja</i> 	5 653,56 5 653,56
11.	85228	2010	<i>Wydatki na usługi opiekuńcze i specjalistyczne usługi opiekuńcze:</i>	6 448,00
12.	85206	2030	<i>Dofinansowanie wynagrodzenia asystentów rodziny w 2016 r. wynikające z ustawy o wspieraniu rodziny i systemie pieczy zastępczej, w tym</i> <ul style="list-style-type: none"> • <i>dotacja</i> • <i>wkład własny</i> 	27 524,33 7 333,00 20 191,33
13	85202	4330	<i>Wydatki za opiekę i wychowywanie dzieci w rodzinach zastępczych lub placówkach opiekuńczo- wychowawczych</i>	82 094,84

Źródło: Dane statystyczne Ośrodka

7. Świadczenia z pomocy społecznej i ich realizacja

Ustawa zawiera uproszczony katalog świadczeń pieniężnych składający się z:

- zasiłku stałego;
- zasiłku okresowego;
- zasiłku celowego;
- zasiłku celowego specjalnego.

7.1. Zasiłki stałe i składki na ubezpieczenie zdrowotne

W ramach zadań własnych dotowanych z zakresu pomocy społecznej (zasiłki stałe oraz składka zdrowotna). Ośrodek udzielił pomocy na kwotę **228 384,00 zł**.

Tabela nr 2. Zadania własne z dotacją w 2017 r.

<i>Forma pomocy</i>	<i>Liczba osób, którym przyznano decyzją świadczenie</i>	<i>Liczba świadczeń</i>	<i>Kwota świadczeń w zł.</i>
Zasiłki stałe ogółem	40	416	209 949,00
w tym z przeznaczeniem dla:	x	x	x
-osoby samotnie gospodarującej	33	337	189 197,00
-osoby pozostającej w rodzinie	7	79	20 752,00
Składki na ubezpieczenie zdrowotne za osoby pobierające zasiłek stały	38	399	18 435,00

Źródło: Dane statystyczne Ośrodka

Zasiłek stały przysługuje osobom całkowicie niezdolnym do pracy z powodu wieku lub inwalidztwa, nieposiadającym własnego źródła dochodu lub posiadającym dochód, który nie przekracza kryterium dochodowego ustalonego na osobę.

W porównaniu z rokiem 2016 liczba osób pobierających zasiłek stały zwiększyła się o 1 osobę.

7.2. Zasiłki i pomoc w naturze z zakresu zadań własnych

Pomocy Społecznej udziela się w szczególności z powodu ubóstwa, sieroctwa, bezdomności, bezrobocia, niepełnosprawności, długotrwałej lub ciężkiej choroby, przemocy w rodzinie, potrzeby ochrony macierzyństwa lub wielodzietności, bezradności w sprawach opiekuńczo – wychowawczych i prowadzenia gospodarstwa domowego, zwłaszcza w rodzinach niepełnych i wielodzietnych, alkoholizmu i narkomanii, zdarzenia losowego i sytuacji kryzysowej, klęski żywiołowej lub ekologicznej, itp.

Katalog przesłanek umożliwiających przyznanie świadczeń z pomocy społecznej jest otwarty i tak naprawdę można przyznać świadczenia również w innych przypadkach, niż przewiduje to ustawa, pod warunkiem, że są uzasadnione i konieczne dla dobra osoby lub rodziny, a także najbliższego otoczenia (racjonalne i celowe).

Zasiłek okresowy przysługuje w szczególności ze względu na długotrwałą chorobę, niepełnosprawność, bezrobocie, możliwość otrzymania lub nabycia uprawnień do świadczeń z innych systemów zabezpieczenia społecznego osobom i rodzinom, których dochód nie przekracza kryterium dochodowego określonego ustawą.

Wysokość zasiłku ustala się:

- w przypadku osoby samotnie gospodarującej – do wysokości różnicy między kryterium dochodowym takiej osoby a jej dochodem,
- w przypadku rodziny – do wysokości różnicy między kryterium dochodowym rodziny a jej dochodem.
- kwota zasiłku okresowego nie może być niższa niż 50% różnicy między kryterium dochodowym:
 - osoby samotnie gospodarującej a dochodem tej osoby,
 - rodziny a dochodem tej rodziny.

W 2017 roku z zasiłków okresowych skorzystało 123 osoby na kwotę 256 781,00 zł.

W porównaniu do roku 2016 znacznie zmalała ilość osób korzystających z tej formy pomocy, tj. w 2016 r. z zasiłków okresowych skorzystało 140 osób na kwotę 315 476,00 zł.

Tabela nr 3 Zasilki okresowe

<i>Forma pomocy</i>	<i>Liczba osób, którym przyznano decyzją świadczenie</i>	<i>Liczba świadczeń</i>	<i>Kwota świadczeń w zł.</i>
<i>Zasilek okresowy z tego:</i>	123	691	256 781,00
<i>środki własne</i>	x	x	0,00
<i>dotacja</i>	x	x	256 781,00
<i>W tym przyznane z powodu:</i>	x	x	x
<i>Bezrobocia</i>	88	431	168 087,00
<i>długotrwałej choroby</i>	34	127	42 997,00
<i>Niepełnosprawności</i>	19	61	18 260,00
<i>innych okoliczności</i>	20	72	27 437,00

Źródło: Dane statystyczne Ośrodka

W porównaniu do **2016** roku liczba osób korzystających z tej formy pomocy spadła o **17 osób**.

7.3. Zasilki celowe i celowe specjalne

W 2017 roku zasiłków celowych skorzystało 168 rodziny na kwotę 38 435,00 zł

Zasilek celowy może być przyznany w celu zaspokojenia niezbędnej potrzeby bytowej. Może być również przyznany w szczególności na pokrycie części lub całości kosztów zakupu żywności, leków i leczenia, opału, odzieży, niezbędnych przedmiotów użytku domowego, drobnych remontów i napraw w mieszkaniu, a także kosztów pogrzebu.

Pomoc w formie zasiłków celowych przeznaczona była głównie na zakup żywności, opału, leków, odzieży, sprzętu gospodarstwa domowego, opłat za energię elektryczną, gaz.

Tabela nr 4 Realizacja zasiłków celowych

<i>Forma pomocy</i>	<i>Liczba osób, którym przyznano decyzją świadczenie</i>	<i>Liczba świadczeń</i>	<i>Kwota świadczeń w zł.</i>
<i>Zasiłki celowe i w naturze w tym:</i>	168	X	38 435,00
<i>Zasiłki celowe specjalne</i>	40	58	12 020,00
<i>W tym przyznane na:</i>	x	x	x
<i>Opał</i>	39	36	5 170,00
<i>Odzież</i>	2	2	367,50
<i>Żywność</i>	6	6	750,00
<i>Leki i leczenie</i>	32	32	3 130,00
<i>Zdarzenie losowe</i>	2	2	9 999,00
<i>Na pokrycie kosztów remontu mieszkania</i>	3	3	600,00
<i>Schronienie</i>	2	5	2 368,00
<i>Inne potrzeby bytowe</i>	7	7	4 030,00

Źródło: Dane statystyczne Ośrodka

7.4. Wieloletni program wspierania finansowego gmin w zakresie dożywiania „Pomoc państwa w zakresie dożywiania” na lata 2014-2020.

Wieloletni program wspierania finansowego gmin w zakresie dożywiania jest długotrwałym działaniem w zakresie poprawy stanu zdrowia dzieci i młodzieży poprzez ograniczenie zjawiska niedożywienia, upowszechnienia zdrowego stylu życia, a także poprawy poziomu życia osób i rodzin o niskich dochodach.

Celem wieloletniego programu jest:

- 1) Wsparcie gmin w wypełnianiu zadań o charakterze obowiązkowym w zakresie dożywiania dzieci oraz zapewnienia posiłku osobom jego pozbawionym, ze szczególnym uwzględnieniem osób bezrobotnych.
- 2) Długofalowe działanie w zakresie poprawy stanu zdrowia dzieci i młodzieży poprzez ograniczanie zjawiska niedożywienia.
- 3) Upowszechnianie zdrowego stylu żywienia.
- 4) Poprawa poziomu życia osób i rodzin o niskich dochodach.
- 5) Rozwój w gminie bazy żywieniowej, ze szczególnym uwzględnieniem potrzeb dzieci i młodzieży.

W ramach Programu realizowane są działania dot. w szczególności:

- 1) Zapewnienia pomocy w zakresie dożywiania:
 - a) dzieciom do czasu rozpoczęcia nauki w szkole podstawowej,
 - b) uczniom do czasu ukończenia szkoły ponadgimnazjalnej,
 - c) osobom i rodzinom znajdującym się w sytuacjach wymienionych w art. 7 ustawy o pomocy społecznej (t.j.Dz. U. z 2017r. poz. 1769 z późn. zm), w szczególności osobom samotnym, bezdomnym, w podeszłym wieku, chorym lub niepełnosprawnym – w formie posiłku, świadczenia pieniężnego na zakup posiłku lub żywności.

Całkowity koszt realizacji programu w 2017 roku wyniósł 188.000,00 zł.

Tabela nr 5 Realizacja wieloletniego programu wspierania finansowego w zakresie dożywiania „Pomoc państwa w zakresie dożywiania” na lata 2014-2020

Forma pomocy	Rzeczywista liczba osób objętych programem	w tym :			Kwota świadczeń w zł.
		Dzieci do czasu rozpoczęcia nauki w szkole podstawowej	Uczniowie do czasu ukończenia szkoły ponadgimnazjalnej	Pozostałe osoby otrzymujące pomoc na podst. Art. 7 ustawy o pomocy społecznej	
Koszt programu	471	95	228	161	188 000,00
x	x				
środki własne	x	x	x	x	50 000,00
dotacja		x	x	x	138 000,00
Koszt zasiłku celowego na zakup posiłku lub żywności	270	35	74	161	47 200,00
x	x	x	x	x	12 555,00
środki własne	x	x	x	x	34 645,00
dotacja					
Koszt posiłku	202	60	154	0	121 337,00
środki własne	x	x	x	x	32 268,00
dotacja	x	x	x	x	89 069,00

Źródło: Dane statystyczne Ośrodka.

W 2017 roku w gminie liczba punktów żywieniowych ogółem wynosiła 4, z tego 2 placówki szkolne, 1 przedszkolna i 1 żłobek prowadziły dożywianie dzieci w dni nauki szkolnej.

Ponadto posiłki dla dzieci w Szkole Podstawowej i Publicznym Gimnazjum w Świątkach były przygotowywane i dowożone przez firmę zewnętrzną, tj. od stycznia do czerwca 2017 roku przez **Zajazd Bankietowo -Weselny „Dolina Sadosiów” Dobry gm. Godkowo**, od września do grudnia 2017 roku przez **Stolówkę Miejską w Dobrym Mieście**.

7.5. Powody przyznania pomocy społecznej i liczba rodzin objętych pomocą w roku 2014

Tabela nr 6 Powody przyznania pomocy w ramach zadań własnych, zleconych oraz w postaci pracy socjalnej.

<i>Powód trudnej sytuacji życiowej</i>	<i>Liczba rodzin ogółem</i>	<i>Liczba osób w rodzinie</i>
<i>Ubóstwo</i>	170	449
<i>Sieroctwo</i>	0	0
<i>Bezdomność</i>	0	0
<i>Potrzeba ochrony macierzyństwa</i>	64	278
<i>w tym:</i>		
<i>wielodzietność</i>	36	190
<i>Bezrobocie</i>	129	379
<i>Niepelnosprawność</i>	85	185
<i>Długotrwała lub ciężka choroba</i>	135	341
<i>Bezradność w sprawach opiekuńczo – wychowawczych</i>	35	114
<i>w tym:</i>		
<i>Rodziny wielodzietne</i>	32	101
<i>Rodziny niepełne</i>	2	10
<i>Alkoholizm</i>	14	37
<i>Przemoc w rodzinie</i>	7	28
<i>Trudności w przystosowaniu do życia po zwolnieniu z zakładu karnego</i>	6	9
<i>Trudności w integracji osób, które otrzymały status uchodźcy lub ochronę uzupełniającą</i>	0	0
<i>Sytuacja kryzysowa</i>	0	0
<i>Zdarzenie losowe</i>	2	5
<i>Kłęska żywiołowa lub ekologiczna</i>	0	0

Źródło: Dane statystyczne Ośrodka

Tabela nr 7 Ogólna liczba rodzin objętych pomocą tut. Ośrodka w wyszczególnieniu na lata:

WYSZCZEGÓLNIENIE	2017		2016		2015		2014		2013	
	<i>Liczba Rodzin</i>	<i>Liczba osób w rodzinie</i>	<i>Liczba rodzin</i>	<i>Liczba osób w rodzinie</i>	<i>Liczba rodzin</i>	<i>Liczba osób w rodzinie</i>	<i>Liczba rodzin</i>	<i>Liczba osób w rodzinie</i>	<i>Liczba rodzin</i>	<i>Liczba osób w rodzinie</i>
<i>Świadczenia przyznane w ramach zadań zleconych i zadań własnych</i>	273	755	274	786	285	824	318	918	324	1083
<i>Świadczenia przyznane w ramach zadań zleconych</i>	0	0	0	0	0	0	0	0	0	0
<i>Świadczenia przyznane w ramach zadań własnych</i>	273	755	274	786	285	824	318	918	324	1083
<i>Pomoc udzielona w postaci pracy socjalnej</i>	235	603	226	595	240	694	373	1072	246	578
<i>Pomoc udzielona wyłącznie w postaci pracy socjalnej</i>	38	152	48	191	45	130	55	154	49	140

Źródło: Dane statystyczne Ośrodka

7.6. Prawo do świadczeń opieki zdrowotnej

Zgodnie z ustawą z dnia 27 sierpnia 2004 r. o świadczeniach opieki zdrowotnej finansowanych ze środków publicznych (t. j. Dz. U. z 2016 r. poz. 652 z późn. zm.) do zadań zleconych gminy należy wydawanie decyzji, o których mowa w art. 54 (potwierdzających prawo do świadczeń opieki zdrowotnej przez okres 90 dni), w sprawach świadczeniobiorców innych niż ubezpieczeni spełniających kryterium dochodowe, o którym mowa w art. 8 ustawy z dnia 12 marca 2004r. o pomocy społecznej (t. j. Dz. U. z 2017 r. poz. 1769 z późn. zm.), w przypadku, których nie zachodzi okoliczność, o której mowa w art. 12 tej ustawy.

W celu ustalenia sytuacji dochodowej i majątkowej świadczeniobiorcy, o którym mowa w art. 2 ust. 2, przeprowadza się rodzinny wywiad środowiskowy na zasadach i w trybie określonym w przepisach o pomocy społecznej.

W 2017 r. Gmina otrzymała dotację z budżetu państwa na sfinansowanie kosztów realizacji zadania w kwocie **180,00 zł**, którą wykorzystano w 100 %. W 2017 r. wydano **6 decyzji** w sprawie potwierdzenia prawa do wyżej wymienionych świadczeń. Z tej formy pomocy skorzystało **5 osób**.

7.7. Skierowania do domu pomocy społecznej i odpłatność za pobyt

Kierowanie do domu pomocy społecznej i ponoszenie odpłatności za pobyt mieszkańca gminy w tym domu jest zadaniem własnym gminy o charakterze obowiązkowym.

Do skorzystania z prawa pobytu w domu pomocy społecznej konieczne jest zaistnienie przesłanek określonych przepisami ustawy o pomocy społecznej: konieczność całodobowej opieki z powodu wieku, choroby lub niepełnosprawności; brak możliwości samodzielnego funkcjonowania przez osobę w codziennym życiu; brak możliwości zapewnienia tej osobie przez gminę niezbędnej pomocy w formie usług opiekuńczych.

Obowiązani do wnoszenia opłaty za pobyt w domu pomocy społecznej są w kolejności: mieszkaniec domu, a w przypadku osób małoletnich przedstawiciel ustawowy z dochodów dziecka; małżonek, zstępni przed wstępnymi, gmina, z której osoba została skierowana do domu pomocy społecznej. Zgodnie z art.61 ust.3 ustawy o pomocy społecznej w przypadku niewywiązywania się osób z obowiązku opłaty za pobyt w domu pomocy społecznej, opłaty te zastępczo wnosi gmina, z której osoba została skierowana do domu pomocy społecznej. Gminie natomiast przysługuje prawo dochodzenia zwrotu poniesionych na ten cel wydatków.

Odpłatność za pobyt mieszkańca gminy w domu pomocy społecznej ciąży na gminie tylko wówczas, gdy on sam i osoby mu bliskie nie wnoszą takiej opłaty. Pobyt w DPS jest odpłatny do wysokości średniego miesięcznego utrzymania. W domu pomocy społecznej o zasięgu powiatowym średni miesięczny koszt utrzymania ustala starosta i ogłasza w wojewódzkim dzienniku urzędowym, nie później niż do 31 marca każdego roku. Jeśli dochody pensjonariusza są zbyt niskie i nie wystarczają na co miesięczne opłaty, gmina musi wziąć na siebie to zobowiązanie w części lub w całości.

W okresie od 1.01.2017 r. do 31.12.2017 r. wydatki na opłaty za pobyt mieszkańców w Domach Pomocy Społecznej wyniosły **281 050,00 zł**.

W 2017 r. wydano 1 decyzję kierującą mieszkańca do DPS oraz 1 decyzję o odpłatności za pobyt w dps. W 2017 r. w placówkach tych zamieszkiwało 11 mieszkańców naszej Gminy, z czego jedna osoba w 2017 roku zmarła.

7. 8. Usługi opiekuńcze i odpłatność za świadczone usługi opiekuńcze.

Ośrodek zabezpieczał także usługi opiekuńcze, które były świadczone dla **17 osób**, które są w szczególności osobami starszymi, samotnymi i niepełnosprawnymi.

Usługi opiekuńcze w 2017 r. świadczone były przez **dwie opiekunki** zatrudnioną na umowę o pracę, **6 opiekunek** zatrudnionych było na umowę zlecenie oraz **3 opiekunek** zatrudnionych w okresie od 13 lutego do 17 listopada 2017 r. w ramach prac społecznie – użytecznych.

Osoby, którym świadczone były usługi opiekuńcze w 2017 roku ponosiły odpłatność za świadczone usługi zgodnie z Uchwałą Nr V/26/2015 Rady Gminy Świątki z dnia 25 marca 2015 roku w sprawie szczegółowych warunków przyznania i odpłatności za usługi opiekuńcze i specjalistyczne usługi opiekuńcze, z wyłączeniem specjalistycznych usług opiekuńczych dla osób z zaburzeniami psychicznymi, oraz szczegółowe warunki częściowego lub całkowitego zwolnienia od opłat, jak również tryb ich pobierania. Odpłatność za usługi opiekuńcze naliczana jest zgodnie z tabelą umieszczoną w załączniku nr 1 do ww. uchwały Rady Gminy Świątki. Koszt 1 godziny usług świadczonych w ramach usług opiekuńczych i specjalistycznych usług opiekuńczych ustala się jako równowartość **1,5 % najniższej emerytury** ogłoszonej w formie komunikatu Prezesa ZUS w Monitorze Polskim, w zaokrągleniu do dziesięciu groszy w górę.

Gminny Ośrodek Pomocy Społecznej w Świątkach w uzasadnionych przypadkach zwalniał osoby, którym świadczone usługi opiekuńcze w części lub w całości z odpłatności za usługi opiekuńcze. Osoby, którym przyznano usługi opiekuńcze lub specjalistyczne usługi opiekuńcze, a których dochód jest niższy od kryterium dochodowego określonego w art. 8 ust. 1 ustawy o pomocy społecznej są całkowicie zwolnione od opłat za te usługi.

W 2017 roku Gmina Świątki w związku z opłatami za usługi opiekuńcze poniosła wydatki w kwocie: **6 448,00 zł**.

W 2017 roku Gmina Świątki w związku z opłatami za usługi opiekuńcze wpłynęły środki na kwotę: **8 461,63 zł**

Tabela nr 8. Usługi opiekuńcze

	<i>Liczba osób, którym przyznano decyzją usługi opiekuńcze</i>	<i>Liczba świadczeń</i>	<i>Kwota wydatkowana na usługi opiekuńcze w zł</i>	<i>Liczba rodzin</i>	<i>Liczba osób w rodzinach</i>
<i>Usługi opiekuńcze</i>	17	4303	6 448,00	17	17
<i>W tym specjalistyczne usługi opiekuńcze</i>	0	0	0	0	0
<i>Liczba osób zwolnionych z odpłatności</i>	x	x	x	8	11
<i>w całości</i>	2	x	x	2	2
<i>w części</i>	2	x	x	2	2

Źródło: Dane statystyczne GOPS

7.9. Pomoc niematerialna

- W 2017 roku Ośrodek kontynuował współpracę z Polskim Komitetem Pomocy Społecznej w Olsztynie. Dzięki współpracy mogliśmy kontynuować realizację **Programu Rządowego „Dostarczanie żywności dla najuboższej ludności UE w 2017 roku” (FEAD)**. Polski Komitet Pomocy Społecznej w Olsztynie w ramach powyższego programu przekazał nam gotowe artykuły spożywcze. Ośrodek rozdysponował otrzymane artykuły spożywcze wśród najuboższych mieszkańców gminy. Z tej formy pomocy mogły skorzystać osoby lub rodziny spełniające przesłanki art. 7 ustawy o pomocy społecznej oraz spełniające 150 % kryterium dochodowego określonego w art. 8 cytowanej ustawy. W ramach programu pozyskaliśmy takie artykuły spożywcze jak: mleko UHT, makaron, cukier, olej rzepakowy, konserwy mięsne i wiele innych.
W okresie od stycznia do czerwca 2017 roku ogółem z programu skorzystało 200 rodzin, w tym 450 osób, w okresie od sierpnia do grudnia 2017 roku ogółem z programu skorzystało 221 rodzin, w tym 550 osób..

W 2017 roku Gminny Ośrodek Pomocy Społecznej pod patronatem Warmińsko- Mazurskiego Banku Żywności w Olsztynie przeprowadził **dwie zbiórki żywności**.

- Przedstawiały się one w następujący sposób:
 1. **Świąteczna Zbiórka Żywności Wielkanocna** miała miejsce w 7 sklepach na terenie gminy Świątki. Wzięło w niej udział łącznie 37 wolontariuszy z Publicznego Gimnazjum w Świątkach. Podczas zbiórki zebrano **143,31 kg** żywności, która została przeznaczona na paczki świąteczne, które trafiły do **30 rodzin** – głównie wielodzietnych.
Liczba osób w tych rodzinach wynosi 53, w tym 11 osobom starszym i samotnie wychowujących dzieci.
 2. **Świąteczna Zbiórka Żywności Bożonarodzeniowa** miała miejsce w 6 sklepach na terenie gminy Świątki. Wzięło w niej udział łącznie 24 wolontariuszy z Publicznego Gimnazjum w Świątkach. Podczas zbiórki zebrano **221 kg** żywności, która została przeznaczona na paczki świąteczne.
Paczki trafiły do 33 rodzin wielodzietnych, starszych i najuboższych, w tym 18 dzieci.

8. Działalność pracowników socjalnych

Pracownicy socjalni

Pracownik socjalny w ramach swojej pracy przeprowadza wywiady środowiskowe w miejscu zamieszkania beneficjenta. Często zdarza się tak, że pracownik socjalny kilkakrotnie odwiedza środowisko w celu skompletowania wymaganych dokumentów. Osoby i rodziny korzystające z pomocy społecznej są często odwiedzane w celu sprawdzenia uzgodnień przyjętych podczas przeprowadzania wywiadu środowiskowego, np. w sprawie poszukiwania pracy, sprawowania osobistej opieki nad dzieckiem specjalnej troski, kontynuowania nauki przez dziecko w szkole ponadpodstawowej czy ponadgimnazjalnej, jak również w innych sprawach. Podczas kolejnych wywiadów w środowisku pracownicy socjalni analizują, czy wcześniej przyznana pomoc została właściwie wykorzystana.

Pracownik przeprowadza również wywiady alimentacyjne na wniosek innych ośrodków pomocy społecznej, Powiatowego Centrum Pomocy Rodzinie w Olsztynie.

Jeden pracownik socjalny tut. Ośrodka zajmuje się pracą kuratorską, prac.socjalny w Wydziale Rodzinnym.

Praca socjalna

Jednym z głównych zadań gminy w zakresie pomocy społecznej jest wykonywanie pracy socjalnej. Praca socjalna dotyczy niemal każdej rodziny zgłaszającej się po pomoc do Ośrodka. Jest to jedna z bardzo ważnych i pracochłonnych form pomocy, polegająca przede wszystkim na dotarciu do świadomości klienta, że pracownik socjalny chce i może mu pomóc, pod warunkiem, że on sam zaangażuje się w proces zmian. Pracownicy socjalni wpływają na zmianę życia indywidualnych osób oraz rodzin, którym służą w przypadkach nagłych sytuacji kryzysowych, jak i codziennych, osobistych problemów.

Praca socjalna jest ukierunkowana na przywrócenie utraconej lub ograniczonej zdolności samodzielnego funkcjonowania osoby lub rodziny. To działalność ułatwiająca jednostkom, grupom, środowiskom adaptację w zmieniających się warunkach życia. Jej ostatecznym celem jest umożliwienie osobom i rodzinom kierowania własnym postępowaniem oraz zdobycie niezależności w zabezpieczeniu warunków niezbędnych dla realizacji egzystencji godnej człowieka.

Praca socjalna może być prowadzona w oparciu o kontrakt socjalny. W kontrakcie socjalnym opracowuje się ocenę sytuacji osoby lub rodziny oraz formułuje cele, które ma osiągnąć osoba lub rodzina dla przezwyciężenia trudnej sytuacji życiowej. Narzędzie to określa również uprawnienia i zobowiązania stron (pracownika socjalnego oraz osoby lub rodziny ubiegającej się o pomoc), w ramach wspólnie podejmowanych działań.

W związku z tym, kontrakt socjalny może być zawierany w określonym etapie metodycznego działania, po pełnym rozpoznaniu i ocenie sytuacji osoby lub rodziny ubiegającej się o pomoc.

Odmowa zawarcia lub niedotrzymanie postanowień kontraktu przez osobę lub rodzinę może stanowić podstawę do odmowy przyznania świadczenia, uchylenia decyzji o przyznaniu świadczenia lub wstrzymania świadczeń pieniężnych z pomocy społecznej.

Pomoc pracowników socjalnych w skompletowaniu dokumentów w celu uzyskania zasiłku pielęgnacyjnego, świadczeń rodzinnych, ustalenia prawa do emerytury lub renty przyniosła efekt w 100% przypadków, co spowodowało uzyskanie dodatkowego dochodu przez podopiecznego.

Praca socjalna w 2017 r. prowadzona była:

- z osobami i rodzinami w celu rozwinięcia lub wzmocnienia ich aktywności i samodzielności życiowej,
- ze społecznością lokalną w celu współpracy i koordynacji działań instytucji i organizacji istotnych dla zaspokojenia potrzeb członków społeczności.

Łącznie pracą socjalną objętych zostało **235** rodziny, w tym wyłącznie w postaci pracy socjalnej **38** rodzin.

Tabela Nr 9 Typy rodzin objętych pomocą społeczną

WYSZCZEGÓLNIENIE		LICZBA RODZIN		LICZBA OSÓB W RODZINACH	
		OGÓLEM	w tym : NA WSI		
0		1	2	3	
RODZINY OGÓLEM /wiersz 2+3+4+5+6+7/		1	273	273	755
	o liczbie osób 1	2	98	98	98
	2	3	40	40	80
	3	4	35	35	105
	4	5	48	48	192
	5	6	32	32	160
	6 i więcej	7	20	20	120
w tym /z wiersza1/ rodziny z dziećmi ogółem /wiersza9+10+11+12+13+14+15/		8	64	64	255
	o liczbie dzieci 1	9	18	18	39
	2	10	21	21	78
	3	11	16	16	80
	4	12	4	4	23
	5	13	5	5	35
	6	14	0	0	0
	7 i więcej	15	0	0	0
RODZINY NIEPEŁNE OGÓLEM /wiersz 17+18+19+20/		16	28	28	83
	o liczbie dzieci 1	17	15	15	30
	2	18	6	6	18
	3	19	6	6	30
	4 i więcej	20	1	1	5
RODZINY EMERYTÓW I RENCISTÓW OGÓLEM /wiersz 22+23+24+25/		21	22	21	29
	o liczbie osób 1	22	15	15	15
	2	23	7	7	14
	3	24	0	0	0
	4 i więcej	25	0	0	0

Źródło: Dane statystyczne Ośrodka

Tabela nr 10 Liczba decyzji administracyjnych wydanych przez GOPS z zakresu pomocy społecznej

Formy Pomocy	Liczba decyzji administracyjnych OGÓŁEM
Zasilek stały	21
Zasilek okresowy	313
Zasilek celowy	94
Zasilek celowy specjalny	59
Zasilek celowy na zakup posiłku w ramach programu „Pomoc państwa w zakresie dożywiania”	174
Dożywianie dzieci w szkołach w ramach programu „Pomoc państwa w zakresie dożywiania”	117
Składki zdrowotne	2
Skierowanie do DPS i odpłatność za pobyt	7
Usługi opiekuńcze	21
Decyzje odmowne	19
Razem :	

Źródło: Dane statystyczne Ośrodka

9. Realizacja obowiązków wynikających z ustawy o wspieraniu rodziny i systemie pieczy zastępczej

9.1. Resortowy program wspierania rodziny i systemu pieczy zastępczej – Asystent rodziny

W 2017 roku realizowany był program rządowy pt. „Resortowy program wspierania rodziny i systemu pieczy zastępczej na rok 2017- asystent rodziny i koordynator rodzinnej pieczy zastępczej”.

Ustawa o wspieraniu rodziny i systemie pieczy zastępczej nałożyła na gminy obowiązek udzielania pomocy rodzinom dysfunkcyjnym z dziećmi. Pomoc ta realizowana jest poprzez działania asystenta rodzinnego, który wspiera rodziny w przezwyciężaniu trudności związanych z opieką i wychowaniem małoletnich dzieci. Asystent ma ułatwić rodzicom wypełnianie ról społecznych aby doprowadzić do osiągnięcia podstawowej stabilizacji życiowej i nie dopuścić do umieszczenia dzieci poza rodziną w placówkach lub rodzinach zastępczych. Jeśli dzieci znajdują się pod pieczę zastępczą, rolą asystenta będą działania na rzecz ich jak najszybszego powrotu do rodziny.

Od 1 lipca do 31 grudnia 2017 roku Gminny Ośrodek Pomocy Społecznej w Świątkach w ramach w/w programu zatrudniał 2 asystentów rodziny.

W całym okresie zatrudnienia środki pochodziły z „Resortowego programu wspierania rodziny i systemu pieczy zastępczej na rok 2017 - asystent rodziny i koordynator rodzinnej pieczy zastępczej” oraz ze środków własnych gminy Świątki.

Głównym zadaniem asystenta rodziny jest wspieranie rodzin w wypełnianiu funkcji: opiekuńczo-wychowawczych. Asystent rodziny ma za zadanie pełnić rolę mediatora, pełnomocnika oraz doradcy, a także aktywizować i wspierać rodzinę. Podejmuje działania prowadzące do zmiany relacji w rodzinie, motywuje do chęci dokonania tej zmiany i budowania poczucia wartości członków rodziny. Praca z rodziną polega także na przygotowaniu jej do prawidłowego wypełniania ról społecznych odpowiednich do wieku oraz aktywizacji w celu podnoszenia kwalifikacji i podejmowania zatrudnienia.

Praca z rodziną odbywa się za jej zgodą i z jej aktywnym zaangażowaniem w proces realizacji założonego planu. Najczęściej plan taki obejmuje:

- opracowanie i realizacja planu pracy z rodziną we współpracy z członkami rodziny i w konsultacji z pracownikiem socjalnym;
- opracowanie, we współpracy z członkami rodziny i koordynatorem rodzinnej pieczy zastępczej, planu pracy z rodziną, który jest skoordynowany z planem pomocy dziecku umieszczonemu w pieczy zastępczej;
- udzielanie pomocy rodzinom w poprawie ich sytuacji życiowej, w tym w zdobywaniu umiejętności prawidłowego prowadzenia gospodarstwa domowego;

- udzielanie pomocy rodzinom w rozwiązywaniu problemów socjalnych;
- udzielanie pomocy rodzinom w rozwiązywaniu problemów psychologicznych;
- udzielanie pomocy rodzinom w rozwiązywaniu problemów wychowawczych z dziećmi;
- wspieranie aktywności społecznej rodzin;
- motywowanie członków rodzin do podnoszenia kwalifikacji zawodowych;
- udzielanie pomocy w poszukiwaniu, podejmowaniu i utrzymywaniu pracy zarobkowej;
- motywowanie do udziału w zajęciach grupowych dla rodziców, mających na celu kształtowanie prawidłowych wzorców rodzicielskich i umiejętności psychospołecznych;
- udzielanie wsparcia dzieciom, w szczególności poprzez udział w zajęciach psychoedukacyjnych;
- podejmowanie działań interwencyjnych i zaradczych w sytuacji zagrożenia bezpieczeństwa dzieci i rodzin;
- prowadzenie indywidualnych konsultacji wychowawczych dla rodziców i dzieci;
- prowadzenie dokumentacji dotyczącej pracy z rodziną;
- dokonywanie okresowej oceny sytuacji rodziny, nie rzadziej niż co pół roku, i przekazywanie tej oceny odpowiedniemu podmiotowi;
- sporządzanie, na wniosek sądu, opinii o rodzinie i jej członkach;
- współpraca z jednostkami administracji rządowej i samorządowej, właściwymi organizacjami pozarządowymi oraz innymi podmiotami i osobami specjalizującymi się w działaniach na rzecz dziecka i rodziny;
- współpraca z zespołem interdyscyplinarnym lub grupą roboczą, o których mowa w art. 9a ustawy z dnia 29 lipca 2005 r. o przeciwdziałaniu przemocy w rodzinie lub innymi podmiotami, których pomoc przy wykonywaniu zadań uzna za niezbędną.

W 2017 roku. wsparciem asystentów rodziny objęto **13 rodzin**, w tym **33** dzieci.

Asystenci rodziny wykonywali swoje czynności w wymiarze 40 godzin tygodniowo, co zostało potwierdzone miesięcznym sprawozdaniem – *Realizacja usługi asystenta rodziny – miesięczne sprawozdanie z pracy z rodziną*. Wypłata wynagrodzenia następowała po przedłożeniu przez asystentów rodziny *Karty pracy asystenta rodziny*, w którym zawarte są informacje o zrealizowanym planie godzinowym usług, wraz z kompletem *notatek służbowych oraz oceny sytuacji rodziny*.

Asystenci rodziny po zakończeniu realizacji usług przedłożyli opis jej realizacji w formie *Karty informacyjnej dotyczącej rodziny wraz z kompletem dokumentacji* za cały okres trwania umowy.

Kwota wydatkowana na wynagrodzenie asystenta rodziny wynosiła: **27 524,33 zł**, w tym kwota dotacji: 7 333,00 zł, środki własne 20 191,33 zł.

9.2. Współfinansowanie pobytu dziecka placówkach opiekuńczo - wychowawczych, rodzinach zastępczych oraz rodzinach zastępczych o charakterze pogotowia rodzinnego.

W związku z wejściem w życie Ustawy z dnia 9 czerwca 2011 roku o wspieraniu rodziny i systemie pieczy zastępczej, Ośrodek Pomocy Społecznej w Świątkach współfinansuje pobyt dzieci w placówkach opiekuńczo -wychowawczych, rodzinach zastępczych. Razem w rodzinach zastępczych przebywa **14-ro dzieci**.

Zgodnie z art. 191 ust 8 i 9 w przypadku umieszczenia dziecka w rodzinie zastępczej lub w rodzinnym domu dziecka, placówce opiekuńczo – wychowawczej, gmina właściwa ze względu na zamieszkanie dziecka, ponosi odpłatność za jego pobyt w pierwszym roku 10% wydatków na opiekę i wychowanie dziecka, w drugim roku pobytu 30%, w trzecim i następnych 50%. Zgodnie z zapisami Ustawy tut. Ośrodek pokrywał częściowe koszty pobytu dzieci w ww. formach opieki zastępczej w wysokości 10% i 30% kosztu pobytu.

Na ten cel wydatkowano kwotę: 82 094,84 zł.

W ramach gminnego systemu profilaktyki i opieki nad dzieckiem i rodziną realizowano następujące zadania: udzielenie pomocy w formie zasiłków: stałych, okresowych, celowych, finansowanie dożywienia dzieci w szkole, dofinansowanie wypoczynku letniego, dofinansowanie do zakupów przyborów szkolnych, udzielanie pomocy rodzinom w ramach przeciwdziałania przemocy w rodzinie, alkoholizmowi, poradnictwo socjalne i rodzinne, objęcie rodziny wsparciem asystenta rodziny.

10. Realizacja obowiązków wynikających z ustawy o przeciwdziałaniu przemocy w rodzinie

Ustawa o przeciwdziałaniu przemocy w rodzinie określa zadania gminy w zakresie wspierania rodziny dotkniętej przemocą. W ramach tworzenia gminnego systemu przeciwdziałania przemocy Uchwałą Nr V/25/2011 Rady Gminy Świątki z dnia 29 marca 2011 roku określono tryb i sposób powoływania i odwoływania członków Zespołu Interdyscyplinarnego oraz szczegółowe warunki jego funkcjonowania. Zarządzeniem Wójta Gminy Świątki Nr 36.2014 z dnia 10 września 2014 roku wprowadzono Regulamin Zespołu Interdyscyplinarnego do realizacji zadań związanych z przeciwdziałaniem przemocy w rodzinie na terenie Gminy Świątki. Zarządzeniem Nr 33 Wójta Gminy Świątki z dnia 19 sierpnia 2014 roku powołano Zespół Interdyscyplinarny.

W skład zespołu interdyscyplinarnego weszli przedstawiciele:

- 1) Ośrodka Pomocy Społecznej w Świątkach;
- 2) Gminnej Komisji Rozwiązywania Problemów Alkoholowych w Świątkach,
- 3) Komendy Policji w Dobrym Mieście,
- 4) Zespół Szkolno-Przedszkolnego w Świątkach;

- 5) Publiczne Gimnazjum w Świątkach;
- 6) Niepubliczny Zakład Opieki Zdrowotnej w Świątkach;
- 7) Sądu Rejonowego w Olsztynie,
- 8) Prokuratury Rejonowej w Olsztynie

Obowiązek utworzenia Zespołu Interdyscyplinarnego, jako zadania własnego gminy, wynika z ustawy z dnia 29 lipca 2005 roku o przeciwdziałaniu przemocy w rodzinie.

Do zadań Zespołu Interdyscyplinarnego należy w szczególności:

- a) kierownie ofiar i sprawców przemocy do odpowiednich specjalistów,
- b) podejmowanie interwencji w przypadku przemocy domowej i uruchomienie procedury mającej na celu jej powstrzymanie,
- c) zintegrowanie działań odpowiedzialnych za pomoc dziecku i rodzinie.

W ramach istniejących procedur Zespół Interdyscyplinarny powołał do każdej wdrożonej „Niebieskiej Karty” Grupę Roboczą pracującą indywidualnie z daną rodziną nad rozwiązaniem problemu przemocy. W 2017 roku odbyły się 4 posiedzenia Zespołu Interdyscyplinarnego, podczas których podjęto prace na temat zjawiska przemocy w rodzinie i omówiono zadania jakie spoczywają na członkach. Spotkania zespołu mają na celu poprawę sposobu udzielania pomocy osobom doświadczającym przemocy i ich najbliższemu otoczeniu.

W 2017 roku założono 15 procedur „Niebieskie Karty” dla 15 rodzin. W roku sprawozdawczym przez pracowników GOPS w Świątkach założono 5 NK, natomiast 8 NK zostało założonych przez funkcjonariuszy policji z Komisariatu Policji w Dobrym Mieście, 2 NK zostały założone przez Gminną Komisję Rozwiązywania Problemów Alkoholowych w Świątkach. W 2017 r. zamkniętych zostało 22 „Niebieskich Kart”.

W rodzinach, w których doszło do przemocy członkowie grupy roboczej podczas spotkań z osobami doznającymi przemocy i sprawami opracowują i realizują szczegółowy plan pomocy. Spotkań tych było 53.

W wyniku pracy Zespołu Interdyscyplinarnego i grup roboczych skierowano 5 spraw do Sądu Rejonowego Wydział Rodzinny i Nieletnich w Olsztynie. Dwie rodziny zostało objętych wsparciem asystenta rodziny. Na podstawie art. 207 ustawy o przeciwdziałaniu przemocy w rodzinie zostały złożone zawiadomienia na Policję w pięciu przypadkach. Wszystkie sprawy zostały umorzone z braku wystarczających dowodów o popełnieniu przestępstwa.

W roku 2017 pracownicy socjalni Ośrodka Pomocy Społecznej w Świątkach udzielili wsparcia 28 rodzinom dotkniętym przemocą domową.

11. Karta Dużej Rodziny

Na podstawie ustawy z dnia 5 grudnia 2014 roku o Karcie Dużej Rodziny (Dz. U. z 2016r. poz.785) Gminny Ośrodek Pomocy Społecznej realizuje zadanie związane z Ogólnopolską Kartą Dużej Rodziny, dzięki której rodziny wielodzietne z gminy Świątki mają możliwość skorzystania z ulg i zniżek określonych na podstawie ww. ustawy.

Ogólnopolska Karta Dużej Rodziny to system zniżek dla rodzin wielodzietnych oraz dodatkowych uprawnień. Jej posiadacze mają możliwość korzystania z katalogu oferty kulturalnej, rekreacyjnej czy transportowej na terenie całego kraju.

Karta Dużej Rodziny przysługuje rodzinom z przynajmniej trójką dzieci, niezależnie od dochodu. Karta jest wydawana bezpłatnie, każdemu członkowi rodziny. Rodzice mogą korzystać z karty dożywotnio, dzieci - do 18 roku życia lub do ukończenia nauki, maksymalnie do osiągnięcia 25 lat. Osoby niepełnosprawne otrzymają kartę na czas trwania orzeczenia o niepełnosprawności.

Karta przyznawana jest bezpłatnie i bez względu na dochód.

W 2017 r. wydano **2 Kart Dużej Rodziny**, w tym liczba rodzin którym wydano kartę wynosiła **2**.

Tabela nr 11 Karta Dużej Rodziny

Karta Dużej Rodziny:	2017
Liczba wydanych kart (przedłużenie), w tym	2
Liczba wydanych kart dla opiekunów	0
Liczba wydanych kart dla dzieci (powyżej 18 roku życia)	2
Liczba anulowanych kart	0
Liczba decyzji odmownych	0

Źródło: Dane statystyczne GOPS

12. Działalność Klubu Integracji Społecznej w Świątkach

Klub Integracji Społecznej został utworzony w marcu 2005 r. przy Gminnym Ośrodku Pomocy Społecznej w Świątkach. Jego ideą jest przeciwdziałanie wykluczeniu społecznemu.

Utworzenie Klubu Integracji Społecznej miało na celu podjęcie działań zmierzających do usamodzielnienia się osób i rodzin ich integrację ze środowiskiem lokalnym.

W ramach działań KIS w 2017 roku pracownicy Gminnego Ośrodka Pomocy Społecznej w Świątkach wspierali osoby bezrobotne poprzez pomoc w wyszukiwaniu aktualnych ofert pracy i ofert szkoleniowych w Urzędzie Pracy Powiatu Olsztyńskiego w Olsztynie.

PROJEKTY

W roku 2017 w Gminie Świątki realizowane były trzy projekty. Projekty te realizowane są kontynuowane w 2018 roku. Wójt Gminy Świątki wyznaczył Gminny Ośrodek Pomocy Społecznej w Świątkach do rekrutacji i wsparcia socjalnego przy realizacji projektów.

Współpraca zew Stowarzyszeniem „Ekocentrum” w Olsztynie

W ramach partnerstwa zostało zawarte porozumienie w sprawie współpracy przy realizacji projektu pn. „Prosto do zatrudnienia- aktywizacja społeczno-zawodowa mieszkańców gminy Świątki” w ramach Regionalnego Programu Operacyjnego Województwa Warmińsko – Mazurskiego na lata 2014-2020.

Celem projektu było zwiększenie aktywności społecznej i zawodowej 24 uczestników , w tym 19 kobiet i 5 mężczyzn zagrożonych ryzykiem ubóstwa lub wykluczenia społecznego w wieku 18-64 lat w okresie od 1 sierpnia 2017r.- do 31 października 2018 roku. Uczestnicy zostali objęci usługami aktywnej integracji, w tym instrumentami aktywizacji społecznej, edukacyjnej, zawodowej i zdrowotnej, prowadzącej do podjęcia zatrudnienia przez co najmniej 20% uczestników. W ramach projektu uczestnicy podejmą darmowe kursy i szkolenia zawodowe oraz trzy miesięczny staż zawodowy.

Współpraca z Fundacją „Jak nie my to kto” w Moragu

W ramach partnerstwa zostało zawarte porozumienie w sprawie współpracy przy realizacji projektu pn. „Nam nie jest wszystko jedno – warsztaty i szkolenia dla rodzin kształtujące odpowiedzialne rodzicielstwo i podstawy prospołeczne z gmin Dobre Miasto, Świątki, Grunwald i Dubieniki”. Celem projektu jest wzrost wiedzy w zakresie zdrowego funkcjonowania rodziny, ułatwiający odejście od opieki instytucjonalnej w 90 osób poprzez organizację wysokiej jakości usług aktywizacyjno- integracyjnych i wspierających integrację rodzin w okresie od 1 października 2017 roku do 31 maja 2018 roku.

Z terenu gminy Świątki wsparcie otrzymało 15 uczestników projektu w wieku 15-64 lata zagrożonych ubóstwem/ wykluczeniem społecznym. By umożliwić rodzicom udział w projekcie zaplanowano objęcie usługami opiekuńczymi dzieci w wieku 7-15 lat.

Współpraca z Instytutem Badawczo – Szkoleniowym w Olsztynie

W ramach porozumienia Gminny Ośrodek Pomocy Społecznej w Świątkach współpracował z Instytutem Badawczo – Szkoleniowym w Olsztynie w realizacji projektu pn. „POMOSTY do kariery”. Celem projektu było zwiększenie aktywności społecznej i zawodowej 13 uczestników zagrożonych ryzykiem ubóstwa lub wykluczenia społecznego w wieku 16-64 lat

13. Prace społecznie – użyteczne.

W roku 2017 r. OPS w porozumieniu z Powiatowym Urzędem Pracy w Olsztynie koordynował po raz kolejny organizację prac społecznie-użytecznych. Celem programu było uaktywnienie osób długotrwale bezrobotnych i korzystających z pomocy społecznej. Program realizowany był od 13 lutego 2017 r. do 17 listopada 2017 r. Osoby bezrobotne podejmowały zatrudnienie w jednostkach podległych samorządowi gminnemu wykonując prace porządkowe zlecone przez jednostki zatrudniające.

Tabela nr 13 Zatrudnienie przedstawiało się w następujący sposób:

<i>Lp.</i>	<i>Nazwa miesiąca</i>	<i>Ilość osób wykonujących prace</i>	<i>Liczba przepracowanych godzin</i>	<i>Kwota wypłaconych świadczeń bezrobotnym</i>
1.	luty	3	72	583,20
1.	marzec	3	129	1044,90
1.	kwiecień	3	114	923,40
1.	maj	3	126	1020,60
1.	czerwiec	3	126	1020,60
1.	lipiec	3	126	1020,60
1.	sierpień	3	132	1069,20
8.	wrzesień	2	84	680,40
9.	październik	2	88	712,80
10	listopad	2	48	388,80
RAZEM		x	x	8464,50

Źródło: Dane statystyczne Ośrodka

W ramach prac społecznie - użytecznych zatrudnione były **3 kobiety, które świadczyły pracę na terenie gminy Świątki**. Wykonywały usługi opiekuńcze, które polegały na robieniu zakupów, przygotowywaniu posiłków, zakupie leków, przynoszeniu opału, a także w miarę możliwości załatwianiu spraw urzędowych. Łącznie w roku 2017 na prace społecznie - użyteczne wydatkowano kwotę **8464,50 zł**, z tego refundacja z Urzędu Gminy w Świątkach – **5078,70 zł**.

14. Świadczenia rodzinne i ich realizacja

Świadczeniami rodzinnymi są:

- Zasiłek rodzinny oraz dodatki do zasiłku rodzinnego;
- Świadczenia opiekuńcze: zasiłek pielęgnacyjny, świadczenie pielęgnacyjne i specjalny zasiłek opiekuńczy;
- Jednorazowa zapomoga z tytułu urodzenia się dziecka.

Zasiłek rodzinny przysługuje osobom, jeżeli dochód rodziny w przeliczeniu na osobę albo dochód osoby uczącej się nie przekracza kwoty **674,00 zł**.

W przypadku, gdy członkiem rodziny jest dziecko legitymujące się orzeczeniem o niepełnosprawności lub orzeczeniem o umiarkowanym albo znacznym stopniu niepełnosprawności, zasiłek rodzinny przysługuje jeżeli dochód rodziny w przeliczeniu na osobę albo dochód osoby uczącej się nie przekracza kwoty **764,00 zł**.

Ustawa o świadczeniach rodzinnych weszła w życie z dniem 01 maja 2004r. i z tym dniem Gminny Ośrodek Pomocy Społecznej w Świątkach rozpoczął realizację tych świadczeń.

Ze świadczeń rodzinnych w 2017 r. skorzystało **274 rodzin**. Wiele rodzin korzystających ze świadczeń rodzinnych to rodziny ubogie. Liczba osób, które kwalifikują się do świadczeń rodzinnych z roku na rok spada, co spowodowane jest bardzo niskim przyrostem naturalnym w naszej gminie.

W okresie od 1 stycznia 2017 r. do 31 grudnia 2017 r. świadczenia rodzinne wydatkowano na kwotę **1 376 791,09 zł**.

W 2017 roku w ramach świadczeń rodzinnych wydano 368 decyzji, w tym:

Tabela nr 14 Liczba decyzji administracyjnych wydanych w sekcji świadczeń rodzinnych

Forma zasiłku	Liczba decyzji wydanych administracyjnych
<i>zasiłek rodzinny wraz z dodatkami</i>	273
<i>jednorazowa zapomoga z tytułu urodzenia dziecka</i>	23
<i>zasiłek pielęgnacyjny</i>	41
<i>świadczenia pielęgnacyjne</i>	13
<i>specjalny zasiłek opiekuńczy</i>	18

Źródło: Dane statystyczne Ośrodka

Zasiłek rodzinny przysługuje osobom, do ukończenia przez dziecko 18 roku życia albo nauki w szkole, jednak nie dłużej niż do ukończenia 21 roku życia lub 24 roku życia, jeżeli kontynuuje naukę w szkole lub szkole wyższej i legitymuje się orzeczeniem o umiarkowanym albo o znacznym stopniu niepełnosprawności.

Do zasiłku rodzinnego przysługują dodatki z tytułu:

- Urodzenia dziecka (1000 zł.);
- Opieki nad dzieckiem w okresie korzystania z urlopu wychowawczego (400 zł. miesięcznie);
- Samotnego wychowywania dziecka (185 zł. miesięcznie na jedno dziecko, nie więcej niż 370 zł. na wszystkie dzieci; w przypadku dziecka niepełnosprawnego wysokość tę zwiększa się o kwotę 80 zł. nie więcej niż 160 zł. na wszystkie dzieci);
- Kształcenia i rehabilitacji dziecka niepełnosprawnego (90 zł. miesięcznie na dziecko do 5 r. ż. oraz 100 zł. na dziecko powyżej 5 r. ż.);
- Rozpoczęcia roku szkolnego (100 zł raz w roku);
- Podjęcia przez dziecko nauki w szkole poza miejscem zamieszkania 105 zł. miesięcznie (zamieszkanie);
- Podjęcia przez dziecko nauki w szkole poza miejscem zamieszkania 63 zł. miesięcznie (dojazdy).
- Wychowywania dzieci w rodzinie wielodzietnej (90 zł miesięcznie)

14.1. Zasiłek pielęgnacyjny

Zgodnie z ustawą o świadczeniach rodzinnych zasiłek pielęgnacyjny przyznaje się w celu częściowego pokrycia wydatków wynikających z konieczności zapewnienia osobie niepełnosprawnej opieki i pomocy innej osoby w związku z niezdolnością do samodzielnej egzystencji i przysługuje niepełnosprawnemu dziecku; osobie niepełnoletniej w wieku powyżej 16 roku życia, jeżeli legitymuje się orzeczeniem o znacznym stopniu niepełnosprawności; osobie, która ukończyła 75 lat oraz osobie w wieku powyżej 16 roku życia legitymującej się orzeczeniem o umiarkowanym stopniu niepełnosprawności, jeżeli niepełnosprawność powstała w wieku do ukończenia 21 roku życia. Zasiłek pielęgnacyjny przysługuje bez względu na dochód w wysokości **153 zł** miesięcznie.

- prawo uzyskało **107 osób**.
- wypłacono **1248** świadczeń na łączną kwotę – **190 944,00 zł**

14.2. Świadczenie pielęgnacyjne

Świadczenia pielęgnacyjne z tytułu rezygnacji z zatrudnienia lub innej pracy zarobkowej przysługuje matce albo ojcu, opiekunowi faktycznemu dziecka, osobie będącej rodziną zastępczą spokrewnioną w rozumieniu ustawy z dnia 9 czerwca 2011 r. o wspieraniu rodziny i systemie pieczy zastępczej, innym osobom, na których zgodnie z przepisami ustawy z dnia 25 lutego 1964 r. – Kodeks rodzinny i opiekuńczy ciąży obowiązek alimentacyjny, z wyjątkiem osób o znacznym stopniu niepełnosprawności, jeżeli nie podejmują lub rezygnują z zatrudnienia lub innej pracy zarobkowej w celu sprawowania opieki nad osobą legitymującą się orzeczeniem o znacznym stopniu niepełnosprawności albo orzeczeniem o niepełnosprawności łącznie ze wskazaniem: konieczności stałej lub długotrwałej opieki lub pomocy innej osoby w związku ze znacznie ograniczoną możliwością samodzielnej egzystencji oraz konieczności stałego współudziału na co dzień opiekuna dziecka w procesie jego leczenia, rehabilitacji i edukacji.

Świadczenie pielęgnacyjne przysługuje, jeżeli niepełnosprawność osoby wymagającej opieki powstała nie później niż do ukończenia 18. roku życia lub w trakcie nauki w szkole lub w szkole wyższej, jednak nie później niż do ukończenia 25 roku życia. Świadczenie pielęgnacyjne przysługiwało od 01.01.2017 r. do 31.12.2017 roku w wysokości 1 406,00 zł miesięcznie, od 01.01.2018 r. kwota ka wynosi 1 477,00zł miesięcznie.

- prawo uzyskało **13 osób**.
- Wyplacono **141** świadczenia na łączną kwotę – **198 246,00 zł**.

14.3. Specjalny zasiłek opiekuńczy

Specjalny zasiłek opiekuńczy przysługuje osobom, na których zgodnie z przepisami ustawy z dnia 25 lutego 1964 r. – Kodeks rodzinny i opiekuńczy ciąży obowiązek alimentacyjny, jeżeli rezygnują z zatrudnienia lub innej pracy zarobkowej w związku z koniecznością sprawowania stałej opieki nad osobą legitymującą się orzeczeniem o znacznym stopniu niepełnosprawności albo orzeczeniem o niepełnosprawności łącznie ze wskazaniem: konieczności stałej lub długotrwałej opieki lub pomocy innej osoby w związku ze znacznie ograniczoną możliwością samodzielnej egzystencji oraz konieczności stałego współudziału na co dzień opiekuna dziecka w procesie jego leczenia, rehabilitacji i edukacji.

Specjalny zasiłek opiekuńczy przysługuje, jeżeli łączny dochód rodziny osoby sprawującej opiekę oraz rodziny osoby wymagającej opieki w przeliczeniu na osobę od **1 listopada 2017** nie przekracza kwoty kryterium dochodowego wynoszącego **764 zł netto**. Specjalny zasiłek opiekuńczy przysługuje w kwocie **520 zł** miesięcznie.

- prawo uzyskały **12 osób**.
- wyplacono **106** świadczeń na łączną kwotę – **53 768,50 zł**

14.4. Składka na ubezpieczenia emerytalne i rentowe od świadczenia pielęgnacyjnego i specjalnego zasiłku opiekuńczego.

Ośrodek Pomocy Społecznej opłaca składki na ubezpieczenia emerytalne i rentowe dla osób opiekujących się dzieckiem niepełnosprawnym lub samotną osobą z orzeczonym znacznym stopniem niepełnosprawności na kwotę

- świadczenie pielęgnacyjne – **12 osób – 45 175,02 zł**

- specjalny zasiłek opiekuńczy – **11 osób- 13 079,45 zł**

Składkę na ubezpieczenia emerytalne i rentowe opłaca się za osoby pobierające świadczenia pielęgnacyjne oraz specjalny zasiłek opiekuńczy niepodlegające obowiązkowi ubezpieczenia z innego tytułu. Świadczenia rodzinne i koszty ich obsługi finansowane są w formie dotacji celowej.

Tabela nr 15. Świadczeniobiorcy i wydatki na świadczenia rodzinne w 2017r.

<i>L.p.</i>	<i>Wyszczególnienie</i>	<i>Liczba Rodzin</i>	<i>Liczba Świadczeń</i>	<i>Kwota Świadczeń (zł)</i>
1	Zasiłek rodzinny	226	4525	525 512,57
2	Dodatki do zasiłków Rodzinnych, w tym z tytułu:	x	3294	335 320,02
2.1	Urodzenia dziecka	20	11	10 331,40
2.2	Opieki nad dzieckiem w okresie korzystania z urlopu wychowawczego	9	48	19 067,52
2.3	Samotnego wychowywania dziecka i utraty prawa do zasiłku dla bezrobotnych na skutek upływu ustawowego okresu jego pobierania	0	0	0
2.4	Samotnego wychowywania dziecka	18	233	46 590,84
2.5	Kształcenia i rehabilitacji dziecka niepełnosprawnego:	25	324	31 943,00
2.5.1	Kształcenia i rehabilitacji dziecka niepełnosprawnego do 5 roku życia	2	23	2 070,00
2.5.2	Kształcenia i rehabilitacji dziecka niepełnosprawnego powyżej 5 roku życia	26	303	32 907,03
2.6	Rozpoczęcia roku szkolnego	164	401	27 256,18
2.7	Podjęcia przez dziecko nauki w szkole poza miejscem zamieszkania:	78	633	49 673,26
2.7.1	Na pokrycie wydatków związanych z zamieszkaniem w miejscowości, w której znajduje się szkoła	19	182	19 088,62
2.7.2	Na pokrycie wydatków związanych z dojazdem do	59	451	30 684,64

	miejsowości, w której jest szkoła			
2.8	Wychowywania dziecka w rodzinie wielodzietnej	47	674	62 773,50
3	Zasiłki rodzinne z dodatkami (poz.1+2)	x	7819	860 832,59
4	Zasiłki pielęgnacyjne	107	1248	198 246,00
5	Świadczenia pielęgnacyjne	13	141	198 246,00
6	Specjalny zasiłek opiekuńczy	12	106	53 768,50
7	Świadczenia opiekuńcze (poz.4+5+6)	x	1495	442 958,50
8	Razem świadczenia (poz.3+7)	x	9312	1 303 791,09
9	Jednorazowa zapomoga z tyt. urodzenia	22	23	23 000,00
10	Składka na ubezpieczenie emerytalne i rentowe	28	262	65 409,47
11	Składka na ubezpieczenie zdrowotne	26	240	18 526,18
12	Ogółem (poz. 8+9+10+11)	x	9836	1 410 726,74

Źródło: Dane statystyczne Ośrodka

14.5. Świadczenie rodzicielskie i jego realizacja.

Uchwalona przez Sejm w dniu 24 lipca 2015 r. ustawa o zmianie ustawy o świadczeniach rodzinnych oraz niektórych innych ustaw wprowadziła od 1 stycznia 2016 r. nowe świadczenie rodzinne – świadczenie rodzicielskie.

Świadczenie rodzicielskie przysługuje osobom, które urodziły dziecko, **a które nie otrzymują zasiłku macierzyńskiego lub uposażenia macierzyńskiego**. Uprawnieni do pobierania tego świadczenia są **między innymi** bezrobotni (niezależnie od rejestracji lub nie w urzędzie pracy), studenci, rolnicy, a także wykonujący prace na podstawie umów cywilnoprawnych. Także osoby zatrudnione lub prowadzące pozarolniczą działalność gospodarczą, jeśli nie będą pobierały zasiłku macierzyńskiego będą mogły ubiegać się o świadczenie rodzicielskie.

Aby objąć wsparciem jak największą grupę osób i zapewnić rodzicom jak największe wsparcie materialne w pierwszym okresie życia dziecka, **świadczenie rodzicielskie wynosi 1000 zł miesięcznie, nie jest uzależnione od kryterium dochodowego** (jest to kwota netto gdyż świadczenie rodzicielskie nie podlega opodatkowaniu ani innym obciążeniom).

Wsparcie finansowe w postaci świadczenia rodzicielskiego przysługuje przez rok (52 tygodnie) po urodzeniu dziecka w wysokości 1000 zł miesięcznie, a w przypadku urodzenia wieloraczków ten okres będzie mógł być wydłużony nawet do 71 tygodni.

- wypłacono **97** świadczenia na łączną kwotę – **90 501,20 zł**

15. Zasiłek dla opiekuna i jego realizacja

Z dniem 15 maja 2014 r. weszła w życie Ustawa z dnia 4 kwietnia 2014 r. o ustaleniu i wypłacie zasiłków dla opiekunów (Dz. U. z 2016 r. poz. 162 z późn. zm.).

Zasiłek dla opiekuna, w kwocie 520 zł, przysługuje osobie, jeżeli decyzja o przyznaniu jej prawa do świadczenia pielęgnacyjnego wygasła z mocy prawa z dniem 1 lipca 2013 r., na podstawie uznanego za niekonstytucyjny art. 11 ust. 3 ustawy z dnia 7 grudnia 2012 r. o zmianie ustawy o świadczeniach rodzinnych oraz niektórych innych ustaw. **Przyznanie prawa do zasiłku dla opiekuna nie jest uzależnione od spełnienia kryterium dochodowego.**

- **prawo uzyskało 7 osób**
- wypłacono **75** świadczeń na łączną kwotę – **38 496,80 zł.**

15.1. Składki na ubezpieczenie emerytalno – rentowe i zdrowotne od zasiłku dla opiekuna

Składka na ubezpieczenie emerytalno – rentowe opłacana była za osoby pobierające zasiłek dla opiekuna, niepodlegające obowiązkowi ubezpieczenia z innego tytułu.

- Opłacono składki za **5 osób** na kwotę **7 155,00 zł**

Składka na ubezpieczenie zdrowotne opłacana była za osoby pobierające zasiłek dla opiekuna, niepodlegające obowiązkowi zdrowotnego z innego tytułu.

- Opłacono składki za **5 osób** na kwotę **2 340,00 zł**

16. Świadczenie wychowawcze i jego realizacja.

Zgodnie z zapisem ustawy o pomocy państwa w wychowywaniu dzieci (Dz. U. z 2016 r. poz. 195) świadczenie wychowawcze przysługuje matce, ojcu, opiekunowi faktycznemu dziecka albo opiekunowi prawnemu dziecka w wysokości 500,00 zł miesięcznie na dziecko w rodzinie. Świadczenie wychowawcze przysługuje na każde drugie i kolejne dziecko do ukończenia przez nie 18 roku życia bez względu na dochód.

Świadczenie wychowawcze na pierwsze dziecko przysługuje matce, ojcu, opiekunowi faktycznemu dziecka albo opiekunowi prawnemu dziecka, jeżeli dochód rodziny w przeliczeniu na osobę nie przekracza kwoty 800,00 zł. Jeżeli członkiem rodziny jest dziecko niepełnosprawne, świadczenie wychowawcze przysługuje na pierwsze dziecko, jeżeli dochód rodziny w przeliczeniu na osobę nie przekracza kwoty 1 200,00 zł.

W okresie od 1 stycznia 2017 r. do 31 grudnia 2017 r. liczba świadczeń wychowawczych, wyniosła ogółem **6267** na ogólną kwotę **3 123 428,30 zł**.

Tabela nr 17. Świadczeniobiorcy i wydatki na świadczenia wychowawcze w 2016r.

<i>L.p.</i>	<i>Wyszczególnienie</i>	<i>Liczba Rodzin</i>	<i>Liczba Świadczeń</i>	<i>Kwota Świadczeń (zł)</i>
<i>1</i>	Świadczenie wychowawcze, w tym:	339	6267	3 123 428,30

Źródło: Dane statystyczne Ośrodka

17. Świadczenia z funduszu alimentacyjnego i ich realizacja

Świadczenia z funduszu alimentacyjnego przyznawane są na warunkach określonych w ustawie z dnia 7 września 2007 r. o pomocy osobom uprawnionym do alimentów (t.j. Dz. U. z 2017 r. poz. 489 z późn. zm.).

Świadczenia z funduszu alimentacyjnego przysługują:

- obywatelom polskim;
- cudzoziemcom

Świadczenia z funduszu alimentacyjnego przysługują w wysokości bieżąco ustalonych alimentów, jednakże **nie wyższej niż 500 zł miesięcznie**. Przyznanie prawa do świadczenia z funduszu alimentacyjnego uzależnione jest od spełnienia kryterium dochodowego. Świadczenia te przysługują, jeżeli dochód rodziny w przeliczeniu na osobę w rodzinie nie przekracza kwoty **725 zł**.

Świadczenia z funduszu alimentacyjnego przysługują osobie uprawnionej do ukończenia 18 roku życia albo w przypadku gdy uczy się w szkole lub szkole wyższej do ukończenia 25 roku życia, albo w przypadku posiadania orzeczenia o znacznym stopniu niepełnosprawności – bezterminowo.

Ośrodek Pomocy Społecznej w Świątkach w okresie od 1 stycznia do 31 grudnia 2017 r. wypłacił świadczenia z funduszu alimentacyjnego dla **70 uprawnionych dzieci** na ogólną kwotę **288 103,00 zł**.

Świadczenia z funduszu alimentacyjnego wypłacane są dla **39 rodzin**. Przeciętne miesięczne wydatki na świadczenia z funduszu alimentacyjnego wynosiły **24 008,60 zł**, a przeciętna wysokość świadczenia wynosiła **373,19 zł**.

Tabela nr 17 Realizacja świadczeń alimentacyjnych z Funduszu Alimentacyjnego

<i>L.p.</i>	<i>Wyszczególnienie</i>	<i>Liczba Rodzin</i>	<i>Liczba Świadczeń</i>	<i>Kwota Świadczeń (zł)</i>
<i>1</i>	Świadczenie alimentacyjne	39	772	288 103,00

Źródło: Dane statystyczne Ośrodka

17.1. Postępowanie wobec dłużników alimentacyjnych z tytułu funduszu alimentacyjnego

Gminny Ośrodek Pomocy Społecznej w Świątkach zarejestrował **36** dłużników alimentacyjnych zamieszkałych na terenie gminy Świątki mających zaległości z tytułu wypłaconych świadczeń z funduszu alimentacyjnego od 1 stycznia do 31 grudnia 2017 r.

W okresie od 1 stycznia do 31 grudnia 2017 r. Gminny Ośrodek Pomocy Społecznej w Świątkach otrzymał kwotę **55 654,42 zł** tytułem ściągniętych przez komornika należności od dłużników alimentacyjnych z tego:

- przekazano do budżetu państwa kwotę **18 066,59 zł**,
- odsetki przekazane do budżetu państwa w kwocie **25 543,44 zł**,
- przekazano na dochody własne gminy kwotę **12 044,39 zł**,

Wystosowano wezwanie o przeprowadzenie wywiadu środowiskowego u **36 dłużników alimentacyjnych**,

- Liczba wniosków o ściganie za przestępstwo określone w art. 209 § 1 Kodeksu Karnego (tj. uchylanie się od obowiązku alimentacji) – **18**;
- Liczba wniosków o aktywizację zawodową dłużników alimentacyjnych skierowanych do Powiatowego Urzędu Pracy w Olsztynie – **7**,
- Wobec **24** dłużników alimentacyjnych zostało wszczęte postępowanie w sprawie uznania ich za dłużników alimentacyjnych uchylających się od zobowiązań alimentacyjnych,
- W stosunku do **5** dłużników alimentacyjnych wydano decyzje uznające dłużników alimentacyjnych za uchylających się od zobowiązań alimentacyjnych.

18. Dodatek mieszkaniowy i zryczałtowany dodatek energetyczny

Dodatki mieszkaniowe - ustalanie prawa i wypłata dodatków mieszkaniowych.

W 2017 r. przyjęto **23 wniosków** o przyznanie dodatków mieszkaniowych.

Wydatkowano na ten cel kwotę **28 251,00 zł**.

Przyznano dodatki mieszkaniowe dla **18** gospodarstw domowych.

Dodatki energetyczne

W 2017 r. przyjęto **6 wniosków** o przyznanie dodatku energetycznego.

Wydatkowano na ten cel kwotę **450,00 zł**.

Przyznano dodatek energetyczny dla 2 gospodarstw domowych.

19. Wybrane aspekty działalności ośrodka pomocy społecznej w Świątkach

1. Zakres współpracy.

Jak wynika z analizy, najliczniejszą grupę osób korzystających ze świadczeń pieniężnych pomocy społecznej podobnie jak w poprzednich latach byli bezrobotni. Stanowili oni około **80%** wszystkich świadczeniobiorców pomocy społecznej. Znaczna część z nich nie posiadała uprawnień do świadczeń w formie zasiłku dla bezrobotnych. Były to najczęściej rodziny o niskim poziomie wykształcenia, a także wielodzietne i niepełne, które wymagały osłony socjalnej.

Według danych Urzędu Pracy Powiatu Olsztyńskiego na dzień 31 grudnia 2017 roku było zarejestrowanych **193** osoby, w tym **161** osób bez prawa do zasiłku, **32** z prawem do zasiłku. Z uwagi na istniejącą sytuację spowodowaną między innymi tym stanem, szukaliśmy różnych sposobów rozwiązywania ich problemów życiowych. Aby umożliwić im powrót na rynek pracy, podejmowane były różnego rodzaju działania aktywizujące zawodowo tę grupę osób. W tym zakresie ściśle i na bieżąco współpracowaliśmy z Urzędem Pracy Powiatu Olsztyńskiego, zakładami pracy oraz prywatnymi pracodawcami.

Dużą uwagę przywiązujemy do podejmowania działań na rzecz osób pozostających bez pracy. W wykonywaniu swoich zadań współpracujemy z wieloma instytucjami, organizacjami, osobami fizycznymi, szkołami, sądami, policją i Kościołem. W tym zakresie typujemy też mieszkańców do podjęcia prac społeczno- użytecznych, robót publicznych. W ramach Klubu Integracji Społecznej podejmowane są działania na rzecz osób bezrobotnych, polegają one między innymi na organizowaniu różnorodnych szkoleń, kursów, warsztatów.

Przy współpracy z Urzędem Gminy w Świątkach, Zespołem Szkolno – Przedszkolnym, Publicznym Gimnazjum w Świątkach, Gminną Biblioteką Publiczną w Świątkach, Gminną Komisją Rozwiązywania Problemów Alkoholowych i Przemocy w Rodzinie, Ochotniczą Strażą Pożarną, Świetlicami Wiejskimi, Ludowymi Zespołami Sportowymi bierzemy czynny udział w organizacji „Dni Rodziny” oraz festynów.

Mając na uwadze dobro wszystkich dzieci wspólnie z dyrekcją przedszkola, szkół podstawowych, gimnazjum oraz wychowawcami klas, organizujemy dla nich pomoc. Dążymy do tego, aby nasze wsparcie było jak najbardziej efektywne. Wspólnie realizujemy też wiele programów rządowych, między innymi:

- program rządowy dożywiania uczniów szkół podstawowych, gimnazjalnych i ponadgimnazjalnych,
- program wyrównywania startu szkolnego,

- program przeciwdziałania przemocy w rodzinie,
- program profilaktyki i rozwiązywania problemów alkoholowych, problemów narkomanii
- gminny program wspierania rodziny dla Gminy Świątki.

Bierzemy też czynny udział w programach profilaktyczno – opiekuńczych. Jest to praca z rodziną oraz poradnictwo rodzinne. Na bieżąco współpracujemy z Gminną Komisją Rozwiązywania Problemów Alkoholowych. Mając na uwadze rodziny z problemem przemocy podejmujemy różnego rodzaju działania w ramach Zespołu Interdyscyplinarnego. Wspólnie budujemy system skutecznej interwencji wobec przemocy domowej oraz udzielamy wszechstronnej pomocy poszkodowanym.

- ***Ośrodek uczestniczył w organizacji akcji wypoczynku letniego dla 14 uczniów szkoły podstawowej, gimnazjalnej i ponadgimnazjalnej z rodzin objętych pomocą Gminnego Ośrodka Pomocy Społecznej w Świątkach.***

Kolonie

Kolonie organizowane przez Kuratorium Oświaty dla dzieci i młodzieży z rodzin z niskim dochodem, wychowanków domów dziecka, rodzin zastępczych i sierot odbywały się:

- w Ośrodku Wczasowym „MITUR” w Wiśle w dniach 13.08-22.08.2017 r.

W koloniach uczestniczyło 5 dzieci, uczniów Gimnazjum w Świątkach i Szkół Ponadgimnazjalnych.

W koloniach uczestniczyło 9 uczniów Szkoły Podstawowej w Świątkach.

20. Udział w szkoleniach, konferencjach i spotkaniach pracowników Gminnego Ośrodka Pomocy Społecznej w Świątkach.

W 2017 roku w celu podniesienia kwalifikacji i wiedzy, zarówno kierownik jak i pracownicy Ośrdka Pomocy Społecznej uczestniczyli w wielu szkoleniach, konferencjach i spotkaniach:

1. Szkolenie „Zadania Asystenta Rodziny w związku z ustawą „Za życiem”- organizator Instytut Szkoleń i Analiz Gospodarczych.
2. Konferencja „Satysfakcja i bezpieczeństwo pracy na stanowisku pracownika socjalnego i asystenta rodziny”- organiuzator Wojewoda Warmińsko- Mazurski w Olsztynie.
3. Szkolenie „Ustawa o Pomocy Społecznej – Nowelizacje- Aktualne problemy”- organizator Ośrodek Twórczej Interwencji.

4. Szkolenie dla Asystentów rodziny w związku z wejściem ustawy „Za Życiem”- organizator Warmińsko – Mazurski Urząd Wojewódzki w Olsztynie.
5. Seminarium „Program Operacyjny Pomoc Żywnościowa 2014-2020 (PO PŻ)”- organizator Agencja Rynku rolnego w Olsztynie
6. Szkolenie „Bieżąca eksploatacja systemów informatycznych użytkowanych przez Ośrodek oraz z kierunkami rozwoju związanymi z wejściem w życie nowych przepisów prawa” - organizatorzy ZETO KOSZALIN.
7. Szkolenie „Fundusz Alimentacyjny 2017- aktualne problemy”- organizator Ośrodek twórczej Interwencji.
8. Szkolenie nt. „Obsługa funkcjonalna modułu systemu dziedzinowego OPIEKA WYWIADY ELEKTRONICZNE”- organizator ZETO KOSZALIN.
9. Wyjazd studyjny „Ekonomia Społeczna na Warmii i Mazurach” - organizator Urząd Marszałkowski Województwa Warmińsko- Mazurskiego w Olsztynie.
10. Szkolenie dla kadry kierowniczej nt. „zjawiska handlu ludźmi oraz udzielania wsparcia ofiarom tego przestępstwa” – organizator Warmińsko-Mazurski Urząd Wojewódzki w Olsztynie.
11. Szkolenie dla kadry kierowniczej jednostek organizacyjnych pomocy społecznej- organizator Regionalny Ośrodek Polityki Społecznej w Olsztynie.
12. Szkolenie w ramach projektu „Akcelerator e-Rozwoju JST”: pt. „Dyscyplina finansów publicznych” - organizator CERTES Sp. Z.o.o.
13. Szkolenie w ramach projektu „Akcelerator e-Rozwoju JST”: pt. „Wykorzystanie narzędzi i technologii informatycznych w procesie świadczenia e-usług” - organizator CERTES Sp. Z.o.o.
14. Konferencja „I Międzynarodowa Konferencja Naukowa: Regionalne Dni Bezpieczeństwa Internetu w Województwie Warmińsko- Mazurskim nt. Z nami Bezpieczniej- Rodzina i Szkoła wobec zagrożeń cyberprzestrzeni i światów wirtualnych”- organizator Braniewskie Stowarzyszenie Abstynenckie oraz Wydział Nauk Pedagogicznych w Akademii pedagogiki Specjalnej im. Marii Grzegorzewskiej w Warszawie.
15. Szkolenie w ramach projektu „Akcelerator e-Rozwoju JST”: pt. „Zarządzanie procesami bezpieczeństwa danych w sieci” - organizator CERTES Sp. Z.o.o.
16. Szkolenie w ramach projektu „Akcelerator e-Rozwoju JST”: pt. „techniki informacyjne i komunikacyjne w zarządzaniu procesami w urzędzie” - organizator CERTES Sp. Z.o.o.
17. Szkolenie w ramach projektu „Akcelerator e-Rozwoju JST”: pt. „orzecznictwo w procesie świadczenia usług elektronicznych” - organizator CERTES Sp. Z.o.o.

18. Spotkanie dot. Realizacji „Programu Senior +- edycja 2018r.” – organizator Wojewoda Warmińsko – Mazurski w Olsztynie.
19. Spotkanie nt. „Prawo dziecka do wychowania przez oboje rodziców i aspekty psychologiczne dziecka w procedurze adopcyjnej” – organizator Starosta Olsztyński.
20. Narada nt. „funkcjonowania środowiskowych domów samopomocy w województwie warmińsko-mazurskim” – organizator Warmińsko- Mazurski Urząd Wojewódzki w Olsztynie.
21. Spotkanie „Z orzeczeniem do pracy – Model komunikacji PCPR-ON-PES”- organizator Powiatowe Centrum Pomocy w Rodzinie w Olsztynie.
22. Seminarium „Gospodarstwa opiekuńcze- rozwijanie usług społecznych na obszarach wiejskich”- organizator Warmińsko- Mazurski Ośrodek Doradztwa Rolniczego z siedzibą w Olsztynie.
23. Spotkanie „Podstawowe elementy porozumień pomiędzy PCPR w Olsztynie a OPS w sprawie współpracy na rzecz reintegracji rodzin dzieci umieszczonych w pieczy zastępczej”- organizator Powiatowe Centrum Pomocy Rodzinie w Olsztynie, Fundacja Dziecko i Rodzina.
24. Wojewódzka Konferencja z okazji Światowego Dnia Praw Osób Starszych „Innowacyjne usługi środowiskowe i społeczne na rzecz osób starszych” – organizator Urząd Marszałkowski Województwa Warmińsko- Mazurskiego w Olsztynie.
25. Konferencja „Budowanie marki ekonomii społecznej w regionie Warmii i Mazur”- organizator Urząd Marszałkowski Województwa Warmińsko- Mazurskiego w Olsztynie.
26. Konferencja „Depresja – porozmawiajmy o niej”- organizator Starosta Olsztyński.
27. Konferencja „Bezdomność nie zaczyna się jesienią i nie kończy wiosną” – organizator Stowarzyszenie MONAR Centrum Pomocy Bliźniemu MARKOT w Marwałdzie.
28. Szkolenie „Usuwanie skutków klęsk żywiołowych. Pomoc poszkodowanym i jednostkom samorządu terytorialnego”- organizator Warmińsko- Mazurski Urząd Wojewódzki w Olsztynie.
29. Spotkanie poświęcone pozyskiwaniu środków dostępnych w ramach Osi priorytetowej 11 Włączenie społeczne RPO WiM 2014-2020- organizator Urząd Marszałkowski Województwa Warmińsko- Mazurskiego w Olsztynie.

21. Potrzeby z zakresu pomocy społecznej

Stosownie do art. 110 ust. 9 ustawy o pomocy społecznej z dnia 12 marca 2004r. (t.j. Dz. U. z 2017r. poz. 1769 z późn. zm.) Kierownik Ośrodka Pomocy Społecznej składa Radzie Gminy coroczne sprawozdanie z działalności ośrodka oraz przedstawia wykaz potrzeb w tym zakresie. Rada gminy, biorąc pod uwagę potrzeby, opracowuje i kieruje do wdrożenia lokalne programy pomocy społecznej.

Podstawą do określenia potrzeb w zakresie pomocy społecznej jest diagnoza problemów społecznych prowadzona na bieżąco przez Gminny Ośrodek Pomocy Społecznej w Świątkach, który gromadzi dane dotyczące sytuacji rodzinnej, zawodowej, zdrowotnej mieszkańców gminy korzystających z pomocy społecznej.

Za priorytetowe potrzeby z zakresu pomocy społecznej na 2018 rok przyjęto:

- udzielanie pomocy finansowej i rzeczowej, a tym samym zwiększenie środków na wypłatę zasiłków celowych,
- wzmożenie pracy socjalnej – planowanie długotrwałych działań na rzecz wzmocnienia bądź odzyskania zdolności do funkcjonowania w społeczeństwie,
- współpraca z Ośrodkiem Zdrowia, Gminną Komisją Rozwiązywania Problemów Alkoholowych, Punktem Konsultacyjno- Informacyjnym przy Urzędzie Gminy w Świątkach, sądem, kuratorami sądowymi, policją, kościołami itp. w celu realizacji działań służących zmniejszeniu liczby osób uzależnionych i przeciwdziałaniu przemocy domowej, udział w organizacji Dni Rodziny w gminie Świątki,
- promowanie i zachęcanie mieszkańców gminy Świątki do zdrowego stylu życia i profilaktycznych badań,
- pozyskanie środków finansowych na zatrudnienie Asystentów rodziny,
- podejmowanie działań służących aktywizacji: zawodowej, społecznej, edukacyjnej i zdrowotnej osób marginalizowanych oraz zagrożonych wykluczeniem społecznym w gminie Świątki – realizacja projektów współfinansowanych ze środków Unii Europejskiej,
- promowanie i zachęcanie mieszkańców gminy Świątki do zniżek i ulg uzyskiwanych dzięki posiadaniu Karty Dużej Rodziny,

- kontynuacja wieloletniego programu wspierania finansowego gmin w zakresie dożywiania „Pomoc państwa w zakresie dożywiania” na lata 2014-2020,
- realizacja Europejskiego Programu Pomocy Żywnościowej (PO PŻ), pomoc żywnościowa dla najuboższej ludności Unii Europejskiej (żywność przekazywana w ramach Europejskiego Programu Pomocy Żywnościowej za pośrednictwem Polskiego Komitetu Pomocy Społecznej w Olsztynie),
- współpraca z Bank Żywności w Olsztynie w pozyskiwaniu gotowych artykułów spożywczych dla najuboższej ludności w gminie Świątki (m. in. artykuły spożywcze dla dzieci do 3 roku życia - nutricia)
- pozyskiwanie bezpłatnych owoców i warzyw nieprzeznaczonych do sprzedaży z Agencji Rynku Rolnego i przekazywanie ich osobom potrzebującym,
- współpraca z Polskim Komitetem Pomocy Społecznej w Olsztynie w pozyskiwaniu gotowych artykułów spożywczych dla najuboższej ludności w gminie Świątki,
- realizacja zadań wynikających z ustawy o pomocy społecznej, o wspieraniu rodziny i systemie pieczy zastępczej, o przeciwdziałaniu przemocy w rodzinie, o dodatkach mieszkaniowych i zryczałtowanego dodatku energetycznemu, o świadczeniach rodzinnych, o osobach uprawnionych do alimentów, o pomocy państwa w wychowywaniu dzieci,
- realizacja programów celowych pomocy społecznej: gminny program wspierania rodziny, program przeciwdziałania przemocy w rodzinie oraz ochrony ofiar przemocy w rodzinie,
- rozwijanie współpracy z instytucjami i organizacjami pozarządowymi znajdującymi się na terenie gminy i poza nią, w szczególności z powiatowym urzędem pracy w zakresie upowszechniania ofert pracy oraz informacji o wolnych miejscach pracy, poradnictwie zawodowym i o szkoleniach,
- promowanie idei wolontariatu,
- podnoszenie poziomu i doskonalenie sprawności funkcjonowania pomocy społecznej poprzez stałe podnoszenie kwalifikacji i kompetencji kadry pomocy społecznej oraz członków Zespołu Interdyscyplinarnego,

- sporządzanie oceny zasobów pomocy społecznej, opierającej się na analizie lokalnej sytuacji społeczno – demograficznej i obejmującej w szczególności infrastrukturę, kadre, organizacje pozarządowe i nakłady finansowe na zadania pomocy społecznej bez względu na podmiot je finansujący i realizujący.
- pozyskanie lokalu na prowadzenie mieszkania chronionego dla osób ze względu na trudną sytuację życiową, wiek, niepełnosprawność lub chorobę potrzebujących wsparcia w funkcjonowaniu w codziennym życiu zgodnie z art. 17 ust. 1 pkt 12 oraz art. 53 ustawy z dnia 12 marca 2004 r. o pomocy społecznej, wynikające z obowiązku ustawowego gminy.
- potrzeba zawarcia porozumia z ośrodkami wsparcia, schronisku, noclegowniami oraz ogrzewalniami dla osób bezdomnych w celu zabezpieczenia miejsc dla osób potrzebujących pobytu w ww. placówkach.

UZASADNIENIE

Stosownie do art. 110 ust. 9 ustawy o pomocy społecznej z dnia 12 marca 2004r. (t.j. Dz. U. z 2017r. poz. 1769 z późn. zm.) Kierownik Gminnego Ośrodka Pomocy Społecznej składa Radzie Gminy coroczne sprawozdanie z działalności ośrodka oraz przedstawia wykaz potrzeb w tym zakresie. Rada gminy, biorąc pod uwagę potrzeby, opracowuje i kieruje do wdrożenia lokalne programy pomocy społecznej.

Podstawą do określenia potrzeb w zakresie pomocy społecznej jest diagnoza problemów społecznych prowadzona na bieżąco przez Gminny Ośrodek Pomocy Społecznej w Świątkach, który gromadzi dane dotyczące sytuacji rodzinnej, zawodowej, zdrowotnej mieszkańców gminy korzystających z pomocy społecznej.

Wobec powyższego podjęcie stosownej uchwały jest zasadne.